

LIVERNON

Janvier
1995



- EDITORIAL -

Lorsque j'ai été élu en Mars 1983, au Conseil Municipal de Livernon, lors de la première réunion j'ai proposé la création d'un bulletin annuel Municipal, afin d'informer les Livernonnais de l'action que conduisaient leurs élus. Mon projet a été accepté par mes collègues.

Chacun des conseillers ayant un rôle, il est chargé d'un secteur d'information : budget, travaux municipaux, vie associative, permis de construire, etc.... .

Les personnes extérieures au Conseil Municipal, outre les Présidents d'Association, qui le désirent peuvent également participer en communiquant des sujets historiques, humoristiques, etc.... .

Mme Marie-Joëlle FOUILHAC-GARY, est chargée de la frappe des articles et de l'illustration des pages de cet écho municipal, M. Michel VIGROUX le clôture par le mot du Maire, quant à moi, mon rôle consiste à l'ouvrir en écrivant l'éditorial.

C'est ainsi que pour la douzième fois, vous trouvez ma signature, celle d'ailleurs, d'un homme engagé, et je n'ai jamais dissimulé mon militantisme actif au sein du parti socialiste depuis de nombreuses années. En effet, je considère que les partis politiques, génèrent des idées, qui débattues contradictoirement, sont les ferments de la démocratie, même si nous traversons une période difficile pour les hommes politiques (tous sont décriés à cause d'une petite poignée corrompue). N'oublions pas tout de même que l'immense majorité d'entre eux, de quelque parti qu'ils appartiennent dans l'échiquier politique de la gauche ou de la droite, sont d'honnêtes hommes ou femmes, dévoués, et au service de la cause publique. Gare à nous, si plus personne n'osait s'afficher et confronter ses idées, sous quelque prétexte que ce soit, car c'est ainsi que certains en profitent pour créer des terreurs, faire surgir des dictatures et n'oublions pas que ces dernières par défaut d'idées sécrètent des intégrismes souvent religieux. L'Algérie n'est t-elle pas là pour nous interpeller ?

Pour en revenir au bulletin, la frappe et la mise en page faites, le travail n'est pas pour autant terminé, puisque M. VIGROUX doit encore faire le travail fastidieux des photocopies (autant d'exemplaires que de familles résidentes ou possédant une maison secondaire). Enfin une équipe de conseillers se réunit à la mairie pour l'assemblage et chacun ensuite assure la distribution dans chaque foyer de son secteur.

Comme vous pouvez le constater, toutes ces étapes le plus souvent manuelles, monopolisent pas mal de personnes et de temps, c'est pourquoi je vous demande de bien vouloir être indulgent pour tous ceux qui l'animent, si ce dernier ne vous est distribué que dans le courant du mois de Janvier.

Emile CARRAYROU

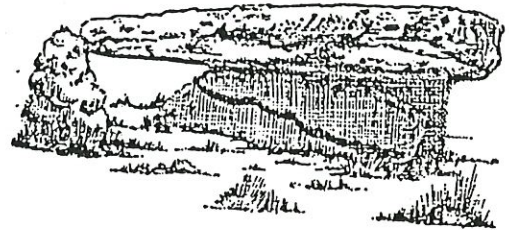
UN PEU D'HISTOIRE

Le Dolmen de la Pierre Martine à Livernon

Extrait d'un article de J. CLOTTE, Directeur des Antiquités Préhistoriques

Comme tous les dolmens de la région, la Pierre Martine était un tombeau à sépulture multiples ; d'ailleurs la Bibliothèque Municipale de Cahors conserve un manuscrit du XVIIème siècle où un érudit de l'époque, l'abbé de Foulhac, rapporte qu'il a fait des fouilles dans ce dolmen et y a trouvé des ossements. La chambre funéraire a donc été très anciennement vidée et nous n'avons pas d'autres renseignements sur les vestiges qui auraient pu y être découverts. Par comparaison avec les dolmens du même type connus en Quercy, nous pouvons attribuer sa construction aux alentours de 2000 avant J.C..

La table de ce beau dolmen, classé Monument Historique dès 1887, mesure 7,10 m x 0,55 m x 2,30 m environ et pèse plus de 20 tonnes. Avant sa rupture en 1948 et était en équilibre sur les montants et oscillait à la simple pression de la main. La chambre du dolmen, constituée par deux piliers latéraux et une dalle de fond est du type le plus courant sur les Causses.



La Pierre Martine est remarquable par la taille inhabituelle de sa table, mais surtout parce que nous connaissons de façon précise le banc calcaire d'où les dalles furent tirées. La "carrière" préhistorique est située à 150 m environ du dolmen, à une quinzaine de mètres à droite du chemin qui y mène. Un vaste espace vide, long de 12 m et large de 7 m, nous révèle la provenance exacte de la table. Cette provenance est confirmée par deux constatations : d'une part, les cupules naturelles que l'on peut observer sur la table se retrouvent exactement semblables sur les dalles en place de la carrière ; d'autre part les énormes plaques calcaires de la carrière sont clivées naturellement, selon un plan horizontal, à 0,55 m de profondeur moyenne, soit exactement l'épaisseur de la table. Certaines dalles, peut-être destinées à la construction d'un autre monument, ont été détachées et hissées sur le lapiaz puis laissées sur place. L'une d'elles est en position oblique depuis son extraction, car les cupules dont elle était couverte ont presque entièrement disparu sous l'action du temps et des éléments.

La carrière de la Pierre Martine illustre donc parfaitement le mode de construction de nos dolmens : leurs constructeurs choisissaient un emplacement où l'extraction des dalles était relativement aisée ; après avoir détaché les dalles requises (coins en bois, leviers, usage du feu

et de l'eau pour faire éclater la roche), ils les montaient sur des rouleaux et les amenaient jusqu'au lieu où le dolmen devait être érigé.

Il faut remarquer, à ce propos, que ce lieu est presque au sommet de la colline, et non au voisinage immédiat de la carrière, ce qui ne peut s'expliquer que par les préoccupations religieuses des bâtisseurs. Après avoir dressé les supports, ils construisaient un tumulus autour de la chambre et pouvaient ainsi mettre la table en place en la faisant glisser sur un plan incliné. Les vestiges du tumulus d'origine sont encore visibles autour du dolmen.

Ce monument vieux de 4000 ans au moins, témoignage d'une antique religion depuis longtemps disparue, mérite tout notre respect. Veillez donc à ce qu'il ne subisse aucune dégradation, afin que nos descendants puissent eux aussi venir l'étudier et l'admirer.

---*_*_*_*---

Au sujet de la Tuilerie de Livernon

Voici ce qu'en dit un manuscrit de l'époque :

"Elle se compose de quelques hangars et d'un four cuisant simultanément la brique et la chaux.

Cette usine fait une moyenne de dix fournées qui donnent cent mille pièces environ de tuiles et soixante mètres cubes de chaux".

Jean MAGNE

L'Hôtel de Livernon !

Savez vous qu'il existe à Figeac "L'hôtel de Livernon" ?

Il est situé rue de Colomb en venant de la Place Champollion à votre gauche après la rue Maleville. D'après le symbole descriptif des sites et édifices il est de notoriété nationale. Voici ce qu'en dit le guide "Tourisme et patrimoine" dans son opuscule relatif à Figeac.

"Hôtel de Livernon : Etablie sur d'anciennes boutiques romanes, cette façade gothique donne, dès le XIVème siècle une des premières versions des croisées à moulures recoupées dans les angles qui caractérisent l'architecture des années 1500. Sur la tour crénelée, l'une des croisées est encore encadrée par les anneaux de fer qui soutenaient les "bannes" de tissu servant de stores".

Jean MAGNE

TRAVAUX REALISES EN 1994 ET PROJETS 1995

Les Chemins cités ci-dessous ont bénéficié d'une couche d'entretien (revêtement) :

- * CR du Mas de Janduret (Longueur 300 m)
- * CR de La Borde (Longueur 550 m)
- * CR de Damence (Longueur 600 m)
- * CR de Viazac (Longueur 350 m)
- * Egalement remise en état du CR du Débat (Chemin conduisant au domicile de M. Chassagnard)

En 1995 l'opération la plus importante qui soit programmée à ce jour, est la réalisation du Centre de Secours des Pompiers bénévoles de la Commune de LIVERNON.

Un schéma Communal d'assainissement est en projet d'étude et devrait commencer aux environs du mois de Juin. A ce sujet une équipe technique rendra visite à tous les habitants de la commune, pour étudier le problème de l'écoulement des eaux usées afin de pouvoir envisager la construction d'une station d'épuration. Dès le début de l'enquête, tous les propriétaires livernonais seront informés.



Vue de Livernon au début du siècle

BUDGET PRIMITIF 1994

Section de fonctionnement (vue d'ensemble)

Articles	Dépenses	Budget primitif
60	Denrées et fournitures	76 000
61	Frais de personnel	361 000
62	Impôts et taxes	10 270
63	Travaux et services extérieurs	130 581
64	Participation et contingents	310 745
65	Alocations - Subventions	15 294
66	Frais de gestion générale	38 500
67	Frais financiers	230 976
83	Prélèvement pour dépenses d'investissements	167 721
	<i>Dépenses de fonctionnement</i>	1 341 087
Articles	Recettes	Budget primitif
70	Produits de l'exploitation	105 000
71	Produits domaniaux	71 000
73	Recouvrement subventions	28 070
14	Dotation globale de fonctionnement	475 099
75	Impôts indirects	11 750
77	Contributions directes	597 311
82	Produits antérieurs	52 857
	<i>Recettes de fonctionnement</i>	1 341 087

Section d'investissement (vue d'ensemble)

Articles	Dépenses	Budget primitif
16	Remboursement d'emprunts	353 969
18	Règlement de dettes long ou moyen terme	73 573
21	Acquisition biens meubles et immeubles	
23	Travaux de bâtiment de génie civil	12 340
	<i>Dépenses d'investissements</i>	439 882
Articles	Recettes	Budget primitif
115	Prélèvement sur recettes de fonctionnement	167 721
14	Participation à des travaux d'équipement	40 776
16	Produit des emprunts	12 340
21	Aliénation de biens meubles et immeubles	1 637
24	Immobilisations sinistre	88 915
25	Recouvrement créance long et moyen terme	5 535
06	Excédent d'investissement	122 958
	<i>Recettes d'investissements</i>	439 882

LA VIE DE NOTRE COMMUNE EN 1994

ETAT CIVIL

* MARIAGES

Notre Mairie n'a cette année enregistré qu'un seul mariage, celui M. PEGOURIE Jean-François avec Melle SARRANTE Anne le 8 Octobre 1994.

Un autre intéressant une de nos concitoyennes à été célébré à Montpellier le 2 Juin 1994, il s'agit de celui de Melle Maryse CAUSSANEL avec M. Pierre DIPIETRO.

Nos meilleurs voeux accompagnent ces jeunes couples dans leur nouvelle vie.



* NAISSANCES

C'est toujours avec un grand plaisir que nous enregistrons de nouvelles naissances, l'année 1994 a vu apparaître :

- *Manon* au foyer de M. et Mme Jean-Paul PADIRAC
- *Kevin* au foyer de M. Patrick CHANDELIER et Melle Véronique DRAGUE

Nous avons également appris les naissances de

- *Alice*, petite fille de M. et Mme Marc REVEILLAC
- *Hugo*, arrière petit fils de Mme Marie-Thérèse ISSALY
- *Marguerite* et *Raphaëlle*, petites filles de M. et Mme François TRICAUD
- *Quentin*, petit fils de M. et Mme Roland FRANCOUAL
- *Manon*, petite fille de M. et Mme Claude LOUCOS
- *Mathieu* et *Florian*, petits fils de M. et Mme Serge MASBOU
- *Laetitia*, petite fille de M. et Mme Roger MAGNE
- *Félix*, petit fils de Mme Jacqueline VIDAL
- *Charles*, arrière petit-fils de Mme Andrée DEVILLER
- *Audrey*, petite fille de M. et Mme Claude LAFAGE



Sincères félicitations aux parents, grands et arrières grands parents, meilleurs voeux de prospérité aux bébés.

DECES

Nous avons eu le regret d'enregistrer les décès de :

- Melle Marie DEPEYROUX le 22 Mars 1994
- M. Robert ISSALY le 1er Avril 1994
- M. Léon CASTAGNE le 10 Juillet 1994
- Mme JEAN le 28 Septembre 1994
- Agnès REVEILLAC, inhumée en Décembre à Livernon.

Que les familles affectées par ces disparitions soient assurées de notre sympathie.

NOUVEAUX HABITANTS

Cette année passée nous avons eu le plaisir d'accueillir dans notre commune :

- M. et Mme CHEVAU au Monument
- M. de la COURCELLE, Melle CHEVAU et leurs enfants
- M. et Mme DUFOURD Thierry au Mas de Janduret
- M. et Mme MASBOU Denis à Viazac
- M. et Mme BESSON Jean-Pascal à Viazac
- Mme REVEILLAC Elise au Mas de Charles
- M. et Mme REBOULEAU Bernard
- M. TISSIER David au bourg
- M. MARTINEZ Alain au bourg
- M. EPECH Gilles

Nous souhaitons à tout ces nouveaux livernonais une bonne adaptation à la vie locale et longue vie dans notre commune.

PERMIS DE CONSTRUIRE

Douze permis de construire ont été déposés en Mairie en 1994 par :

- M. MASBOU Denis pour la réfection d'une façade à Viazac
- M. BOUDET Jean-Pierre pour la réfection d'une toiture à Cabanes
- M. MASBOU Serge pour la construction d'un garage à Viazac
- M. NOYE Marcel pour l'agrandissement d'une maison
- la Mairie pour la construction d'un Centre de Secours
- M. REVEILLAC Guy pour l'aménagement d'une maison au Méjour
- M. PLANCRE Dominique pour un abri de jardin au Mas de Girbay
- M. BELIERE Jean-Marc pour la construction d'un hangar au Boyme
- SA CLOUET pour la couverture d'un quai de livraison
- M. BROWN Roy pour l'aménagement d'une maison au Mas de Muscat



- M. NOYE Marcel pour la construction d'une piscine.
- M. REVEILLAC Jean-François pour l'aménagement d'une maison à Cloup Marty.

NOUVELLES ENTREPRISES:

Les Constructions du Causse (M. Gérard FRANCOUAL)

Logis du Quercy (M. BELIERE Jean-Marc)

PERMIS DE CHASSE

45 permis de chasse ont été délivrés en 1994



LES PERMANENCES A LA MAIRIE

. Secrétariat

Les Mardi, Mercredi, Jeudi et Vendredi de 14H à 17H

. Etude Maître Herbet

Les Mardi et Vendredi après-midi

. Crédit Agricole

Le Jeudi de 11H à 12H 30

. Dispensaire

Assistante sociale, le 1er Mercredi du mois de 14H 30 à 16H 30

. Bibliothèque Municipale

Le Jeudi de 14H 45 à 17H 30

LES SAPEURS POMPIERS DE LIVERNON

Les Sapeurs Pompiers vous adressent leurs meilleurs voeux pour l'année 1995.

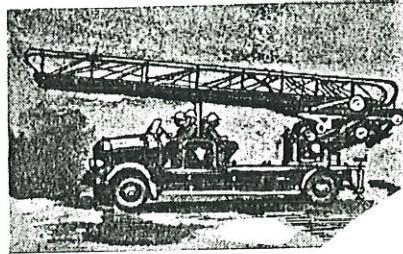
L'année 1994 a vu les départs de M. Yves PIN-QUIE et de M. Gérard FRANCOUAL, mais fort heureusement les arrivées dans notre équipe de M. Thierry ROQUES et de M. Denis MASBOU. N'étant jamais de trop lors de nos interventions toute personne intéressée sera toujours la bienvenue au sein de notre groupe.



Afin d'assurer notre maintien physique et théorique des manoeuvres sont organisées à Lacapelle-Marival tous les premiers dimanche de chaque mois.

A titre d'information, voici les différentes sorties que nous avons effectuées durant l'année écoulée :

- 10 urgences à domicile
- 2 feux de grange
- 7 feux de cheminée
- 11 feux de broussailles
- 4 inondations
- 9 destructions d'insectes.



Soit donc un total de 43 sorties.

Nous profitons de ce bulletin pour vous signaler quelques manifestations organisées par les Sapeurs Pompiers :

- . Le quine de Lacapelle Marival le 4 Mars
- . La Fête de la bière avec la traditionnelle choucroute les 8 et 9 Juillet 1995

L'Amicale des Sapeurs Pompiers de Livernon

VIE DE NOS DIFFERENTS ASSOCIATIONS

L'AEROCUB DE LIVERNON

A "Livernon-sur-ciel-" (titre emprunté à "CORDES sur ciel" - Tarn)



Delphine, Carole, Catherine, Romain, Fabrice et Germain.... Ils ont 15-16 ans, à peine 17, sont passionnés d'aéronautique et, pour la majorité d'entre eux, volent déjà seuls aux commandes d'un avion. La plus jeune, Delphine aura bientôt quinze ans en mars prochain et, à son tour, subira les épreuves du Brevet de base de pilote. Romain et Fabrice (15 ans tous les deux) ont déjà ce premier brevet.

La valeur n'attend pas le nombre des années.... Un jour pas si lointain, poussés par l'envie de voler, ils ont tiré papa ou maman par la main, ont sans doute insisté, peut-être même négocié - sans chantage bien sûr - leurs résultats scolaires et enfin réussi à l'entraîner à l'aérodrome de Figeac-Livernon.

Là, vol d'initiation : premier contact avec l'avion-école (de base) le Cessna 150 de l'Aéroclub de Livernon.

Puis l'école du Centre Interclub Aéronautique (C..I.C.A.) créé conjointement par l'Aéroclub de Livernon et "les Ailes de Durbans". Instructeur qualifié, Henri TREPONT conduit, avec beaucoup d'attentions, ces jeunes adolescents vers le brevet de pilote. Quelle joie pour eux de se sentir peu à peu pousser des ailes !

Le grand jour enfin : le "lâcher" c'est-à-dire le premier vol seul à bord. Cette épreuve laisse toujours un souvenir sans égal.

Lorsqu'au retour d'une leçon avec l'instructeur résonnent aux oreilles de l'élève ces paroles tant attendues : " "Bon ! je descends et tu me fais un tour tout seul !" il faut "y aller". pas question d'hésiter. Puisque l'instructeur l'a dit

Alors la radio en main, l'oeil attentif, celui-ci observe le comportement de l'élève, analyse et commente la trajectoire de l'avion, transmet de temps à autre un conseil et cela jusqu'à l'atterrissage.

Premier vol salué par des bravos et des félicitations enthousiastes et célébré, bien sûr, par un "pot d'honneur".

Et nous autres, moins jeunes, adultes "d'âge moyen" ou du 3° âge, aux livrets plus ou moins chargés d'heures de vol, nous éprouvons une réelle fierté à les voir progresser et réussir dans la voie exigeante qu'ils ont choisie. La voie des airs pour un métier peut-être.

Le Bureau

ADMR du Canton de LIVERNON

Bientôt le Chèque Emploi Service

A partir de décembre 1994, les embauches seront simplifiées pour faire travailler quelqu'un chez soi.

Il s'agit cependant d'emplois familiaux pour des services temporaires et occasionnels sans dépasser 8 Heures par semaine ou un mois en continuité, exemple 7H 1/2 pendant 22 jours 1/2. Plus de contrat, plus de fiche de paie, pas de déclaration à l'URSSAF. Ainsi on agira contre le "travail noir".

Pratiquement comment faire ?

Chaque chèque service ressemble comme un frère à un chèque bancaire ou postal : la principale innovation est que chaque chèque est accompagné d'un volet social tenant lieu de contrat de travail, bulletin de paie et de déclaration à l'URSSAF.

Sur le chèque vous indiquez la somme nette que touchera le salarié, sans vous préoccuper des charges, vous indiquez son nom, datez et signez. A gauche du chèque un talon permet de garder trace des règlements.

Sur le volet social vous indiquez le nombre d'heures et le montant de l'heure soit SMIC + 10% = 35,56 + 3,55 = 39,11 (au 1/7/1994). Pour les charges sociales vous cochez base forfaitaire la moins coûteuse pour le patron et base réelle la plus avantageuse pour le salarié, vous indiquez le n° de sécurité sociale, à défaut date et lieu de naissance, vous signez et expédiez ce volet dans les 15 jours à l'aide d'enveloppes préadressées à l'URSSAF de St Etienne qui fera tous les calculs. Ce Centre calculera les cotisations patronales et salariales, les prélèvera sur le compte de l'employeur avant de retourner un relevé à l'employeur et une attestation d'emploi au salarié.

On peut se procurer ce carnet soit à la banque, à la poste ou au Trésor Public, peut être un jour à l'ADMR.

Ce dispositif sauvegarde pour l'employeur les droits à réduction d'impôts de 50% du montant de l'impôt dans la limite d'un plafond de 26000F (soit 13000F). Pour le salarié, le système ouvre le droit à la sécurité sociale et à la retraite.

Ce dispositif n'a rien d'obligatoire ni pour l'employeur, ni pour le salarié, il n'est pas parfait, il peut paraître compliqué. Ce sont surtout les formalités et les dossiers d'embauche qui sont supprimés.

Pierre DELMAS, Président Association ADMR

Club du 3° Age "LES GAIS LURONS"

Depuis sa création en 1976, l'Association des gais Lurons continue son essor avec de nouveaux adhérents et de multiples activités. Les sorties touristiques et gastronomiques sont largement suivies et sont fort appréciées ainsi que la traditionnelle semaine de vacances hors du département du LOT et qui s'est déroulée en 1994 dans celui des Pyrénées Orientales à VERNET LES BAINS.

Voici ci-dessous une rétrospective des diverses manifestations de l'année écoulée.

Février : Assemblée générale

- Samedi 19 Août : après-midi Course pédestre, soirée Bal disco
- Dimanche 20 Août : après-midi Intervillages, soirée Orchestre variétés/musette
- Lundi 21 Août : après-midi concours de pétanque, soirée Repas et bal à Papa avec orchestre Musette

Nous comptons sur votre participation et n'hésitez pas à prendre contact avec nous si vous souhaitez nous aider. Nous ne serons jamais de trop, pour faire vivre LIVERNON.

Le Bureau

ASSOCIATION PG - CATM

L'année 1994 aura été fertile en événements, puisque dès le 16 Janvier à l'occasion de l'assemblée générale, Robert MEJECAZE présentait sa démission, alléguant son long mandat effectué à la tête des PG - CATM. Un nouveau bureau était donc créé, qui désignait Pierre SOL comme Président. Parmi les membres de ce nouveau bureau, sont entrés André ISSALY et Claude LAFAGE, pour ce qui concerne LIVERNON ; naturellement Robert fait partie du bureau et continue à rendre beaucoup de services.

Le 19 Février nous avons organisé un bal à REYREVIGNES. Si l'ambiance a été fort agréable, la participation par contre a été très moyenne.

Nous nous sommes rendus le 6 Mars à ST SULPICE afin de poser une plaque commémorative au Monuments aux morts. Le vin d'honneur offert par la Mairie a été somptueux et nous en garderons longtemps le souvenir. Le repas cantonal qui se passait à ASSIER s'est lui aussi déroulé dans une chaude ambiance.

Le 14 Mai, nous avons effectué un voyage en PERIGORD dans un car rempli à ras bord. Nous avons pu visiter des jardins, des châteaux, un aquarium et bien sûr nous avons eu droit à un excellent repas, ce qui ne gêne rien !

Enfin le concours de belote du 21 Octobre et la quine du 3 Décembre ont eu une affluence record. Nous remercions à cette occasion tous les participants et leur disons.... A l'année prochaine.

Le Bureau

L'ASSOCIATION DE SAUVEGARDE DE L'EGLISE ST REMY ET DU PATRIMOINE

Après deux réunions de concertation, cette association a été créée par la désignation d'un conseil d'administration composé de douze membres dont les noms suivent :

ALBAICETA Raymond	MEJECAZE Robert
DELMAS Pierre	MOURLHON Jean
FOUILHAC-GARY Marie-Joëlle	REVEILLAC Marc
HEREIL Yolande	SENAC Claude
ISSALY André	SOL Pierre
LAFON André	VIDAL Jacqueline

Ce Conseil d'administration a désigné le bureau suivant :

Présidents d'honneur : Michel VIGROUX - Pierre DELMAS

Vice-Président : Marc REVEILLAC

Secrétaire : Claude SENAC

Secrétaire adjoint : André ISSALY

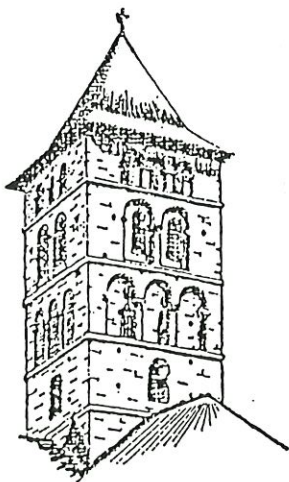
Trésorière : Jacqueline VIDAL

Trésorière adjointe : Yolande HEREIL

Le but de cette Association, type loi 1901 est de veiller au bon entretien du patrimoine de la Commune en concertation avec la Mairie.

Pourquoi une association, alors que ce type de problème doit être normalement traité par les élus de la commune ?

L'Association type 1901, organisation spécifique et indépendante, est à même d'intervenir auprès des organismes compétents afin d'obtenir aides ou subventions dans le cadre de démarches qui ne sont pas du domaine communal.



Le patrimoine de la commune de LIVERNON comprend notamment : l'Eglise St Rémy, la halle, le dolmen de la Pierre Martine, le lac de Lacam, le menhir de Bélinac etc....

Par ordre de priorité, nous avons décidé que notre première action serait la rénovation de l'intérieur de l'Eglise St Rémy.

Pour cela, il convient :

1) d'obtenir des renseignements sur les subventions et aides possibles auprès des associations du même genre qui ont oeuvré dans ce sens (il y en a plusieurs dans le Département)

2) d'établir un dossier de financement sur les bases du devis déjà en notre possession et qui s'élève à 26 5000F.

3) d'obtenir le soutien moral et financier de la population de LIVERNON et des sympathisants de la Commune. En ce qui concerne ce dernier point et afin de vérifier l'intérêt que vous portez à ce projet, des cartes d'adhérents à l'association seront vendues au prix de 50F par les membres du conseil d'administration.

Le bureau de l'Association vous présente ses meilleurs voeux pour 1995 et vous assure de toute son écoute pour les propositions que vous voudrez bien formuler dans le cadre de l'entretien et de l'amélioration du Patrimoine Livernonais. Sans vous rien n'est possible, nous comptons sur vous.

Le Bureau

BIBLIOTHEQUE MUNICIPALE



L'année 1994 a été bénéfique pour notre bibliothèque : une présence accrue de nos lecteurs adultes et surtout une participation massive des enfants amenés par les instituteurs et par les parents après l'école.

Le choix est assuré largement par le bibliobus et par notre fond de bibliothèque qui s'enrichit chaque année grâce aux dons de la population.

Mireille NEVEUX et Monique SOL sont là pour vous guider. Notre collègue Esther VIGUIE a dû nous abandonner temporairement à la suite d'ennuis de santé. Nous espérons que l'année nouvelle lui sera plus douce et qu'elle reviendra en pleine forme. Nous avons besoin d'elle !

A elle et à tous les lecteurs, petits et grands, nous souhaitons une bonne et heureuse année 1995.

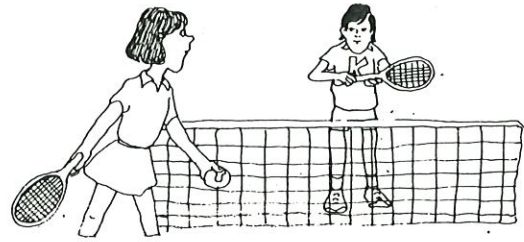
Rappel : Heures d'ouverture : Jeudi de 14H 45 à 17H 30

Monique SOL

TENNIS

Après une excellente année 93, le Club qui avait vu son équipe accéder à la 1ère place en finale départementale de la coupe UFOLEP a fait une saison 94 calme.

A cela deux raisons : le championnat départemental UFOLEP n'a pas eu lieu faute de participants (il en sera de même pour la saison 94/95) et le tournoi d'été a dû être annulé.



Notre équipe, bien que composée de joueurs "expatriés" pour leurs études, ou leur profession, avait toujours à coeur de répondre présente aux convocations lors des match. La participation à ce championnat UFOLEP entretenait un dynamisme qui ne s'est pas retrouvé cet été ! Même le tournoi d'Août n'a pas eu lieu faute d'inscriptions suffisantes pour que les joueurs y trouvent un intérêt certain.

Les quelques vacanciers inscrits n'ont malheureusement pas trouvé des partenaires parmi les "gens du cru" ! C'est dommage !

Pour ne pas conclure sur une note pessimiste, il faut signaler l'heureuse initiative du Club, qui a permis à une dizaine d'enfants scolarisés à Livernon de suivre durant les grandes vacances les cours de M. Pierre Bousquet, professeur à Figeac.

Cette démarche sera reconduite en 95, si les disponibilités des uns et des autres le permettent. Nous engageons dès à présent les enfants intéressés, à le signaler à leurs instituteurs, après accord de leurs parents évidemment.

L'idéal serait de ne pas stopper ces leçons en Septembre, mais de les poursuivre au cours de l'année. Ceci demanderait, certes un petit effort financier, mais les enfants bénéficieraient d'un enseignement suivi, donc valable qui leur permettrait de réellement progresser. Ils se sentiraient prêts à constituer une équipe de jeunes capables de prendre la relève. Le Club n'attend que ça !

Formulons des vœux dans ce sens pour 1995 afin que vive le Tennis Club de Livernon.

Mireille NEVEUX

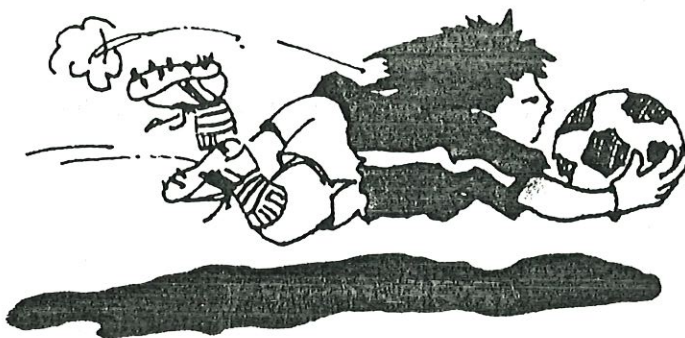
QUERCY FOOT 92

La première saison du QUERCY FOOT, révélait un bilan particulièrement satisfaisant. Il est inutile d'en faire à nouveau état ici et poursuivons sur celui de la saison 1993/1994.

Le résultat d'ensemble est tout aussi remarquable, puisque là aussi, le tableau de marche et les objectifs annoncés ont été réalisés.

Une mention toute particulière à :

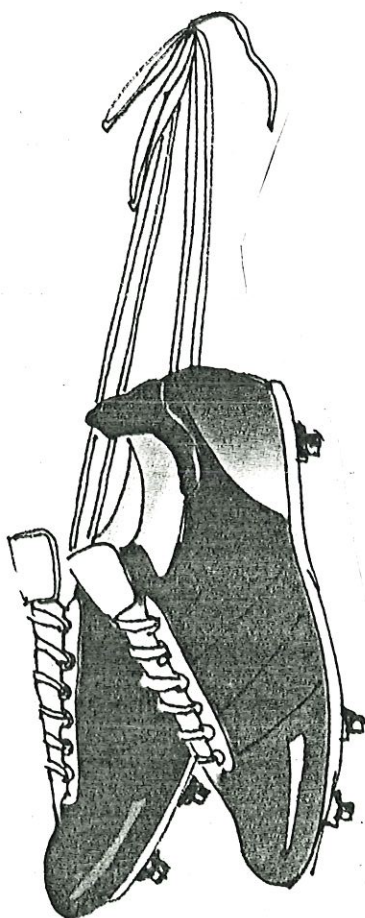
- l'Equipe II, qui Championne du LOT excellence, accédait ainsi en Promotion de Ligue,
- aux moins de 15 ans, qui finissant 3° d'une poule très relevée, réussissait la performance de ne se voir pénaliser d'aucun avertissement,
- aux moins de 11 ans, Champions du LOT, vainqueurs de la coupe du LOT, et qui ont représenté notre département à la finale de Midi-Pyrénées,
- aux moins de 9 ans et moins de 7 ans, qui ont participé à tous les plateaux présentés et les ont gagnés.



L'Assemblée Générale qui ensuite s'est déroulée à LIVERNON a eu pour objet d'analyser tout cela et pour certains cela a été l'occasion d'exprimer leur rancœur et leur mauvaise foi.

Ceux là sont partis vers d'autres cieux qu'ils espèrent plus favorables à leurs états d'âmes. Leur perte est loin d'être irréparable.

Vous me permettez de regretter le départ de quelques hommes de valeur, qui touchés par le mal insidieusement fait par ces vipères qu'en notre sein nous nourrissions, ont préféré évoluer dans des eaux moins agitées. Enfin tout cela aura eu le mérite d'assainir une situation qui devenait lourde à gérer et nous n'avons donc plus qu'à penser à l'avenir, c'est-à-dire à la saison 1994/1995.



Des changements sont intervenus, notamment au niveau de la direction des joueurs, des optiques de jeu et des structures à donner à notre Club.

Un ex-pro est venu se joindre à nous, afin de semer la bonne parole et surtout les graines, qui feront que fatalement nos tous jeunes joueurs, seront un jour notre fierté.

Chaque éducateur vous répondra que le PLUS apporté est immense. L'ex-pro vient en permanence apporter son concours

et son expérience au profit des plus jeunes comme des autres. C'est un long travail de fond qui a commencé, mais qui tôt ou tard apportera son cortège de satisfactions.

Et à ceux, qui de l'extérieur osent critiquer les résultats, en ne se basant que sur ceux de l'équipe Fanion, je dirai qu'ils n'ont rien compris une fois de plus. Paraphrasant, j'ajouterai que Gouverner c'est prévoir, et qu'en la matière ce n'est pas en se penchant essentiellement sur le sort des seniors que l'on parviendra au but que nous nous sommes fixé. N'en déplaise à certains, je ne raisonne pas dans le sens du vent à tout moment et je préfère investir sur les jeunes qui dans ce domaine comme dans tous les autres, sont la chance d'une société. L'expérience est bonne, mais pas suffisante à l'établissement des projets quels qu'ils soient.

Vous allez trouver ces propos bien polémiques, mais je trouve tellement injuste que l'on fasse des procès d'intention à ceux qui, jour après jour, bénévolement il faut le rappeler, tentent de conserver l'essentiel et cela bien souvent au détriment de leurs vies de famille. Moi je préfère les remercier.

En ce début d'année 1995, permettez moi au nom du QUERCY FOOT, que j'ai l'honneur de représenter, de vous souhaiter à vous tous, d'agréables moments pour les mois à venir;

Gilles SOUCAZE

GYMNASTIQUE VOLONTAIRE

Section de LIVERNON "Ensemble pour la Forme"

A peine la rentrée d'Octobre 93 effectuée, la section participait le 24 de ce même mois au relais pédestre organisé par la Région Nord-Midi-Pyrénées, à St Cirq Lapopie.

Début Janvier, la section offrait, selon la coutume, la galette à ses licenciées, en présence de Messieurs les Maires de Livernon et d'Assier.

Le 10 Avril, elle répondait présente à la section de Bédrier, qui organisait un relais pédestre pour accueillir le "Petit arbre vert" (symbole de la GV) et le passer à la section de Pradines.

Le 16 Avril avait lieu à la salle des fêtes de Livernon une journée d'apprentissage de danses folkloriques, animée par Raymonde GARCIN de Pradines. La section de Livernon se chargeait du bon déroulement de cette journée.

Le 12 Juin "Ensemble pour la Forme" proposait une grande randonnée pédestre , suivie d'un pique-nique au Parc animalier de Gramat, qui réunissait une quarantaine de participants venus des différentes sections lotoises.

Le 19 Juin a eu lieu le repas de clôture habituel qui permit également de faire connaissance avec les nouvelles licenciées d'Assier, qui, depuis le début de décembre 93 bénéficiaient d'une séance, animée par Mireille NEVEUX, le Jeudi de 20H à 21H à la salle des fêtes d'Assier.

"Ensemble pour la Forme" est une section en plein essor ; tant en nombre de licenciées qu'en encadrement d'animation. En effet, de 21 licenciées, le club est passé à 47.

Aux séances du lundi et du mercredi à Livernon s'est ajoutée celle du jeudi à Assier.

A Mireille NEVEUX, s'est jointe en Mai, Maryline TOMBOIS, de Cambes. Ces animatrices bénévoles, toutes deux diplômées FFEPCV ont le souci de suivre une formation continue (dans la mesure de leur disponibilité) afin d'améliorer sans cesse, le contenu des séances et leur variété.

Lors de l'Assemblée Générale du 31 Octobre 1994 en présence de 19 licenciées sur 47, des propositions ont été faites et approuvées :

- Toutes les cinq semaines, une séance commune réunissant les licenciées de Livernon et Assier propose un apprentissage d'une danse collective, en vue d'une "journée porte ouverte" en Juin si possible.
- A partir du 12 Mars, seront organisées des randonnées pédestres chaque mois.
- Une quinzaine est prévue fin Mars, ou début Avril.
- Sont à l'étude, une journée de stage et une sortie de fin d'année.

Il faut également signaler que la section consacre chaque année une somme assez importante de son budget à l'achat de matériel destiné à renouveler le contenu des séances, ainsi qu'à renforcer leur efficacité.

Pour conserver, améliorer votre condition physique, ou simplement vous détendre n'hésitez pas à venir nous rejoindre. Il est toujours possible de regarder avant d'adhérer ! Pour tous renseignements contactez M. TOMBOIS, Tél. 65 40 06 02

ou M. NEVEUX, Tél. 65 40 52 84



ou venez aux heures de séance le lundi et mercredi à 20H à la Salle des Fêtes de LIVERNON, le jeudi à 20H à la salle des Fêtes d'ASSIER.

Bonne Année ! Vive la GV du Canton de Livernon.

Mireille NEVEUX

LA BOULE LIVERNONNAISE

Le succès des diverses manifestations qui se sont déroulées en 1994 (concours de belote, concours officiels de pétanque, nocturnes amicales) ne peuvent qu'apporter de nouveaux espoirs de réussite pour la saison à venir.

Si du côté des résultats aux différents championnats on pouvait s'attendre à mieux, une forte participation, aux futures confrontations de nos joueurs, sera la meilleure réponse pour relever le défi.

Les nouveaux licenciés attendus en 94, n'ayant pu pour des raisons personnelles nous rejoindre, l'effectif 95 devrait s'enrichir de quelques membres.

Rendez-vous en Janvier en principe pour en découdre sur le tapis vert (concours annuel de belote) en attendant les beaux jours où l'acier fera parler la poudre !

La Boule livernonnaise vous présente ses meilleurs voeux pour l'année 1995.

Le Bureau

ASSOCIATION DES PARENTS D'ELEVES

Depuis 17 ans déjà, l'Association des Parents d'Elèves encourage et soutient des activités para-scolaires à caractère culturel, sportif, ou ludique, choisies pour favoriser l'épanouissement des élèves en milieu scolaire. L'année 1994 n'a pas dérogé à cette règle.

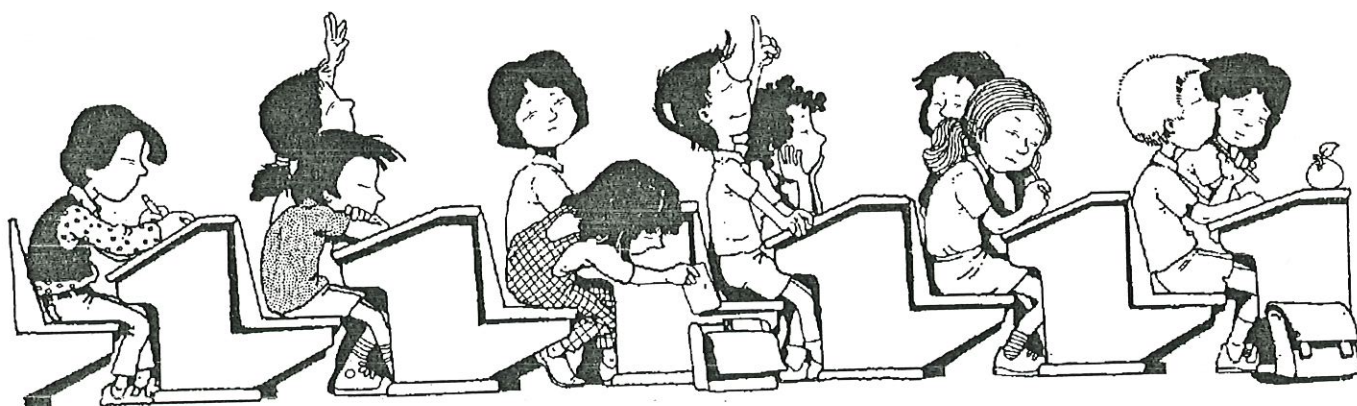
En Janvier, profitant d'un enneigement suffisant des cimes de l'Aubrac, nos écoliers se retrouvèrent sur les pistes de Laguiole pour une saine journée de ski. Les plus petits sur les luges, les plus prudents en ski de fond, et les plus intrépides en ski alpin, ce fut une belle journée où l'on moissonna des souvenirs pour alimenter les conversations des cours de récréation.

En Avril, la visite du Reptiland à Martel fut l'occasion de découvrir le monde fascinant et inquiétant des reptiles. Avec des serpents, crocodiles et tortues originaires des cinq continents. On put même toucher un serpent, non venimeux il va s'en dire !

Du mois d'Avril au mois de Juin, tous les mercredi matin, ce fut la remise en forme de nos écoliers par des séances de natation, ou de barbotage pour les petits, à la piscine de Leyme. Succès indiscutable et progrès garantis en natation sous la férule des enseignants et de parents volontaires agréés !

Le 26 Juin les événements se précipitèrent. Avec la kermesse tout d'abord, où nos écoliers éblouirent leurs parents par leurs talents de danseurs, chanteurs ou comédiens. Les parents donnèrent ensuite le change en animant les stands de la kermesse. Le soir réunit tout le monde autour d'un buffet champêtre, déplacé pour la circonstance à la salle des Fêtes en raison de nuées menaçantes.

Pour clôturer l'année scolaire, arriva enfin l'événement tant attendu par nos écoliers, le voyage de fin d'année. Un périple en Dordogne permit de découvrir le superbe Aquarium du Périgord Noir, réputé le plus grand aquarium privé d'Europe. On visita ensuite le parc préhistorique de Tursac et ses scènes saisissantes de la vie quotidienne des chasseurs du Néanderthal et des familles magdaléniennes. Une promenade en gabare sur la Dordogne paracheva cette journée mouvementée.



Quelques jours après la rentrée scolaire nos élèves s'en furent visiter la grotte de Pech-Merle, à Cabrerets, et son musée de la Préhistoire. Peu de temps après, par une belle journée d'Octobre, tous nos écoliers se retrouvèrent apprentis Cro-Magnon à la Pierre Martine. Préparation d'un feu de bois, cuisson du repas sur des pierres chauffées par le feu, séchage du poisson sur des fils tendus, montage d'un abri en peau de bêtes, etc.... La caution scientifique de cette expérience fut apportée par la présence aux côtés de nos maîtres, MM. LACAZE et DELERIS, de Mme PEDROSA-GOFFRE, animatrice de l'Association pour le développement de la préhistoire en Midi-Pyrénées.

Début Décembre ce fut la visite du site d'Uxellodunum, à Capdenac-le-Haut, où nos ancêtres les Gaulois se défendirent vaillamment face à l'envahisseur Romain. La dernière sortie

de l'année fut la visite de la fabrique de cidre de M. et Mme LATAPIE, à Livernon, qui accueillirent fort gentiment nos écoliers. Après une instructive démonstration de pressage, tous purent apprécier la saveur du nectar de pomme accompagné de délicieux biscuits offerts par nos hôtes.

Cette chronique de l'année écoulée ne serait pas complète sans relater les changements intervenus dans notre école cette année. Avec le départ, tout d'abord, de Mme SERRA pour une nouvelle affectation dans le secteur de Figeac et l'arrivée de M. DELERIS précédemment en poste à Cahors. Nous lui souhaitons la bienvenue dans notre commune et souhaitons à nos chers écoliers et écolières, à leurs familles, aux enseignants, et à tous nos concitoyens, nos meilleurs vœux de santé, prospérité, de réussite scolaire et de plein emploi !

Michel PEREZ

LE MOT DU MAIRE

L'année 1994 vient de se terminer, et 1995 s'annonce une année très mouvementée.

En effet, la saison hivernale terminée - notons que ce début d'hiver est assez agréable, malgré une certaine humidité - nous serons au seuil des élections Présidentielles et surtout des élections Municipales qui au sein d'une commune sont les élections les plus importantes et les plus partisans. Il y aura sûrement quelques changements au niveau des candidats et bien sûr par là même au niveau des élus que vous choisirez, l'essentiel toutefois est que la nouvelle municipalité quelle qu'elle soit travaille dans la bonne entente, coudes-à-coudes.

Un des premiers thèmes et des plus importants que devra aborder ce nouveau conseil municipal, sera celui de l'intercommunalité. Certes il y a plusieurs mois que ce problème est débattu au sein des Municipalités et des Cantons qui ne comprennent pas toujours le pourquoi de ces regroupements, mais ces réflexions ne peuvent durer éternellement et la décision d'adhérer ou pas devra être prise en 1995. Les nouveaux élus auront donc à travailler sérieusement sur ce programme et d'autre part les services administratifs étant de plus en plus exigeants, rien ne sera facile.

En ce qui concerne 1994, le Conseil Municipal a réalisé quelques programmes (voirie communale, amélioration des sites et avec l'O.P.A.H. la remise en état de quelques bâtiments, aide à l'installation d'entreprise). Par contre les travaux de clocher ont pris un certain retard dû aux problèmes financiers que nous rencontrons avec les "Bâtiments de France". J'espère que fin 1995, notre église aura retrouvé un clocher "présentable" et que ce ne sera plus qu'un mauvais souvenir.

Comme vous avez pu le lire dans la rubrique "Vie communale", nous avons encore accueilli en 1994 de nouveaux habitants. C'est toujours avec plaisir qu'un Maire voit arriver de nouvelles "têtes" qui prouvent l'attrait de son village et je leur souhaite la bienvenue.

N'oubliez pas que tous les documents communaux qui sont publiés sont tenus à votre disposition à la Mairie, n'hésitez pas à venir les consulter.

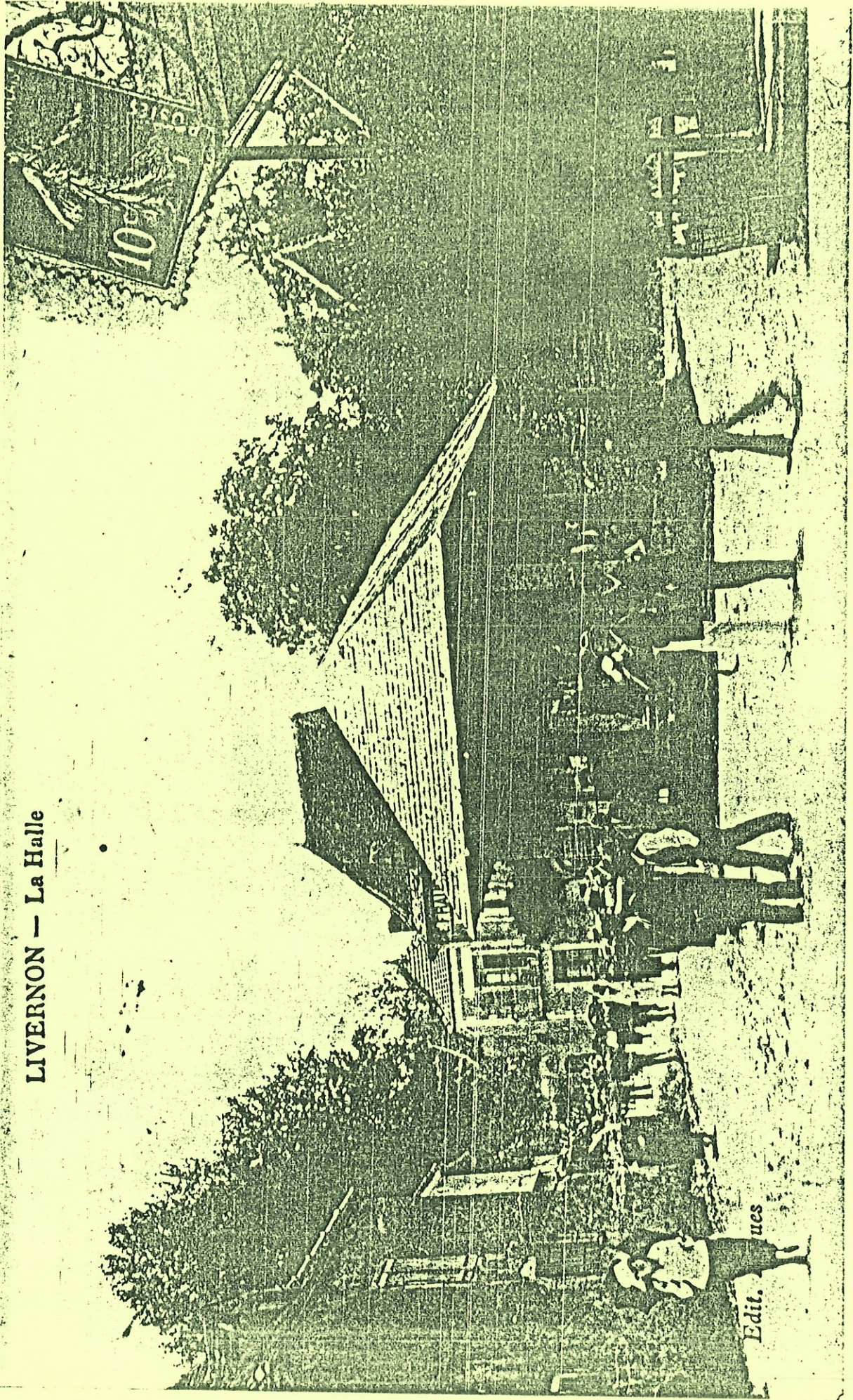
Je tiens à remercier tous les membres du Conseil Municipal, tous les bénévoles qui s'occupent des diverses associations communales, pour le travail qu'ils accomplissent pour faire vivre LIVERNON.

Je vous présente à tous, amis livernonais, mes meilleurs voeux pour 1995 accompagnés de toute ma sympathie.

Michel VIGROUX



LIVERNON — La Halle



Edit. nes