

LIVERNON



Sur les chemins du causse...

BULLETIN MUNICIPAL N°23

Janvier 2006

Sommaire

- ✓ *Le mot du maire*.....p.1
- ✓ *Le travail de vos élus*
 - *Réseau chaleur*.....p.3
 - *Hameau du Colombier*.....p.4
 - *Cimetière*.....p.5
 - *Contrat temps libre*.....p.6
 - *Espace multiculturel*.....p.7
 - *Poste*.....p.8
- ✓ *Le budget 2005*.....p.9
- ✓ *Du nouveau dans nos chaumières*
 - *Etat civil*.....p.10
 - *Permis de construire*.....p.11
- ✓ *Les services*.....p.12
- ✓ *Infos en vrac*.....p.13
- ✓ *La vie sur notre commune*
 - *La parole aux associations*.....p.14
 - *Tribune libre : « Vivre sur les causses »*.....p.26
 - *L'école*.....p.28
 - *Assainissement*.....p.29
 - *A propos de vos déchets*.....p.30
 - *La Communauté de Communes*.....p.32
 - *Office du tourisme*.....p.33
 - *Il pleut, il mouille*.....p.34
- ✓ *Remue méninges*.....p.35

Le mot du Maire

Mes chers administrés,

Au moment où l'année deux mille six commence, la commission communication s'affaire, pour confectionner la 23^{ème} édition du bulletin municipal. Je tiens à remercier celles et ceux qui, dans un souci d'apporter un maximum d'informations sur la vie de notre commune, travaillent à la mise en page de ce document.

En parcourant ce bulletin vous constaterez quelques modifications telles que la présentation des projets, l'exposé de chaque responsable de commission et, dans un souci de simplification la disparition des comptes rendus des Conseils Municipaux.

Je rappelle que bon nombre de documents sont consultables en mairie et que les séances ordinaires du conseil municipal sont ouvertes au public.

L'année deux mille six va permettre, espérons le, de faire avancer les projets en cours. Projets qui vous sont présentés, par le conseil municipal, dans les pages suivantes.

Deux mille six sera aussi la première année de réflexion pour la mise en place du Plan Local d'Urbanisme (PLU), document qui remplacera à court terme le Plan d'Occupation des Sols (POS). Il revêt une importance capitale pour le devenir de notre commune, car il va fixer les zones à urbaniser ou à protéger, pour les dix à quinze années à venir, mais il fixera également les règles d'urbanisme dans le cadre de la réglementation en vigueur.

Nous vous tiendrons informés par la presse et par voie d'affichage, des réunions d'information qui vont avoir lieu.

Dans le bulletin 2005 je vous disais que l'avenir de nos commerces était une importante préoccupation pour vos élus. C'est dans cette optique que, au cours de l'été dernier, nous avons décidé de préempter la maison COURDES-PUECH.

Afin de définir le devenir de ce bâtiment, une étude sommaire a été conduite par le Conseil Général et le CAUE (Conseil en Architecture, Urbanisme et Environnement), et l'on s'oriente vers une opération

Hameau du Colombier

➤ Les objectifs de la municipalité

- Répondre à la demande sans cesse croissante de logements locatifs et à l'exigence nationale de construction de logements sociaux.
- Aider à l'installation d'un espace commercial nécessaire au développement local.
- Aménager le terrain avec un souci écologique (solaire) et environnemental paysager pour respecter l'harmonie de la commune.

➤ Le projet

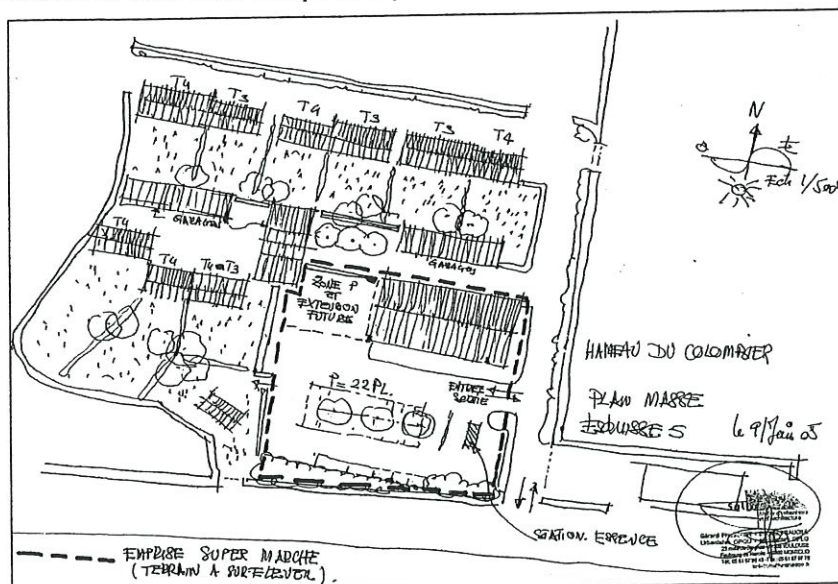
- Construction de neuf habitations individuelles avec jardins et garages.
- Aménagement de la voirie desservant le hameau.
- Terrassement et voirie pour la construction d'une station service.
- Cession d'une partie du terrain pour la construction d'une supérette.

➤ Nos partenaires

- L'OPDHLM (Office Public Départemental de HLM), interlocuteur : Mr Simon, pour la conduite globale des opérations et la construction des logements.
- Mr Fresquet, architecte du cabinet « Sol et Cité » pour les plans et la maîtrise d'œuvre.
- Mr Jean-Claude Laurent, porteur du projet de supérette.
- Le Conseil Général, le Conseil Régional et l'Etat (par la DGE : Dotation Globale d'Equipement) pour l'aide à l'investissement.

➤ Etat d'avancement du projet

- Achat du terrain Chapelain par la municipalité fin 2002.
- Désignation de l'architecte par l'OPDHLM au 2^{ème} semestre 2004.
- Accord entre tous les partenaires sur les plans définitifs et choix du maître d'œuvre pour la partie voirie et réseaux en novembre 2005.
- Instruction du permis de construire des logements en cours.
- Le début des travaux est prévu pour le deuxième semestre 2006.



Croquis de Mr Fresquet pouvant être modifié.

Cimetière

➤ Les objectifs de la municipalité

- Agrandir le cimetière pour répondre à la demande de nouvelles concessions.
- Mettre le cimetière actuel et son agrandissement aux normes de la nouvelle législation en vigueur.
- Y créer un espace colombarium.
- L'aménager dans un souci pratique (voies d'accès) et paysager.

➤ Le projet

- Agrandissement et aménagement du cimetière.

➤ Nos partenaires

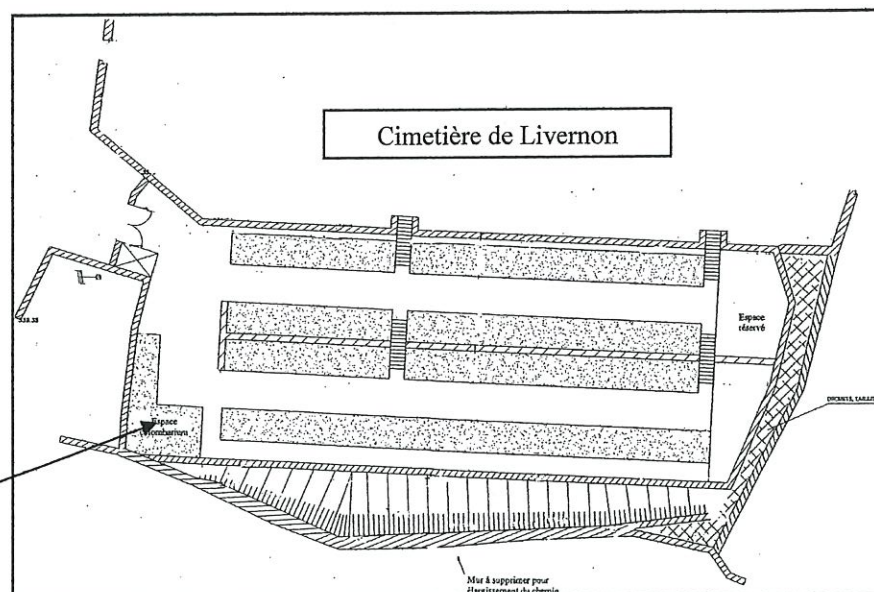
- Entreprise AEG de Montauban pour l'enquête hydrogéologique.
- Bureau d'étude Dorval pour la maîtrise d'œuvre.
- Le Conseil Général, le Conseil Régional et l'Etat (par la DGE : Dotation Globale d'Equipement) pour l'aide à l'investissement.

➤ Etat d'avancement du projet

- Choix du maître d'œuvre en décembre 2004.
- Enquête hydrogéologique réalisée au premier trimestre 2005.
- Finalisation des plans au deuxième semestre 2005.
- Actuellement : mise au point du plan de financement.
- Le début des travaux est prévu pour le deuxième semestre 2006.

Plan d'ensemble
après travaux

Espace colombarium



Contrat temps libre

➤ Les objectifs de la municipalité

- Développer une politique globale d'action sociale en faveur des loisirs et des temps libres des jeunes de 4 à 16 ans.
- Proposer aux parents un service d'accueil de leurs enfants en dehors des temps scolaires afin de faciliter la conciliation de leur vie professionnelle et familiale.
- Offrir aux enfants des loisirs de qualité, attractifs, accessibles à tous, favorisant leur épanouissement et facilitant l'apprentissage de la vie sociale.
- Impliquer les enfants et les jeunes ainsi que leurs parents dans la définition des besoins et la mise en place des actions.
- Promouvoir un encadrement de qualité par des adultes professionnels et / ou bénévoles en faisant appel aux associations locales.

➤ Le projet

- Signer un CTL (Contrat Temps Libre) pour une durée de 3 ans renouvelable, avec la CAF (Caisse d'Allocations Familiales) et la MSA (Mutualité Sociale Agricole) qui finalise la création d'un CLSH (Centre de Loisirs Sans Hébergement) et le travail en partenariat avec l'association « REISSA » d'Assier.
- Mettre à disposition des locaux adaptés.

➤ Nos partenaires

- La CAF (Caisse d'Allocations Familiales) du Lot, interlocuteurs : Mme Hilt et Mr Lorédo, pour aide à l'élaboration du contrat et au financement.
- La MSA (Mutualité Sociale Agricole) du Lot, interlocuteur : Mr Bon, pour aide à l'élaboration du contrat et au financement.
- L'association « REISSA » (tél : 06 74 55 57 01) pour la coordination technique et l'animation du CLSH.
- Les parents du comité de pilotage.
- Les associations qui s'impliqueront dans le projet et proposeront des activités.

➤ Etat d'avancement du projet

- Le bilan diagnostic (analyse globale de l'ensemble de la situation) et le schéma de développement (définition des objectifs, des actions, des moyens humains, financiers et en locaux...) ont été réalisés au premier semestre 2005.
- Signature de la convention avec l'association « REISSA » en octobre 2005
- Mise en place d'une animation, 2 jours pendant les vacances de la Toussaint et 2 jours pendant les vacances de Noël.
- Formalisation et signature du contrat avec la CNAF en décembre 2005.
- Ouverture d'un CLSH à compter du 25 / 01 / 06, tous les mercredis de 13h 30 à 18h et les vacances scolaires durant le 1^{er} semestre 2006.

Espace multiculturel

➤ Les objectifs de la municipalité

- Développer sa politique sociale et culturelle.
- Doter la commune d'un espace « salle des fêtes » digne de ce nom.
- Créer de nouveaux espaces répondant à des besoins culturels (spectacles, cinéma, médiathèque, informatique...) et associatifs (rencontres, réunions...)
- Aménager le parc et ses accès avec un souci sécuritaire et environnemental paysager.

➤ Le projet

- Réaménagement de la salle des fêtes existante sur deux niveaux avec création de salles de réunion pour les associations, salle pour le CLSH, médiathèque...)
- Extension du bâtiment existant pour création d'une nouvelle grande salle polyvalente (fêtes, spectacles, cinéma...), d'une cuisine et de sanitaires.
- Aménagement des accès, du parking et du parc.

➤ Nos partenaires

- L'OPDHLM (Office Public Départemental de HLM), interlocuteur : Mr Simon, pour la conduite globale des opérations.
- Mr Fresquet, architecte du cabinet « Sol et Cité » pour les plans et la maîtrise d'œuvre.

➤ Etat d'avancement du projet

- Appel d'offre et choix pour la maîtrise d'œuvre dernier trimestre 2004
- Elaboration de la phase diagnostic par Mr Fresquet : premier semestre 2005
- Elaboration des plans et négociations avec l'architecte du SDAP (Service Départemental de l'architecture et du patrimoine) en cours.
- Finalisation du projet pour avoir un estimatif des travaux et recherche de financements en 2006.

La Poste

➤ Les objectifs de la municipalité

- Maintenir les services publics sur la commune.
- Améliorer les conditions de travail et d'accueil de la poste.
- Sécuriser l'accès au bureau de poste.

➤ Le projet

- Réfection et réaménagement du bureau de poste (salle d'accueil, guichet, bureau du commissaire financier, pièce de vie, archives et sanitaires) avec entrée côté foirail.

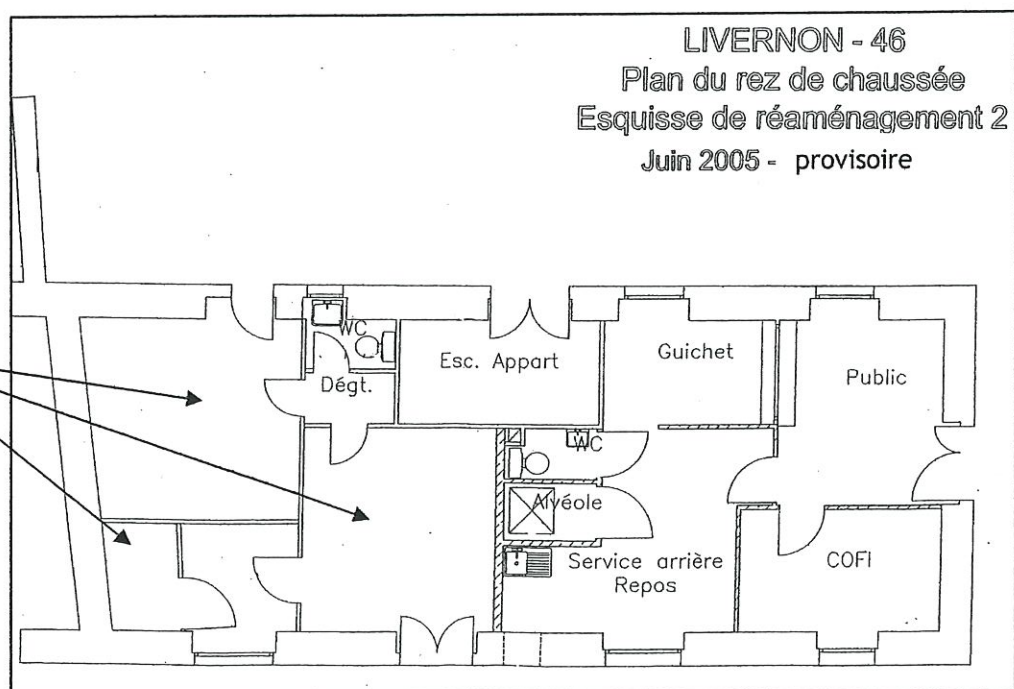
➤ Nos partenaires

- La Poste pour avis.
- Bureau d'étude Dorval pour la maîtrise d'œuvre.

➤ Etat d'avancement du projet

- Etude en cours, établissement des plans et recherche de financement.

Parties libres à
aménager pour
l'ADMR



Le budget 2005

Chapitre		Budgétisé	Total réalisé	% Réalisé	Disponible	% Dispo.
FONCTIONNEMENT						
DEPENSES						
011	Charges à caractère général	108 408.00	90 700.65	83.7 %	17 707.35	16.3 %
012	Charges de personnel	132 315.00	124 025.87	93.7 %	8 289.13	6.3 %
022	Dépenses imprévus fonctio.	976.92	0.00	0 %	976.92	100 %
023	Virt. à la section d'investissement	170 000.00	170 000.00	100 %	0	0 %
65	Autres charges de gestion courante	32 339.00	31 434.45	97.2 %	904.55	2.8 %
66	Charges financières	44 654.00	44 653.76	100 %	0.24	0 %
67	Charges exceptionnelles	6 323.00	6 323.00	100 %	0.00	0 %
Total	DEPENSES	495 015.92	467 173.73	94.3 %	27 842.19	15.7 %
RECETTES						
002	Excédent antérieur reporté fonctio	117 684.92	117 684.92	100 %	0.00	0 %
013	Atténuation de charges	0.00	1956.35	0 %	+1 956.35	0 %
70	Produits des services	34 447.00	29 946.56	86.9 %	4 500.44	13.1%
73	Impôts et taxes	114 001.00	118 574.23	104 %	+4 573.23	+ 4 %
74	Dotations et participations	158 756.00	161 802.78	101.9 %	+3 046.78	+1.9 %
75	Autres produits gestion courante	64 500.00	64 149.66	99.5 %	350.34	0.5 %
76	Produits financiers	5.00	5.25	105 %	+ 0.25	+ 5 %
77	Produits exceptionnels	5 622.00	5 625.73	100.1 %	+ 3.73	+ 0.1%
Total	RECETTES	495 015.92	499 745.48	101.0%	+ 4 729.56	+1.0%
INVESTISSEMENT						
DEPENSES						
001	Solde exécution d'invest. reporté					
020	Dépenses imprévus invest	100.83	0.00	0 %	100.83	100 %
16	Remboursement d'emprunts	72 076.00	72 073.01	100 %	2.99	0 %
20	Immobilisations incorporelles					
21	Immobilisations corporelles	103 323.80	115 036.56	111.3 %	+11 712.76	+11.3 %
23	Immobilisations en cours	88 665.00	1 055.95	1.2 %	87 609.05	98.8 %
24	Immobilisat° affectées, concédées					
27	Autres immobilisat° financières					
Total	DEPENSES	264 165.63	188 165.52	71.2%	76 000.11	28.8%
RECETTES						
001	Solde d'exécution d'inv. reporté.	10 239.63	10 239.63	100 %	0	0 %
021	Virement de la section de fonct.	170 000.00	170 000.00	100 %	0	0 %
10	Dotation fonds divers réserves	6 621.00	6 404.94	96.7 %	216.06	3.3 %
13	Subvention d'investissement					
16	Emprunts et dettes assimilées	77 305.00	77 321.65	100 %	+16.65	0 %
19	Diff. sur réalisat° d'immobilisat°	0.00	5 576.00	0 %	+5 576.00	0 %
23	Immobilisations en cours					
Total	RECETTES	264 165.63	269 542.22	102 %	+ 5 376.59	+ 2%

Du nouveau dans nos chaumières

Ils se sont unis pour le meilleur et pour le pire

22-01 : Patrick WIART et Symphorienne MBABA
02-05 : Hervé LIPRANDI et Cécile KRUPKA
13-08 : Serge BEN et Michèle MARION
27-08 : Frédéric SALVY et Armelle JARRIER
17-09 : Thierry TOUGNE et Fabienne MASBOU

*Tous nos vœux
de bonheur.*

Ils sont partis

06-02	M -Thérèse GRIMAL
13-02	Hubert FAGE
26-04	Solange REVEILLAC
22-05	Simone VINCENT
03-06	Elise REVEILLAC
11-06	Geneviève COCHELIN
25-07	Marie-Laure PAULY
25-07	Madeleine ROUTIER
16-08	Philomène GIBRAT
02-09	Marcel GREGOIRE
08-09	Paul ROQUES
02-11	Lucien COLDEFY

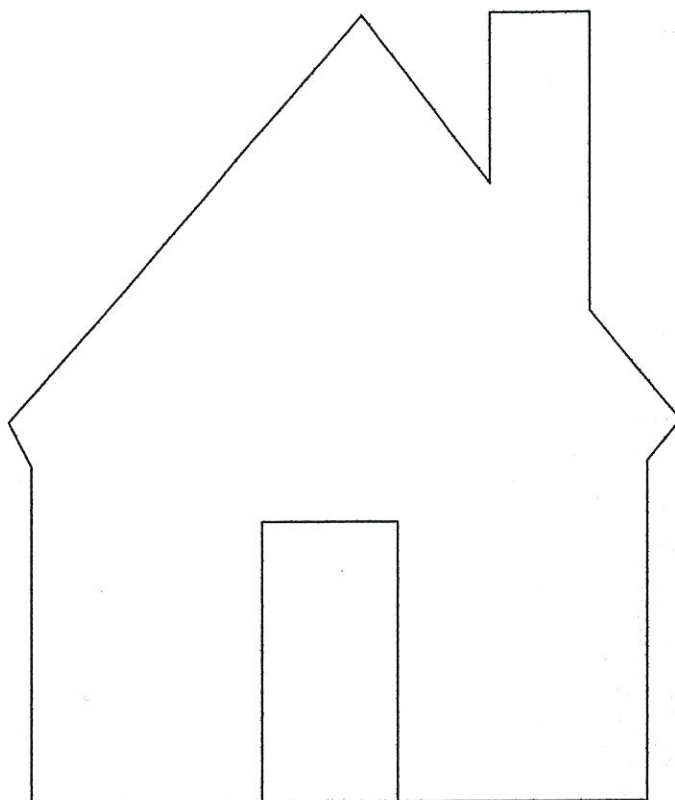
Regrets.

Ils sont arrivés

21-04 : Anaïs GOUTAL
08-05 : Margaux REBEYROL
23-05 : Leena LAZAR
16-06 : Melissa BACH
22-07 : Léa SOUBEYROUX

Bienvenue !

Ils ont obtenu un permis de construire



A Livernon :

Cyril NEBON - garage transformé en habitation
Jean-Claude RUSTAND - Tunnel
RIVET - Garage buanderie
POUPEL-GUICHARD - Maison d'habitation
Eliane MAGNE - Tunnel d'élevage
Communauté de Communes - Cantine scolaire
Thierry FRAUD - Bergerie
Jean-Pierre CAUSSANEL - Atelier de transformation
LOT HABITAT - 9 Logements locatifs
Raymond BELIERES - Maison d'habitation

Sur la clairière d'entreprises :

SCI REAL - Bureaux entrepôts
SCI ALBAGNAC - Atelier artisanal

Les services

SECRETARIAT DE MAIRIE

☎ : 05 65 40 57 33

Lundi, mardi, mercredi : de 9 heures à 12 heures
Jeudi, vendredi : de 14 heures à 17 heures
mairielivernon@wanadoo.fr

LA POSTE

☎ : 05 65 40 55 00

Lundi, mardi, mercredi, jeudi, vendredi : de 9h à 12h et de 14h à 16h
Samedi : de 9 heures à 12 heures

TRESOR PUBLIC

☎ : 05 65 40 55 21

Mardi : de 8 heures à 12 heures

C.M.S (Centre Médico-Social)

☎ : 05 65 40 41 54

Mercredi : de 9 heures à 12 heures sur rendez-vous à Livernon
1^{er} et 3^{ème} lundi du mois : de 9 heures à 12 heures sur rendez-vous à Assier
Pour prendre rendez-vous ☎ : 05 65 10 16 40

A.D.M.R. (Aide à Domicile en Milieu Rural) ☎ : 05 65 40 45 72

Lundi : de 9 heures à 11 heures 30
Mercredi, vendredi : de 14 heures à 17 heures

M.S.A (Mutualité Sociale Agricole)

Pour voir Mme Raffy (retraités et handicapés) :
prendre rendez-vous le mardi matin
Pour voir Mr Bon (actifs et familles) :
prendre rendez-vous

☎ : 05 65 11 22 46

☎ : 05 65 34 64 06

BIBLIOTHEQUE MUNICIPALE

Jeudi : de 15 heures à 18 heures

ETUDE DE MAITRE HERBET

Mercredi : de 14 heures à 17 heures

La vie sur notre commune

La parole aux associations

LA BIBLIOTHEQUE

Au fil des années notre bibliothèque prend de l'essor et s'étoffe. Les étagères promises par la Mairie sont enfin installées, cela a permis de mieux répertorier et ranger les différentes catégories de livres. Les lecteurs y trouvent leurs comptes. Merci donc à la Municipalité.

Maintenant, livres de Livernon donnés par les livernonnais et livres du bibliobus occupent des espaces bien séparés, plus de risque d'erreurs.

La fréquentation de la bibliothèque est toujours satisfaisante surtout auprès des personnes du troisième âge et des écoles, mais nous regrettons que les jeunes entre 13 et 25 ans nous délaissent. Cela est dommage car le choix que nous leur proposons est important, diversifié et assuré par le passage du bibliobus trois fois par an avec un prêt de 500 livres en moyenne chaque fois.

Le nouveau Directeur, Professeur des Ecoles, Monsieur Mickaël FOURY, a bien voulu coopérer comme l'avait fait Monsieur Jean PAULY à la fréquentation de la bibliothèque. Madame PAULY très régulièrement amène les élèves de GS - CP et une fois par trimestre choisit un lot de livres qui convient aux thèmes de travail de tous les instituteurs dont bien sûr profitent les élèves de Marie-Luce et Angèle.

Madame Yolande HEREIL et moi-même, assurons la permanence le jeudi de 15 à 18 heures et nous avons le secours de Madame Mireille NEVEUX en cas d'absence.

Profitez de la chance que vous avez..... Venez nombreux.

Joyeux Noël et Bonne Année à tous.



Monique SOL

L'ASESREP

Créée il y a exactement dix ans, l'association s'est donnée pour but de recenser, de faire découvrir, d'entretenir, de restaurer le patrimoine local (notamment l'église dont le clocher à 4 étages reste un témoin exceptionnel de l'art roman), de le protéger, de transmettre la mémoire des hommes du Causse de Livernon et d'assurer un lien entre les générations pour mieux comprendre le présent et préparer l'avenir.

Les faits marquants 2005

- L'assemblée générale du 08 février 2005 a élu un nouveau bureau :

Président : André PERARDEL

Vice-présidents : Guy BODY, Jean PAULY, Marc REVEILLAC

Secrétaire : Guy REVEILLAC

Trésorière : Nadine MOREL

Trésorière adjointe : Jacqueline VIDAL

- Parution du bulletin de liaison de l'association. Ce bulletin porte désormais un titre : « **Les cahiers du patrimoine de Livernon** » et comporte quelques pages en couleur. Il a connu un grand succès, il est pratiquement épuisé ce qui nécessite de trouver des moyens financiers pour le rééditer. Le n° 4 est en cours de mise au point.
- En 2005 des promenades à thèmes ont été organisées :

➤ Le *site paléolithique de Laborde* (30 avril, avec la collaboration de Monsieur BOUYSSOU) : sur ce site de chasse de nos ancêtres on a mis au jour les restes de 40 aurochs, 1 cerf, 1 cheval, 1 âne, 1 loup et atelier de débitage de quartz et de silex ;



➤ La *borne templière de Vichelle* (4 juin, avec la collaboration de Monsieur PINQUIE) : cette « maltaise » délimitait la possession de l'ordre de malte héritier des commanderies d'Espédaillac et de Lasalle-Durbans avec le territoire communal de Livernon. Le retour s'est fait par le site de Pécheret et Damance ;

➤ La *Table de Roux* (3 juillet) : ce dolmen du Quercy est une table de 2,60 m (celle de la Pierre Martine atteint 7 m) et 0,30/0,40 m d'épaisseur. Les dolmens du Quercy sont plus petits et plus tardifs que ceux situés plus à l'ouest. Ce sont des sépultures collectives, avec une chambre mortuaire qui s'ouvre vers le soleil levant. Cette visite s'est terminée par un repas champêtre particulièrement sympathique ;

➤ Après un détour par le puits communal de la Pouze Vieille la promenade a eu pour but la source « sulfureuse » du Sal (le 17 septembre avec la participation d'Hervé PADIRAC). Elle apparaît en bordure de la faille E-W de Livernon. La tradition la qualifie de gallo-romaine sans qu'un sondage archéologique effectué en août 2004 n'en apporte la preuve. Le nettoyage des abords a fait apparaître deux murs ; un « abreuvoir » existe sur la partie Est mais pose question à cause de la profondeur importante de cette résurgence (au moins une dizaine de mètres).

- **L'église St Rémi :**

- **Suite à donner à la restauration du bâtiment :** Le 3 mars le Maire de Livernon a effectué avec M. MOTTIN, de l'agence des Bâtiments de France et les représentants de l'ASESREP (André ISSALY, André PERARDEL, Jacqueline VIDAL) une visite de l'église St Rémy. M. MOTTIN devait faire le point sur les travaux qui avaient été effectués, demander à la Mairie de lui garantir le bon état de la charpente et de la toiture avant de définir le programme d'intervention dans le chœur dont les travaux de restauration ont été interrompus pour deux raisons principales : la tempête de 1999 qui a nécessité un redéploiement des subventions et la découverte, lors du piquetage de la voûte du chœur, de restes de fresques anciennes.



Le 30 juin, Mme HENRI-LORMELLE, spécialiste dans la restauration de bâtiments et mandatée par M. MOTTIN, est venue examiner le type de travail à effectuer pour établir un devis (décaper la voûte, mettre en évidence les fresques, consolider ce qui existe et déterminer si ultérieurement leur restauration se justifierait). Selon Mme HENRI-LORMELLE un devis a été adressé à l'agence des Bâtiments de France. En décembre 2005, la municipalité n'avait reçu aucune nouvelle du dossier, mais il convient de souligner qu'entre temps M. MOTTIN a été nommé à un autre poste en dehors de la région.

- Un **tableau**, donné à la paroisse, probablement du XIX^{ème} Siècle, « anonyme mais de bonne facture » et représentant une « Crucifixion » a été restauré. La toile a été dépoussiérée, dégrasée et consolidée. Les lacunes picturales ont été mastiquées avec réintégration des couleurs. L'ensemble ayant reçu un vernis final de protection. Il a été mis en place dans l'église mais il manque pour le moment d'un éclairage adapté.
- Un **concert**, dimanche 15 janvier 2006, le jour de la saint Rémy, donné gracieusement par la chorale Merlival a eu pour but d'attirer l'attention des responsables et des livernonnais sur l'intérêt de poursuivre la restauration intérieure de l'église dont le clocher roman à quatre étages est classé monument historique.





Bien entendu ces différentes activités n'ont pu être conduites qu'avec la participation active des membres de l'association et avec l'aide de toutes les bonnes volontés qui veulent bien nous rejoindre pour améliorer, renforcer la connaissance et la préservation du patrimoine qui « personnifie » le mieux Livernon, là où nous vivons aujourd'hui.

André PERARDEL

LES GAIS LURONS


Non ! Je ne serais pas assez faux c... pour dire que je suis contente d'avoir l'âge que j'ai, mais en tous cas, je suis plus que ravie et satisfaite de faire partie du club des Gais Lurons, les vieux de Livernon et d'ailleurs. De même suis-je heureuse d'y avoir connu et d'y rencontrer régulièrement certaines personnes que j'aime et respecte profondément.

Lorsque nous nous réunissons, entre nous, (du moins avec celles qui se voient le plus souvent aux réunions aux goûters et aux sorties), rien n'est mièvre, doucereux et encore moins cauteleux. Parfois on atteint calme et réflexion, mais rarement la sérénité ou la sagesse qui, toute réflexion faite, ne doivent plus être de notre âge. Signalons que nous ne nous régalerions sans doute pas autant à chacune de nos sorties, sans les deux fins palais que sont Edmond Restier et Gisèle Percot, qui pour nous et tout au long de l'année partent par monts et par vaux, visiter et tester quantité de lieux et de restaurants. Merci les deux gourmands, merci de nous guider dans nos libations. Nous vous embrassons si fort. 

De toute façon, la grande majorité d'entre nous, (le peu qui reste n'était pas là pour le dire ou nous les avons oubliés, ou ce sont des râleurs et des sempiternellement mécontents et ça, tant pis pour eux !), tenons à tirer un grand coup de chapeau et embrasser tout plein notre présidente aimée (mais oui !) même Marrrrion. Sa patience, son abnégation, sa volonté de nous plaire, n'ont d'égale que son immense joie de vivre qu'elle tente par tous les moyens de nous transmettre. Et en ce qui me concerne, elle y réussit merveilleusement. En ce qui concerne les autres c'est sans doute pareil, mais en l'occurrence aujourd'hui, c'est moi qui tiens la plume pour l'écrire. 

Ce préambule étant posé, passons à nos activités de l'année 2005, qui comme toutes les autres années, a été fructueuse en heureux moments, en aventures, en ripailles, en visites et autres superbes découvertes. Et toujours et encore parfois en engueulades mais c'était pour maintenir la forme.

Or donc, dès le 8 mars 2005, plus de 100 adhérents se réunissaient à la salle de fêtes de Livernon pour participer à l'assemblée générale du club. Rien à dire sinon qu'elle fut menée de main de maître par un bureau très actif comme à l'accoutumée. A midi, tout était bouclé et 86 d'entre nous (pas moins !) embarquions pour aller nous sustenter comme il se doit. Cette année, l'auberge de la Diège à Saint Julien d'Empart nous a accueillis avec force gentillesse, tolérance et patience pour nous régaler d'un repas copieux et délicieux.

Au mois d'avril, le 12 exactement, nous voici partis pour Cazes-Mondenard dans le Tarn et Garonne, visiter le musée du corbillard et de l'attelage. Superbe lieu, surprenant musée pas du tout triste, où plus d'une centaines voitures hippomobiles sont réunies dans d'immenses hangars pour nous faire partager la nostalgie de l'ancien temps. Après la visite, le repas comme il se doit. Dégusté sur place, préparé et servi par le maître des lieux Yvan Quercy, il fut si délicieux et si joyeux. 

Le 10 mai, nous repartions pour la Lozère. En chemin, nous nous sommes tombés sur le château de la Baume à Prinsuejols que nous avons visité. Une beauté architecturale qui cache derrière des murs un peu austères de véritables et authentiques trésors d'architecture intérieure. Et comme il n'était pas question de laisser notre estomac crier famine plus longtemps, nous avons copieusement déjeuné au restaurant du Pont du Gourier à Nasbinals.

Dès le 21 juin, nous embarquons pour une autre virée dans le Cantal, au château de Pesteil. Encore une beauté perchée, encore un grand moment de découverte et d'émerveillement. Et n'oublions certainement pas l'Auberge des Montagnes qui nous a régaler de quantité de plats aussi bons que surprenants.

Et nous voici le 11 septembre, où nous étions 45 mines plus que réjouies à embarquer pour notre grand voyage annuel d'une semaine, qui cette année nous a fait découvrir pour certains et retrouver pour d'autres le pays basque.

Et là, pendant une semaine, avec un temps plus ou moins clément, nous avons "pérégriné" de l'océan à la montagne, de villes en villages, de France en Espagne, de musées en églises typiques de la région, de ports en escalades bucoliques... Nous avons plongé dans l'histoire et le temps présent avec délectation, avec joie et avec un grand bonheur. Au retour, un peu fatigués certes, mais le cœur et l'esprit encore pleins de ces merveilles, notre estomac trouvant à redire, nous avons dîné chez Jeannine LAFON à Livernon. Bien sûr, nous connaissons, la gentillesse de l'accueil que nous réserve toujours Jeannine, les talents culinaires dont elle fait preuve. Ce soir là, rien n'a été démenti, tout a été réprouvé.

Le 11 octobre en route pour le viaduc de Millau. Ah, Nous nous en souviendrons de cette virée dans des cars Delbos ! Imaginez : le car tombe en rade à Rodez, impossible de le faire repartir. Qu'à cela ne tienne, nous annonce Delbos que l'on joint au téléphone, je vous en procure un autre qui justement sort d'une visite chez un garagiste de Rodez. De deux choses ou l'une, soit le garagiste est à remplacer immédiatement, soit ce car (Delbos toujours) n'a jamais vu le bouton de bretelle de la salopette d'un mécano, car tout le reste du voyage s'est déroulé à la vitesse d'un escargot qui s'essoufflerait sur une piste à bosses. Et ce n'est qu'après le repas, pris à l'Auberge du Bois du Four (si gentil et si bon), que nous avons pu tout de même contempler le grandiose viaduc, cette merveille des merveilles architecturales. On nous a tout expliqué, mais le temps nous ayant manqué bien sûr, beaucoup se sont promis d'y revenir.



Et nous voici en novembre déjà, où le 8 nous avons fêté on ne sait pas quoi, mais l'avons très dignement et très gustativement fêté au restaurant chez Christine à Drulhes. Bonne bouffe et bon accueil nous y ont été assurés.

La fin de cette année si riche en péripéties, en aventures, en découvertes, en joies, en plaisirs a trouvé son point d'orgue le 27 novembre lors du quine des Gais Lurons ou des centaines de personnes n'ont eu aucun mal à remplir la salle des fêtes, à s'y bousculer quelque peu aussi. A ce propos et très gentiment Monsieur le Maire, c'est quand la nouvelle salle des fêtes ?

Au fait madame Marion, vous ai-je déjà dit merci pour tout ?

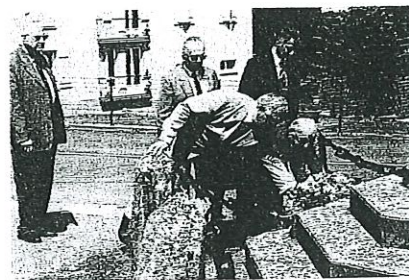
Malheureusement, tout n'est pas joie. Elle n'engendrait pas la mélancolie, elle était drôle et gaie ... Ezilda nous a quitté cette année. Nous laissant tout pantois. Nous la regrettons.

Claudine DELRIEU

PG - CATM



Avesnes le Comte à Livernon du 5 au 12 juillet 2005



Mardi 5 juillet à 14 h 38, le train venant de Paris entre en gare d'Assier. Parmi les voyageurs descendant du train se trouvent nos amis d'Avesnes-le-Comte (Pas de Calais) qui, selon une tradition bien établie depuis 28 ans, viennent rendre visite à leurs compagnons de Livernon pour une semaine.

Après une journée de repos dans les familles qui reçoivent, ce fut la grosse journée du jeudi 7 qui leur fut proposée. Départ de Livernon à 5 h 45, direction Millau et son célèbre viaduc où chacun a pu admirer la technicité de cet ouvrage où une charmante guide nous a expliqué tous les détails de la construction. Puis ce fut la visite du village fortifié de la Couvertoirade, village très pittoresque. Le repas y fut pris. Nous continuâmes un peu plus loin dans l'Hérault où chacun fut impressionné par le cirque de Navacelles vu depuis le belvédère de la Baume Auriol. Il est dommage que le car n'ait pu descendre dans le village situé dans une cuvette à 300 m de profondeur. Sur le chemin du retour, après la traversée du Larzac, nous avons pu emprunter le viaduc avec vue d'en haut de la ville de Millau. Ce fut une impressionnante journée.

Samedi 9 juillet, ce sont les anciens combattants du canton de Puy l'Evêque qui nous recevaient à Floressas. Sur le chemin de l'aller, petit arrêt à Cahors pour une visite du pont Valentré, puis Floressas, visite du Château Chambert et son vignoble de 75 ha, son chai de 850 barriques de vin. Après la visite et avant le repas, un dépôt de gerbe a eu lieu au

monument aux morts. Le repas fut pris dans la salle des fêtes ; très bon repas qu'avaient fait préparer notre président départemental, Henri Sinczak et le président cantonal, Jacques Denis.

Le dimanche 10 juillet, ce fut la grande réception à la salle des fêtes de Livernon. A midi, dépôt de gerbe au monument aux morts en présence des maires de Livernon et d'Avesnes-le-Comte et avec la participation des représentants de la gendarmerie et des sapeurs-pompiers. C'est dans le parc de salle des fêtes que l'apéritif fut servi par la municipalité et au cours duquel prirent la parole, Roland Auguié, président cantonal de Livernon, Albert Decoin, président d'Avesnes-le-Comte et président départemental du Pas de Calais. Suivit ensuite le repas à la salle des fêtes préparé par le traiteur qui est le fils d'un CATM de Livernon.

Mais tout cela a une fin et le mardi 12 juillet, les anciens combattants d'Avesnes regagnaient le Pas de Calais en nous donnant rendez-vous chez eux en 2007, et peut-être pour certains en juin 2006 au cours du congrès national qui se tiendra à Arras.

R.Gandouly



L'ASSOCIATION DES SECOURISTES



Depuis le début de l'année 2005, la naissance de la nouvelle association des secouristes du Parc Régional des Causses du Quercy a commencé très fort. En effet environ 80 personnes possédant AFPS ont été recyclé sur les 2 centres : Livernon et Labastide ce qui représente pas mal de monde car sur le Lot environ 450 personnes sont recyclées pendant une durée de 6 heures tous les ans.

C'est un noyau d'environ 25 secouristes qui ont tenu 142 postes de secours sur diverses manifestations du Lot et en dehors. Cela représente 102 jours de présence sur le terrain car parfois nous sommes sur plusieurs sites en même temps. Durant ces manifestations nous avons effectué 388 interventions allant du petit bobo à évacuation par les pompiers.

Si vous possédez votre AFPS n'hésitez pas à nous rejoindre lors des recyclages pour le maintenir et pourquoi ne pas aller plus loin en passant la formation supérieure : la formation aux secours avec matériel ou en équipe.

L'association se joint à moi pour vous souhaiter une bonne et heureuse année 2006.

MASBOU Roselyne

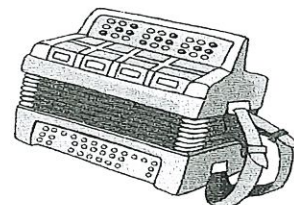
« CEUX DE LA PIERRE MARTINE »

Les membres de l'association tiennent à remercier l'ensemble des habitants du village pour leur participation aux diverses animations proposées tout au long de l'année, mais également pour leur gentillesse et leur générosité.

Les membres du bureau remercient également toutes les personnes qui se sont investies bénévolement au sein de l'association.

Lors de notre assemblée générale, un nouveau bureau a été élu dont voici la composition :

- Co-présidents : Julien Mas et Cyril Méjécaze
- Vice-président : Alain Carayol
- Secrétaire : Nicolas Réveillac
- Secrétaire adjoint : Stéphane Bessac
- Trésorière : Charlotte Montastier
- Trésorier adjoint : Grégoire Grimal



Malgré le mauvais temps, la fête 2005 a été d'un bon cru, arrosé dans tous les sens du terme.

La fête votive 2006 aura lieu les 18, 19 et 20 août, le programme est en cours d'élaboration. Les aubades auront lieu le 13 et le 15 août.

Enfin, nous vous souhaitons de passer une bonne et excellente année 2006, en vous donnant rendez-vous à nos manifestations.

A.D.M.R

Inlassablement, l'ADMR continue son action ; notre but est toujours le même : écouter et satisfaire les personnes que nous aidons avec un personnel de plus en plus qualifié et des services plus diversifiés (portage de repas, téléassistance, déplacements, petit jardinage). Nous intervenons auprès des personnes âgées mais aussi des familles et des handicapés. Toute personne peut se faire aider dans le cadre du "cas direct" c'est à dire sans l'aide d'aucune caisse.



40 salariées (11équivalents temps plein) interviennent auprès de 104 personnes soit 26992 heures en 2005 dont 68% pour l'APA. Malgré le problème des kilomètres parcourus dans notre canton (remboursé à nos aides ménagères) notre budget conserve un bon équilibre aidé par les subventions des communes, la vente des cartes d'adhérents et l'économie que nous procure la gratuité du local et du chauffage.

N'hésitez pas à nous contacter.

Mireille VIODE

L'AÉROCLUB FIGEAC-LIVERNON



Pour cette année 2005, nous avons ressenti une sensible baisse de l'activité aéronautique, en général.

Nous avons aujourd'hui deux instructeurs d'ULM : Billy Ménard et Didier Lacaze.

De plus, trois évènements ont marqué l'année.

- Tout d'abord, le rassemblement de vieilles voitures sur l'aérodrome avec l'organisation de baptêmes de l'air.

- Puis le 19 juin, un meeting aérien a été organisé avec la participation du Comité Départemental Olympique et Sportif. Celui-ci a rassemblé environ 1500 personnes sur l'aérodrome où une buvette et des sandwiches étaient à leur disposition. Cette journée s'est terminée par l'envol d'une montgolfière.

- Enfin, le 25 septembre, l'aéroclub a participé au voyage Toulouse Saint Louis du Sénégal à but humanitaire, avec un avion piloté par Daniel Clouet, Président du Club, sous les couleurs de la ville de Figeac, sponsor de ce voyage. Daniel Clouet et Jean Claude Leboulanger se sont placés à la douzième place sur trente participants au classement général et à la première place, avec coupe, à l'épreuve de consommation. Pendant leur voyage, ils ont distribué fournitures scolaires en Mauritanie et médicaments au Sénégal. Le 9 octobre, l'équipe était de retour et Daniel Clouet fut accueilli par les membres de l'aéroclub qui ont tenu à le féliciter.

Il est aussi important de souligner que désormais l'aéroclub bénéficie de l'aérodrome, ses bâtiments, de l'infrastructure et de l'entretien assuré par la ville de Figeac.

En espérant un beau décollage de toutes les activités associatives, nous vous souhaitons nos meilleurs vœux pour cette année 2006.

L'aéroclub et ses membres

LES ANIMATIONS LIVERNONNAISES

« LO PEYRO LEBADO »

L'année 2005 est terminée, elle fut une fois de plus une réussite avec beaucoup de travail et de convivialité dans les activités menées. Malgré le stress et les soucis de dernière minute le sourire et la bonne humeur ont toujours été au rendez-vous. Merci donc à tous les bénévoles qui ont assumé avec beaucoup de courage toutes les festivités réalisées pour le plaisir des livernonnais qui ont bien voulu y participer.

La soirée poule farcie s'est déroulée sans fausse note le repas comme dans l'animation musicale qui l'accompagnait.



Le feu de la St Jean a eu du mal à s'allumer compte tenu de la journée pluvieuse qui a limité la participation des habitants mais une bonne ambiance a animé les présents autour des gâteaux et des petits vins servis dans la salle des fêtes.

Le marché fermier a accueilli avec joie de nouveaux producteurs et fut plutôt bien fréquenté par les estivants de la mi juillet à la mi août.

La nouvelle formule de **repas champêtre sur le marché**, demandée par les producteurs eux-mêmes qui la pratiquent sur d'autres marchés, a accueilli une centaine de convives malgré sa nouveauté. Cela a plu aux uns, déplu aux autres mais il est certain que le nombre des bénévoles dans l'association ne permet plus d'assurer aujourd'hui des repas longs à préparer et servis (et desservis) comme autrefois....



Le salon des Causses a connu un regain d'activité avec des exposants venant de toute la France pour présenter diverses activités d'art : bijoux, sculptures, peintures associant diverses matières, écrivain local... au total, un bon « cru » en 2005.

Le jour de la **grande brocante**, le soleil à peine levé, les exposants étaient déjà nombreux sur le foirail et les promeneurs comme les acheteurs ont été nombreux.

L'association a tenu son assemblée générale le 2 décembre 2005. Nous avons été déçus que, malgré un large écho dans la presse, une seule nouvelle personne soit venue nous soutenir et que des participants habituellement présents soient aussi absents.

Nous renouvelons notre appel à tous les habitants, anciens et nouveaux, pour qu'ils viennent renforcer l'équipe existante, notamment pour les tâches épisodiques et partielles au moment de la préparation et du déroulement des activités. Nous les en remercions à l'avance.

Le bureau a été reconduit dans ses fonctions avec une répartition un peu différente des tâches, à savoir :

- **Présidente** : Suzanne POTIER
- **Vice-présidente** : Jackie MEJECAZE
- **Secrétaire** : Marie-Jo FOUILHAC-GARY
- **Secrétaire adjoint** : André PERARDEL
- **Trésorière** : Nadine COLDEFY
- **Trésorière adjointe** : Dominique GRIMAL

Je souhaite à tous une bonne année 2006 d'activités et des festivités à Livernon.

Suzanne POTIER



L'association est toujours bien vivante. De nombreuses interventions / interactions ont eu lieu cette année et comme nous sommes tenus par la passion de la musique, des spectacles vivants et des rencontres humaines, le dynamisme est au rendez-vous.

Durant l'année un cabaret associatif réservé aux adhérents de l'association a vu le jour. Un lieu de partage, d'échanges et de rencontres est né, ouvert aux envies culturelles et artistiques de ses membres en leur proposant de l'investir.

Nous avons participé, organisé et créé de nombreuses manifestations, tant en prestations, partenariats et bénévolats, aussi bien en Loire-Atlantique que dans plusieurs départements de Midi-Pyrénées.

Nous espérons renouveler l'organisation du festival européen Transporti Marittimi au printemps.

Bonne année à toutes et à tous.

L'ATELIER DE DANSES



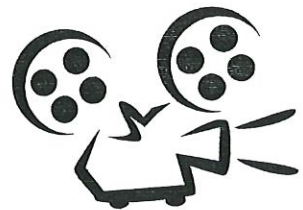
L'atelier de danse traditionnelle a repris début octobre dans le cadre des activités du Foyer rural de Saint-Simon. C'est la quatrième année que nous nous retrouvons enrichis par la venue de nouveaux participants ; ainsi, quarante danseurs s'adonnent avec enthousiasme tant à la polka, qu'aux scottish, aux bourrées, sans oublier les mazurkas et les si sympathiques danses collectives. Juliane continue à assurer l'atelier avec sérieux et convivialité et le "pot" final reste de tradition.

Mireille VIODE

CINE LOT

L'année 2005 vous a proposé quelques bons films :

- L'ANTIDOTE avec le regretté Villeret
- UN LONG DIMANCHE DE FIANCAILLES avec Audrey Tautou
- LA MARCHE DE L'EMPEREUR



Je remercie les personnes présentes lors de ces soirées ce qui aidera à continuer à faire tourner la pellicule encore en 2006.

Bonne année à tous.

Paul POTIER

- Les entretiens de Millançay : Présentation du projet et projection du film. Premiers contacts avec la Fondation pour une Terre Humaine et la rencontre d'Albert Jacquart.
- **Octobre** : Festival du Documentaire du film engagé à Bretenoux (diffusion du film réalisé par Eric Maisy)

« LA TERRE », UNE FERME SUR LES CAUSSES DU QUERCY

« La Terre », c'est son nom, est un lieu à vocation agricole depuis toujours.

En 1978, M. et Mme. Vaquié la cèdent en fermage à J. François et Marie Réveillac, encore fermiers aujourd'hui.

En 1986 les propriétaires changent, Marie reprend son métier d'institutrice, J. François se retrouve seul sur la ferme et fait le choix de l'agriculture biologique. Jusqu'à il y a deux ans, les agneaux étaient vendus en boucherie et grossistes, le lait des chèvres était transformé en caillé et vendu à un affineur.

J. François pense depuis quelques temps qu'en valorisant mieux ses productions, la ferme pourrait accueillir un second paysan. Cinq contacts, après une annonce, ne donneront pas de suite. La situation foncière est trop précaire, l'idée de rachat collectif commence alors à germer.

En 2002, un acheteur se présente. Il veut transformer « La Terre » en chasse clôturée, le prix de vente est déjà trop élevé pour un agriculteur...

Cette première transaction échoue, et c'est alors que l'association « Vivre sur les CausseS » voit le jour pour porter le rachat collectif.

En 2003, Alexis Esteulle et Emmanuelle Blanc cherchent à s'installer dans le Lot. Alexis effectue son stage 6 mois à « La Terre », ce qui le conforte dans son envie de travailler avec J. François. La valorisation de la production se met en place par la vente directe des agneaux et du fromage frais.

Mais le devenir du lieu est toujours incertain... Comment s'installer sans avoir la garantie de la vocation agricole de la ferme ? Depuis le départ, Alexis et Emmanuelle s'investissent dans l'association pour porter le projet de rachat collectif.

Depuis le 1er Septembre un nouvel acheteur s'est présenté. Il dit vouloir devenir paysan à sa retraite ... « La Terre » gardera-t-elle vraiment sa vocation agricole ?

Adresse : Association « Vivre sur les causseS »
Pierre Réveillac Le bourg46320 LIVERNON
Email : vivresurlescausses@wanadoo.fr
Site : <http://vivrelaterre.free.fr>

La vie de nos petits écoliers

Le 25 août 2005, jour de rentrée scolaire, Thierry Roques et Bruno Salomon, agents des services techniques avaient terminé les travaux d'entretien dans les locaux de l'école.

A la fin de l'année scolaire 2004 / 2005, Monsieur Jean Pauly directeur de l'école, a quitté Livernon pour rejoindre l'école de Reyrevignes, choix personnel et professionnel. Nous lui adressons nos remerciements, ses collègues, ses élèves et les parents en garderont un très bon souvenir. Bonne chance !

En cette nouvelle rentrée scolaire nous accueillons son successeur, Monsieur Michaël Foury, qui a quitté l'île de la Réunion pour rejoindre le soleil de Livernon. Nous lui souhaitons une bonne adaptation au sein de l'équipe enseignante et de notre commune, ainsi que Monsieur Benoît Hirtz à mi-temps, en soutien scolaire dans l'école maternelle.

Les effectifs : 94 au total répartis comme suit :

▪ Mr Mickaël Foury	CM1, CM2	25 élèves
▪ Mme Angèle Spianti	CE1, CE2	18 élèves
▪ Mme Isabelle Pauly	CP, GS maternelle	20 élèves
▪ Mme Marie Luce Gartner	MS, PS maternelle	31 élèves



Toujours soucieuse d'apporter les équipements nécessaires au bon fonctionnement de l'école, la municipalité a décidé l'acquisition d'un four micro-onde, et d'un four traditionnel installés dans l'école maternelle afin que les enfants puissent s'adonner aux joies de la cuisine. Un téléviseur et deux ordinateurs, outils indispensables à nos enfants pour appréhender les nouveaux modes de communication, ont également été achetés.

La municipalité remercie chaleureusement les parents d'élèves qui ont réalisé le superbe bac à sable dans la cour des maternelles dont les enfants profitent avec bonheur.

La garderie péri scolaire ouvre désormais ses portes dès 7h30.

La cantine

Les effectifs de la cantine scolaire sont toujours en hausse, en effet cinquante à soixante enfants utilisent chaque jour ce service. Au total sur l'année scolaire 2004/2005 ce sont 6411 repas qui ont été servis à la cantine.

Madame Simone Olivier, nouvelle cantinière, s'acquitte à merveille de la préparation des repas. Au vu des lois et des règlements en vigueur, la municipalité se bat pour continuer à confectionner les repas de façon traditionnelle à partir des fournisseurs locaux et des produits alimentaires de qualités.

Mesdames Geneviève Bessac, Isabelle Lafage et Sylvie Francoual assurent avec Madame Olivier le fonctionnement des deux services.

Nous les remercions et les félicitons pour la façon dont elles assument leurs tâches dans des conditions difficiles, locaux vétustes et inadaptés.

Nous avons le plaisir de leur annoncer que la Communauté des Communes va entreprendre début février la construction du nouveau restaurant scolaire. Nous pouvons espérer très raisonnablement que le père Noël 2006 leur remettra les clefs de ce nouveau bâtiment.

Maryline BESSON

Assainissement

C'est au début de l'année 2002 que le réseau collecteur d'assainissement avec son poste de refoulement et sa station d'épuration ont été mis en service. A ce jour, 117 foyers y sont raccordés.

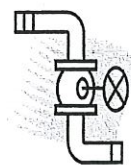


Dans un souci d'économie, la commune a pris à sa charge l'entretien de ces installations et nos employés communaux, Thierry Roques depuis la mise en service auquel est venu se joindre Bruno Salomon, en assurent la maintenance deux jours par semaine, le lundi et le jeudi et ceci toute l'année.

Ces installations fonctionnent parfaitement, les prélèvements effectués périodiquement en sortie de la station d'épuration en attestent.

Les seuls problèmes qui existent sont dus à la négligence et l'irresponsabilité de certains. En effet, nos employés communaux au cours de l'entretien qu'ils effectuent, découvrent très souvent au niveau du poste de refoulement, des matériaux qui n'ont rien à faire dans le réseau d'assainissement tels que serpillières, chiffons, sacs en plastique, couches culottes... Le SMIRTOM a mis à la disposition des habitants de la commune des conteneurs prévus pour recevoir ces matériaux.

Chose plus grave, à plusieurs reprises les pompes du poste de refoulement ont été bloquées par des cailloux. Ceci a failli provoquer des dégâts irréparables nécessitant le remplacement de ce matériel. Le budget assainissement ne permettant pas à la commune de prendre en charge une telle dépense, c'est donc l'ensemble des personnes raccordées au réseau qui en aurait fait les frais, et ceci à cause de l'irresponsabilité de quelques uns.



Nous nous permettons donc de vous rappeler les articles 5 et 8 du règlement communal d'assainissement collectif qui définissent les catégories d'eaux admises au déversement et les poursuites pouvant faire suite aux infractions.

- Article 8 : les eaux usées domestiques comprennent les eaux ménagères (lessive, cuisine, toilette...) et les eaux-vannes (urines et matières fécales).
- Article 5 : Il est formellement interdit de déverser les ordures ménagères et d'une façon générale, tout corps solide ou non, susceptible de nuire soit au bon état, soit au bon fonctionnement du réseau d'assainissement, soit au personnel d'exploitation des ouvrages d'évacuation et de traitement.

Si les rejets ne sont pas conformes aux critères définis dans le présent règlement, les frais de contrôle et d'analyse occasionnés seront à la charge de l'utilisateur ainsi que les frais de remise en état de bon fonctionnement.

Si nous voulons laisser en héritage à nos enfants et petits enfants un environnement propre, il nous faut impérativement protéger ces installations.

En restant à votre disposition pour tout renseignement, nous vous prions d'être vigilants et espérons que vous comprendrez notre démarche d'appliquer le règlement si de nouvelles infractions étaient constatées.

Jean-Pierre POUSSANGE

Office Intercommunal du Tourisme

	Janvier	Février	Mars	Avril	Mai	Juin	Juillet	Août	Septembre	Octobre	Novembre	Décembre	Total	
Français	10	12	19	41	62	76	889	1039	107	26	12		2293	
Allemagne						4	29	28	5				66	
Amérique						3	4	12		2			21	
Angleterre	1			2	2	35	75	50	7		2		174	
Australie							2						2	
Autriche													0	
Finlande													0	
Belgique				6		3	62	106	5				182	
Brésil													0	
Canada							8		7				15	
Chili													0	
Colombie													0	
La Réunion							2						2	
Danemarck													0	
Ecosse					2	2	1			3			8	
Espagne				3	1	1	6	11	5				27	
Hollande	4				4	8	25	16					57	
Grèce													0	
Italie				1				6					7	
Japon													0	
Luxembourg													0	
Mexique													0	
Ne Zélande													1	
Portugal													0	
Rep. Tchèque													0	
Irlandes							7						7	
Russie													0	
Norvège													0	
Serbie													0	
Tahiti													0	
Singapour													0	
Suèdes													0	
Suisse							2	3					5	
Pologne								1					1	
Israël					2								2	
Taiwan													0	
Divers							2	1					3	
Total	15	12	19	53	74	132	1114	1273	136	31	14	0	2873	
RAPPEL 2004														
visites office		2553												
		30											Lettres avec réponses Lettres	35
		53											Tél. Fax. Messages avec réponse Lettres	43
		98											Tél. avec réponses Tél.	31
		14											E.Mail avec réponses E.Mail	20
		76											E.Mail avec réponses lettres	35
		313											Site internet depuis mai 2004	848
		2234											Site Quercy; net depuis mars 2003	6503
		1107				8							Marches nocturnes	1417
		41				1							Visite guidée d'Assier	
		6519											TOTAL des contacts de l'OTI Vallée Causse en 2004	9258

Il pleut, il mouille...



Relevés pluviométriques et tableau comparatif des 6 dernières années.



	2000	2001	2002	2003	2004	2005
JANVIER	7,00	111,50	14,00	56,00	183,50	44,00
FEVRIER	65,00	11,00	58,00	51,00	18,00	14,00
MARS	59,00	134,00	18,50	44,00	86,00	47,50
AVRIL	135,50	163,50	57,00	47,50	139,50	101,50
MAI	62,00	53,00	114,00	25,50	60,50	89,00
JUIN	44,00	31,00	107,50	49,00	31,50	70,50
JUILLET	54,50	116,50	48,00	10,00	26,50	42,00
AOUT	85,50	84,00	94,50	57,50	164,50	40,50
SEPTEMBRE	75,50	98,00	50,50	77,50	24,50	91,00
OCTOBRE	82,50	33,00	96,00	126,00	86,00	37,00
NOVEMBRE	213,00	49,00	110,00	102,50	20,50	52,00
DECEMBRE	31,50	30,00	77,00	128,00	81,50	69,00
	914,50	917,50	845,00	774,50	922,50	698,00



Philippe FRANCOUAL

Remue méninges

	a	b	c	d	e	f	g	h	i	j
1										
2							■			
3										■
4					■					
5							■			
6			■			■				
7					■			■		
8		■		■						
9						■				
10								■		

- | | |
|---|--|
| <ol style="list-style-type: none"> 1. Prises de contact. 2. Se transforme progressivement - Il a eu son bonnet. 3. Emplois précaires. 4. Glucides ou risques - Motif de plainte. 5. Polie - Céréale de base en Afrique. 6. Nocifs pour la peau - Article étranger - Non turbulent. 7. Partie du corps - Pronom personnel - Sans effets. 8. Railler. 9. Perturbation violente - Elle peut être fixe, reçue, noire et parfois bonne. 10. Centre du monde pour certains - Abréviation de calendrier. | <ol style="list-style-type: none"> a. Tour de planète appelant à l'insurrection. b. Restée dans le vague - Souverain sans i. c. Elles sont d'or à 50 - Transport urbain abrégé. d. Rangée ou close - Pays voisin. e. Terme de tennis - article étranger - 10 en fin de partie. f. Poudre blanche - Possessif. g. Le prix du silence - Entrée ou limite. h. Donna de la force à nouveau - Genre littéraire. i. Donc apprises. j. Pronom personnel - Arme qui fait mouche. |
|---|--|

Lydie Nouyrit

Solutions du précédent bulletin :

- Horizontalement : 1. FRATERNITE 2. REVERIE - RV 3. ASILE - OSEE 4. GISEMENTS 5. ISE - IX - ROI
6. LT - ESPOIRS 7. EES - TRIE 8. CÉIL - BU 9. ID - OLE 10. TOLERANCE
- Verticalement : a. FRAGILE - ET b. RESISTER c. AVISE - IL d. TELE - ODE e. EREMISTE
f. RI - EXPRIMA g. NEON - OIL h. STRIE - OC i. TRESOR - BLE j. EVE - ISSUE