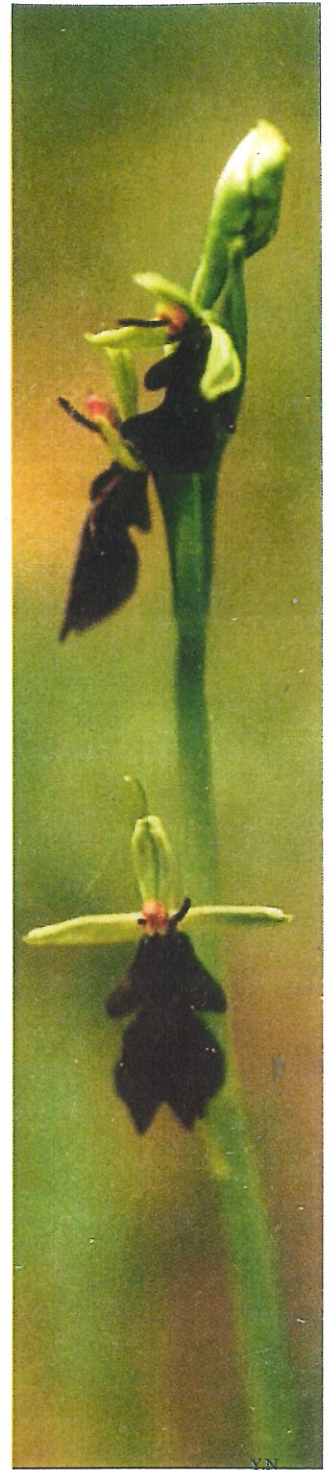


Orchidées



*Orchidées
sauvages du
Causse*

Bulletin municipal

N°29

Janvier

2012

A photograph of a green and purple orchid flower, used as a background for the bulletin cover.

Sommaire

Avant-propos	2
Le Mot du Maire	3
Les Projets Communaux	11
Les Services dans notre Commune	17
Quelques Informations Pratiques.....	18
L'Activité Economique	20
Gîtes et Chambres d'hôtes	22
Les Syndicats	23
Le Parc Naturel Régional des Causses du Quercy	26
La Communauté de Communes Vallée Causse	27
L'Office de Tourisme Intercommunal Vallée Causse	28
La Brigade de Gendarmerie	29
Le Centre d'Incendie et de Secours de Livernon	31
L'Environnement	34
L'école et les services périscolaires	38
Le Calendrier des manifestations 2012 - Parole aux associations	46
METEO	78
REMUE-MENINGES	79

Avant-propos

Nous sommes contents de pouvoir vous offrir le Numéro 29 du Bulletin Municipal.

Il y a certainement des oublis voire des erreurs, nous espérons que vous nous les pardonneriez au vu de la somme de travail que sa publication demande !

Sachez toutefois que nous avons essayé, comme les années précédentes, de le réaliser du mieux possible malgré les difficultés rencontrées pour obtenir et centraliser les différents articles dans des délais raisonnables après deux rappels et relances téléphoniques.

Nous vous souhaitons une bonne et agréable lecture.

Nous vous présentons nos vœux de bonne et heureuse année 2012 qui se doit d'être une année riche au niveau électoral !

La Commission Communication

Le Mot du Maire

Mes chers administrés,

Pour la dix-septième fois consécutive, j'ai l'honneur de vous présenter les vœux de bonne année à vous tous et de formuler les meilleurs pour notre Collectivité. Tout d'abord vœux de bonheur et de bonne santé pour vous tous, vœux de réussite pour nos enfants, vœux de rétablissement pour ceux qui souffrent et vœux de réconfort pour ceux qui sont dans la peine.

J'adresse un message de bienvenue à celles et ceux qui ont fait le choix de venir vivre sur notre commune. J'émet le vœu qu'ils trouvent leur place au sein de notre tissu associatif fourni, qui est le maillon essentiel de la découverte, de la proposition, du progrès, de la démocratie, de la vie et de la convivialité concertés de notre collectivité.

Je vais à présent vous parler de ce qui est le plus important et qui nous concerne tous : **LIVERNON**.

Après une année 2011 tumultueuse, vos élus, conscients des responsabilités que vous leur aviez confiées lors des élections municipales, se sont acquittés de leurs missions respectives dans la sérénité et dans le calme. Ils ont continué à œuvrer pour que Livernon garde toute sa place dans le territoire, pour la conduite de projets innovants de développement durable, pour la conduite de projets d'équipements et ce malgré les obstructions stériles permanentes et le lynchage médiatique à sens unique.

Mes chers administrés au cours de l'année passée la question a été posée « où en sont les projets annoncés ? » Et bien les projets annoncés sont bel et bien là, et comment.....

Tout d'abord pour qu'un projet soit réussi et supportable par la commune il faut qu'il soit bien étudié et qu'il ait le meilleur financement.

C'est ce qui s'est passé pour le terrain multisports et l'aire de jeu pour nos petits. Ce programme est aujourd'hui bouclé, l'entreprise R2C désignée par appel d'offres va commencer les travaux au début mars, le montant de l'investissement s'élève à 70023 € HT, les aides des financeurs sont connues et accordées, le plan de financement officiel qui engage la collectivité va être consigné par délibération.

Il faut que chaque administré sache que tout projet commencé avant l'attribution de subventions est exempt de financement (subvention). Parce que, pour raison de sécurité, nous avons enlevé le grillage du tennis coté parc, l'association Livernon Autrement a adressé un courrier à Mr le Préfet du Lot pour dénoncer un commencement de travaux et, à ce jour, celle-ci a traduit la commune devant le tribunal administratif de Toulouse pour contester les délibérations qui concernent la recherche de financement.

Le hameau de Bertrand va voir le jour au printemps 2012. Là, pas de recherche de financement, pas de procédure...à ce jour... l'entreprise retenue par appel d'offre est Vermande C R T et K C B pour un montant de travaux s'élevant à 80000 € H T, hors réseaux et études ingénierie. C'est le bureau Gétude qui assure la maîtrise d'œuvre.

La livraison de ces 7 lots doit avoir lieu à la fin du printemps. Une commission d'attribution des lots aux acheteurs va être créée. Ce projet est administré par un budget annexe, financé par un prêt relais, remboursé par la vente des terrains.

L'extension du réseau assainissement au Mas de Charles est en fin d'étude, c'est le bureau DORVAL qui a été choisi pour assurer la maîtrise d'œuvre, l'appel d'offres aura lieu en février- mars, les travaux seront normalement réalisés au printemps. Ce projet est réalisé dans le cadre du budget annexe assainissement.

Réseau chaleur au bois : est-il besoin de rappeler qu'en 2004 la commune s'était portée candidate pour la réalisation d'un réseau chaleur au bois afin d'équiper les bâtiments communaux et les habitations des privés qui le souhaitaient, se trouvant sur le circuit, qu'une pré étude réalisée par Quercy énergie et une étude conduite par la SYDED avaient mené à un avis favorable, mais que pour des raisons d'équilibre financier le projet avait été mis en attente par le SYDED.

Suite à la réalisation de projets plus importants sur le département (Cajarc, Saint Germain, Biars, Sousceyrac etc.) et au vu du recul technique et financier dans le cadre de la péréquation départementale et peut être au vu de la place de Livernon... le projet a été relancé.

Faut-il aussi rappeler que tous les riverains se trouvant sur le circuit ont été contactés par divers courriers et tous démarchés à plusieurs reprises par un technicien du SYDED, et qu'une réunion publique a été tenue à la salle des fêtes au début du projet.

Concernant la pollution engendrée par un tel équipement, qui nous vaut entre autre d'être traduit par deux fois la Mairie et deux fois le SYDED devant le tribunal administratif de Toulouse par l'association Livernon autrement, je pense qu'il faut être réaliste et rester lucide.

Certes ce système de chauffage pollue, mais interrogeons-nous sur le combustible utilisé par l'homme pour se chauffer depuis la découverte du feu. Rappelons-nous comment étaient chauffées nos habitations avant l'arrivée du fioul, du gaz et des centrales nucléaires. Comment étaient chauffées nos propres salles de classe (avec de gros poêles à bois au conduit traversant les salles pour mieux les chauffer, qui ne se souvient des fuites de goudron émanant de ces mêmes conduits, parce que la combustion était mauvaise).

Quand on connaît le principe de la biomasse et de la photosynthèse, on se doit dans un premier temps d'exploiter les bois de récupération, mais ensuite d'exploiter nos forêts pour participer à la régulation des émissions de co2 dans l'atmosphère.

La mise en place d'une chaudière à bois performante à la combustion optimale, régulée et contrôlée qui chauffera 47 logements, y compris les écoles et la salle des fêtes (gros consommateurs d'énergie) est pour vos élus un pas très important dans la démarche de développement durable, qui ouvre la porte à des perspectives sociales et environnementales locales.

Une énergie qui ne doit pas obéir directement au cours de la bourse et aux lobbies, une énergie qui crée des emplois non délocalisables, un magnifique projet environnemental avec des retombées économiques locales, c'est pour vos élus un formidable projet dont la commune pourra être fière.

Une simple et très importante réflexion : sans vouloir polémiquer, n'est-il pas regrettable qu'après la mise en place d'un tel équipement, des riverains, détracteurs du projet, aux équipements gros consommateurs de fioul exposés aux vents dominants pour inonder notre cour de l'école, continuerons à utiliser une énergie beaucoup plus polluante que la filière bois, alors qu'ils sont raccordables au réseau chaleur ?

Par jugement, le tribunal administratif de Toulouse a rejeté par quatre fois les requêtes de référé suspension déposées par l'association Livernon autrement.

La mise en service du réseau de chaleur de Livernon est prévue à compter du 27 février à titre d'essais, le 5 mars la mise en service devrait être définitive.

Equipement des bâtiments communaux au réseau chaleur : dans sa séance du 12 janvier 2012 le conseil municipal a adopté le diagnostic énergétique et le prévisionnel d'investissement pour installer des radiateurs à eau dans les bureaux de la mairie de la communauté de communes, de l'ancienne mairie sur les deux niveaux, des deux logements de l'école et de la salle des fêtes, ainsi que renforcer l'isolation en plafond et remplacer les menuiseries simple vitrage pour un montant prévisionnel de 72800 € environ. Dans la même séance il a été décidé de demander des aides à l'état (DETR) au département (fapec) à la région (plan énergie) au ministère de l'intérieur (67/51). On peut raisonnablement envisager que la partie restant à la charge de la commune sera compensée par les économies attendues et notamment d'électricité. Nous pensons que personne ne se plaindra de ce nouveau confort et surtout des perspectives ouvertes pour la salle des fêtes.

Réfection du bureau de poste : nous venons d'être avisés que la poste a décidé d'investir cette année sur la modernisation intérieure du bureau de Livernon. Depuis plusieurs années le projet de réfection de ce bureau est en attente, pour raison d'accessibilité, la sécurité impose de retirer la chaudière à fioul et les cuves de stockage de la cave de ce bâtiment, et de les installer à l'extérieur dans une construction annexe. Vous comprendrez que l'arrivée du réseau chaleur règle définitivement ce problème. Nous allons pouvoir avancer sur ce dossier, pour offrir au nombreux public un espace plus accessible et beaucoup plus accueillant.

Plan Local D'urbanisme (P L U) : après une période de réflexion le conseil municipal a décidé d'engager la transformation de notre document d'urbanisme POS en PLU. Nous réunirons prochainement la commission urbanisme PLU pour définir les orientations et la marche à suivre pour l'élaboration de ce dossier. Les phases connues à ce jour sont : le porter à connaissance des services associés, le choix d'un bureau d'études, la demande d'aide DGD. Dans un deuxième temps le bureau d'études choisi conduira à l'élaboration de ce document et vous serez bien entendu tenu au courant de l'évolution de ce dossier par l'organisation de réunions publiques notamment.

Schéma de cohérence et d'organisation territoriale (SCOT) : la loi exige que pour que nos documents d'urbanisme soient opposables en 2017, les communes fassent partie d'un (SCOT) schéma de cohérence et d'organisation territoriale. Le pays de

Figeac qui comprend les cantons de Figeac, Lacapelle, Latronquière, Cajarc s'est transformé en syndicat mixte, pour élaborer ce schéma et nous a proposé d'y adhérer.

La communauté de communes vallée-cause a décidé de prendre la compétence SCOT pour conduire les démarches d'adhésion à ce syndicat mixte afin de participer à l'élaboration de ce schéma. La commune de Livernon par délibération a décidé à l'unanimité d'adhérer au SCOT.

Gestion et extension du cimetière : la recherche des noms des concessionnaires et des informations concernant certaines concessions arrive à son terme. La mise en place d'un nouveau logiciel et la formation du personnel sont aujourd'hui effectuées. A l'automne prochain nous rentrerons en recherche officielle pour les concessions non identifiées. Cette procédure doit durer au minimum trois ans. Après cette période nous pourrions éventuellement engager la procédure officielle de reprise.

La fin des travaux d'extension de la partie haute devrait intervenir cette année avec la mise en place de clôtures et d'un portail, l'aménagement d'un escalier de communication, la mise en place d'une voirie interne, l'installation d'une protection entre les deux niveaux et divers autres équipements.

Je rappelle qu'une dizaine d'emplacements sont encore disponible dans la partie basse.

Concernant le dossier école et le dossier amiante je laisse à mon premier adjoint Mme Lydie Nouyrit le soin de vous expliquer l'évolution de cette affaire, son dénouement et la suite à y donner (article page 43).

Syndicat AEPPI de Livernon, Limargue et fibre optique : comme vous l'avez constaté depuis une dizaine d'année votre facture d'eau est abondée d'une participation au syndicat du Limargue, cette participation a permis à ce syndicat la réalisation de travaux de deuxième génération, qui depuis la Dordogne à Gintrac va venir renforcer notre syndicat d'adduction d'eau potable via un château d'eau de deux mille mètres cubes situé au-dessus du village d'Aynac.

La tranche de raccordement d'Aynac au pech d'issepts et la zone Quercy pôle à Cambes, doit être terminée pour l'été 2012.

Le syndicat AEP de Livernon va entreprendre sur notre commune, au cours du printemps, le renforcement des hameaux du Mas de Janduret et de Bélinac à partir du centre de secours. Ce sont les entreprises STAP et Quercy entreprise qui vont réaliser ces travaux très attendus.

Le conseil général va profiter de l'ouverture de cette tranchée pour y enfouir la fibre optique pour le très haut débit. En effet, il entreprend le maillage en très haut débit entre Gourdon et Figeac en passant par la clairière d'activité à Coupille et le central téléphonique dans le bourg de Livernon, pour revenir vers la tranchée projetée par le SIAEPPI.

Voilà mes chers administrés présentés en quelques lignes les projets de votre commune, l'activité de vos élus toujours présents sur le chantier Livernon. Face aux agressions publiques répétées sur la gestion et l'endettement de Livernon, agressions qui peuvent porter atteinte aux aides que nous attribuent les différents financeurs, le conseil municipal a pris une délibération pour demander un audit à la chambre régionale des comptes. Nous avons également mes adjoints et moi-même rencontrés Monsieur le Préfet du Lot à ce sujet. A ce jour pas de réponse, il faut savoir qu'il existe un réseau d'alerte dans lequel se trouvent les collectivités en difficultés sur lesquelles intervient en priorité la chambre régionale des comptes et qu'au grand dam de nos détracteurs, nous n'en faisons pas partie.

Malgré la crise présente et les sombres perspectives qui s'annoncent pour nos ménages, nous pouvons et nous devons réaliser les projets précédemment cités dans le cadre budgétaire et fiscal qui est le nôtre. Je rappelle que les taux d'imposition de notre commune n'ont pas évolués depuis 2006.

Je réitère l'affirmation que je faisais il y a un an à savoir qu'en 2017 nous serions en endettement équivalent zéro valeur d'aujourd'hui. Je rappelle qu'à ce moment-là le remboursement du prêt de la gendarmerie sera soldé en même temps que certains autres qui ont servi à financer des projets structurants pour notre commune. Je rappelle qu'au mois de juin nous avons renégocié le loyer avec la gendarmerie et qu'avec 16 000 euros de plus, la perspective annoncée se trouve confortée.

Mais à ce jour parler de 2017 me paraît hasardeux, car d'ici là la réforme territoriale sera passée. En juillet 2011 nous avons rejeté comme bon nombre de communes le schéma départemental présenté par le Préfet, car nous n'avions

aucune lisibilité sur les compétences et la fiscalité. La date butoir pour finaliser le schéma départemental qui était fixé au 31 décembre 2011 a été reportée au mois de juin. A ce jour nous avons participé à quelques rencontres avec nos voisins de Lacapelle-Marival et Latronquière, avec le pays de Figeac et avec Lot Célé St Géry et Labastide- Murat. Figeac communauté nous a proposé de réaliser une étude sur les compétences et la fiscalité. Afin d'éclairer notre choix, nous avons donné notre accord pour cette étude.

Le contact avec nos voisins de Lacapelle est toujours d'actualité.

Mais ne nous y méprenons pas, la réforme territoriale n'est pas neutre, les budgets de toutes les collectivités sont en difficulté, demain les départements pourraient bien transférer des compétences. Aurons-nous des structures capables de les supporter ?

Les compétences, la fiscalité, le bassin de vie, les services, l'emploi sont autant de paramètres qu'il ne faut surtout pas perdre de vue.

Merci aux responsables et aux membres des associations, merci pour votre action et votre dévouement.

Merci aux secouristes omniprésents sur toutes les manifestations.

Merci à l'ASL qui nous a fait vibrer la saison dernière et félicitations pour leur magnifique résultat dès la première année d'existence.

Mais surtout non seulement un très grand merci, mais beaucoup d'admiration et de respect pour nos sapeurs-pompiers qui, sous le commandement du capitaine Jean Marc Fontaine et de son adjoint Chantal Marot, sont toujours là quand on les appelle.

Merci aux employés municipaux pour leur travail et leur prise de responsabilités.

Merci en particulier à l'équipe administrative qui dans la tourmente de l'évolution des textes et de la réglementation se trouve toujours en première ligne pour expliquer et servir. Je sais que ce n'est pas toujours facile.

Merci à l'équipe municipale pour son action et son soutien.

A toutes et à tous je vous renouvelle tous mes vœux les meilleurs pour cette année 2012, j'émets avec vous celui qu'elle se déroule paisiblement, dans la sérénité, dans le respect de chacun car ce sont les seuls ingrédients qui ont fait

vivre Livernon dans le passé et qui le feront vivre assurément demain, pour cela vous pouvez compter sur nous.

Bonne année à tous.

Jacques COLDEFY

Conseil Municipal (photo prise lors des Mais en 2008)



1. Jacques COLDEFY, Maire
 2. Lydie NOUYRIT, 1^{ère} adjointe chargée de l'administration générale et des affaires scolaires
 3. Martial SERRAU, 2^{ème} adjoint chargé de l'assainissement et de l'environnement
 4. Jean-Paul MEJECAZE, 3^{ème} adjoint chargé de la voirie et des bâtiments communaux
 5. Jeanine LAFON, 4^{ème} adjointe chargée de l'administration générale et des affaires scolaires
 6. Corinne BERTI-BOURRE, 7. Stéphane BOURRE, 8. Daniel CLOUET, 9. Philippe FRANCOUAL,
 10. Eric LAFAGE, 11. Maryline MENARD, 12. Yves NEVEUX, Paul POTIER, 13. Nicolas REVEILLAC
- Monique SOLIVEAU a démissionné pour gagner une autre région (La Charente)*

Les Projets Communaux

LES TRAVAUX MENES EN 2011 :

Le cimetière :

Des travaux d'aménagement ont été menés pour un montant total de 13 980 € :

- Minage (entreprise VALADE) ;
- Reconstruction du mur (entreprise GAUTHIER) ;
- Plateforme (STAP) ;
- Cassage des cailloux (CUMA).

La voirie :

Comme chaque année, une partie du budget communal est consacré à l'entretien de la voirie pour un montant total de 12 820 € (STAP) :

- Pour 2011 : Chemin de Viazac, Chemin de Latapoune, Ménhir de Bélinac,
- Reprise de 2010 : Chemin de Labouygue, Chemin Viazac bas.

L'informatique :

Un souci technique au niveau du matériel informatique et des évolutions de logiciels spécifiques réservés à la gestion communale, ont demandé de nouveaux achats pour un montant de 2 622 €.

L'école :

Au vu de l'augmentation des effectifs, des investissements ont dû être réalisés pour l'achat de tables et de chaises, mais aussi le renouvellement de matériel comme un four micro-ondes, un petit four et un lave-vaisselle pour un montant de 3 498 €.

La salle des fêtes :

L'effondrement du mur de soutènement entre la partie haute et basse du parc de la salle des fêtes a demandé sa reconstruction pour un montant de 2 104 € (entreprise GAUTHIER) - remboursés par les assurances.

LES PROJETS POUR 2012...

L'aménagement du Mas de Bertrand

Comme abordé dans les précédents bulletins, le permis d'aménager est accordé pour 7 lots. Un budget annexe a été créé, alimenté par une ligne de trésorerie de 150 000 €, remboursée par la vente des terrains.

Les travaux vont débuter en 2012. Un appel d'offre a donc été lancé pour le lot 1 « Réseau et voirie » et le lot 2 « Maçonnerie ». L'entreprise VERMANDE CRT a été retenue pour réaliser ces deux lots pour un montant de 52 000 € + 28 000 € = 80 000 € HT. (A noter que l'estimatif du bureau d'étude était de 71 963 € pour le lot 1 et de 40 560 € HT pour le lot 2.)

Nous rappelons que les personnes souhaitant acquérir un lot peuvent adresser un courrier à la Mairie. Une étude du Conseil Municipal sera ensuite menée pour attribuer chaque lot.

Le terrain multisports

Le Conseil Municipal a validé la faisabilité du projet « Terrain multisports » au niveau budgétaire. Un cahier des charges a été réalisé sur 3 lots :

- Terrain multisports : 10 entreprises ont répondu. R2C a été retenue pour un montant de 34 681 € HT.
- Aire de jeux : 10 entreprises ont répondu. R2C a été retenue pour un montant de 17 242 € HT.
- Plateforme : 3 entreprises ont répondu. R2C avec entreprise GAUTHIER pour un montant de 18 100 € HT.

Des dossiers de demandes de subventions sont en cours de montage (LEADERS, DDGS, région...) pour environ 40 000 € et 34 000 € sur les fonds libres de la commune. Le complément sera budgété sur 2012.

L'extension de l'assainissement collectif au Mas de Charles

Le Conseil Municipal a décidé majoritairement d'étendre l'assainissement collectif au Mas de Charles. Cela représente 400 mètres de réseau et 14 raccordements.

Aucune aide du SYDED.

Un bureau d'étude a été désigné pour la maîtrise de l'œuvre : DORVAL (prix de revient 8 % du montant des travaux).

Le tarif de raccordement au réseau déjà existant reste inchangé à 385 € ; pour l'extension, le tarif est de 500 €.

Le réseau Chaleur Bois

En août 2011, le Conseil Municipal, à la majorité des voix, a voté la validation du réseau chaleur bois, la cession au SYDED du terrain de la future chaufferie, l'autorisation de permis de construire de la chaufferie et d'installation des réseaux, les conventions de raccordement et d'installation dans les bâtiments communaux.

Une commission a été constituée pour le suivi des travaux, les équipements, les raccordements, les modalités : Nicolas REVEILLAC (responsable), Jacques COLDEFY, Philippe FRANCOUAL, Janine LAFON, Lydie NOUYRIT, Martial SERRAU.

Un estimatif du raccordement des bâtiments communaux s'élève à 2595.06 € par an, auxquels vont s'ajouter l'installation et l'isolation des bâtiments pour environ 72 810 €.

Les travaux à la chaufferie ont débuté ainsi que les tranchées dans le bourg.

Le stade municipal

Des travaux de réhabilitation doivent être réalisés au niveau de l'éclairage, du chauffe-eau et d'un robinet : 4 000 € (en reste à réaliser sur le budget).

Le terrain de foot va être « remis en forme » avec nivelage et replantation. Il sera donc indisponible durant un an. Une convention d'utilisation du terrain de Reyrevignes va être conclue entre les deux Mairies pour un montant de 1200 €.

Le site Internet

Il est accessible sur : www.livernon.com. Nous avons essayé d'être les plus exhaustifs possibles mais vos remarques seront les bienvenues pour l'améliorer au fil du temps !

Vous y trouverez les informations suivantes :

Page 1 : VOTRE MAIRIE

Mot d'accueil de Monsieur le Maire

Coordonnées et horaires d'ouverture de la mairie

Liens utiles

- Le conseil municipal et ses commissions
- Les comptes rendus du conseil municipal
- Les démarches administratives
- Les projets

Page 2 : VIVRE A LIVERNON

- Enfance et jeunesse
- Services
- Commerces et artisans
- Associations
- Locations
- Environnement
- Le GEOC

Page 3 : DECOUVRIR LIVERNON

- A visiter
- Se restaurer / Se loger
- Activités
- A voir aux alentours

Du Nouveau dans nos Chaumières...



... Ils se sont dit « OUI »... tous nos vœux de bonheur !

Fabienne LAFARGUETTE et Cyril NEBON
Le 4 juin

Corinne BERTI et Thierry BOURRE
Le 4 juin

Magali COLLETER et Cyril COLDEFY
Le 27 août

Carole MARECHAL et Frédéric GAUTHIER
Le 29 octobre

Katrin CARRUTHERS et Alain BANCE
Le 31 octobre



... Je suis né... sincères félicitations !

Morgan BOUYSSOU, le 17 mai

Emma LACOSTE, le 16 juin

Nolhan SOUCAZE-GUILLOUS, le 20 août

Mélina TAURAND-WAREA, le 16 novembre



Toute notre sympathie à leur famille :

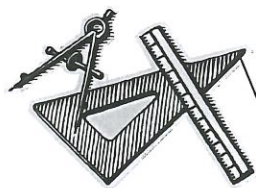
Raymond BELIERES, le 1^{er} février

Charlotte DOUSSET, le 3 février

Louis BOUYSSOU, le 5 février

Margarete BELLINGER, le 16 juin

Marcelle FRANCOUAL, le 30 décembre



Un nouveau projet...

Evelyne FRANCOUAL, garage

Alain GUICHARD, garage

Carole MARECHAL, abris de bois

Jean-Pierre VERMANDE, abris de jardin

Elisabeth BOUYSSOU, maison d'habitation

SYDED, chaufferie

Jean-Claude POLI, transformation en maison d'habitation

Alain GUICHARD, maison d'habitation

Carole MARECHAL, aménagement garage

Les Services dans notre Commune

LA MAIRIE		☎ 05 65 40 57 33
		✉ mairielivernon@wanadoo.fr
Lundi, mardi, mercredi : 9 h à 12 h		Jeudi, vendredi : 14 h à 17 h
LA POSTE		☎ 05 65 40 55 00
Du lundi au vendredi : 9 h à 12 h et 13 h 30 à 15 h		
Levée du courrier à 14 h		
BIBLIOTHEQUE MUNICIPALE		
Jeudi : 15 h à 18 h		
Lot Aide à Domicile		☎ 08 05 69 69 46
Permanences assurées les trois premiers jeudis du mois de 13 h à 16 h		
CMS (Centre Médico-Social)		☎ 05 65 53 47 50
		☎ 05 65 11 96 81
Livernon : mercredi de 9 h à 12 h		
Assier : 1 ^{er} et 3 ^{ème} lundi de 9 h à 12 h		
INFIRMIERES A DOMICILE		☎ 05.65.40.48.48
Isabelle OULIE - Valérie SIMON - Janine DAYNAC		
MEDECIN		☎ 05 65 40 52 80
Michel LIAUZUN - Route de St Simon		
ASSISTANTES MATERNELLES		
BODI Marinette - Couvent des Mourlies		05.65.40.53.12
LABANHIE Sylvie - Couvent des Mourlies		05 65 11 20 77
LADERRIERE Fabienne - Le Colombier		05.65.34.20.61
MOLLES Patricia - Le Débat		05.65.34.07.19 - 06.31.00.46.90
PEYRE Géraldine - Mas de Muscat		05.65.40.53.25
SALOMON Christine - Mas de Bertrandy		05.65.40.45.63 - 06.29.97.24.86

Quelques Informations Pratiques....

2011 : Recensement de la population sur la commune

Voici les résultats du recensement effectué sur la commune de Livernon pour 2011 :

• Population	614
• Résidences	11
Population totale	625

Ces chiffres sont essentiels car ils permettent d'obtenir des dotations plus importantes pour celles indexées sur le nombre d'habitants.

Recensement militaire

Dans le cadre du processus de citoyenneté, trois étapes sont nécessaires pour devenir citoyen :

- L'enseignement de défense en classe de 3^{ème} et de 1^{ère} ;
- Le recensement obligatoire,
- La journée d'appel de préparation à la défense (JAPD).

Depuis le 1^{er} janvier 1999, tous les jeunes français (filles et garçons) doivent se faire recenser à la mairie de leur domicile. Cette obligation est à effectuer dans les trois mois qui suivent leur 16^{ème} anniversaire muni de leur carte d'identité.

Horaires d'ouverture de la déchetterie

- Lundi et mardi de 14 h à 18 h.
- Mercredi et vendredi de 9 h à 12 h.
- Fermée le jeudi.
- Samedi de 14 h à 17 h.

☎ 05 65 34 37 78

Transport à la demande

Il est assuré par les cars DELBOS de FIGEAC - ☎ 05 65 34 00 70

- Mercredi après midi : 14 h retour 17 h
- Samedi : 8 h 40 retour 11 h

N'oubliez pas de prévenir à l'avance le transporteur si vous souhaitez en bénéficier.

L'Activité Economique

Agriculture	Gamm Vert Capel 4 saisons	ZA de Coupille	05 65 11 98 20
Agriculture	Caudeval Lafon	Le bourg	05 65 40 54 00
Alimentation	SPAR	Le Colombier	05 65 40 51 20
Aluminium	Pégourié Guy	ZA de Coupille	06 83 47 24 31
Ambulances SSS	Bouyssou Thierry	Bresquejous	05 65 50 08 00
Audio production édition	Tournebize Jacques	Bélinac	05 65 40 50 66
Boulangerie	Larroquette	Le bourg	05 65 40 55 40
Charpente bois et couverture	Albagnac	ZA de Coupille	05 65 11 93 34
Chasse	La Double Détente	Vichelle	05 65 40 52 00
Chenil du Causse	Guyon Didier	Laborde	05 65 40 51 43
Coiffure	Abracadabra	Le bourg	05 65 11 61 08
Coiffure à domicile	Soursou Emilie	Viazac	05 65 38 01 88
Construction bois	Bigache Philippe	ZA de Coupille	05 65 34 55 46
Cours dessin et peinture	Chaudière Michel	Bresquejous	05 65 40 44 52
Cuisines intégrées, dressing	Rev'cuisine	ZA Coupille sud	05 65 50 10 83
Dépôt vente	Dépôt vente du Foirail	Le foirail	05 65 40 47 75
Electricité	Bessac Guy	Sol d'Izac	05 65 40 53 54
Electricité	Belin Jérôme	Les Aillos	05 65 40 43 34 06 18 44 28 42
Elevage canards et volailles	GAEC Caussanel	Viazac	05 65 11 45 57
Entretien parc et jardin	Roques Jean Marc	Le foirail	05 65 40 43 82
Formation chantier école restauration du patrimoine	SAS Vermande Jean Pierre	Mas de Charles	05 65 40 57 70
Garage Renault	Carrayrou Didier	La Salmonie	05 65 40 55 10
Groupement élevage ovin caussenard	GEOC	Place de la Halle	05 65 40 52 28

Illustrateur, dessinateur	Cassier Emmanuel	Bélinac	05 65 10 67 40
Langues	Mahadowo Anjoo	Mas de Charles	05 65 34 33 61
Lavage Automobile	Latapie Serge	Mas de Muscat	06 80 33 68 53
Maçonnerie, peinture, carrelage	Logis du Quercy	Le Boyme	05 65 40 42 64 06 76 84 12 59
Matériaux de construction et bricolage	Tout Faire Matériaux	ZA de Coupille	05 65 40 56 22
Menuiserie artisanale	GP Aluminium	ZA Coupille sud	05 65 40 07 17
Menuiserie, charpente, couverture, fabrication bois, pose alu PVC	Grimal Grégoire	Mas de Girbay	06 85 62 74 27
Motoculture de plaisance	Carrayrou Didier	Le bourg	05 65 40 55 10
Multiservices (maçon, carreleur, paveur)	Gauthier Frédéric	Fond de la Devèze	06 71 98 64 20
Nettoyage	Rey Didier	Viazac	05 65 40 46 36
Peinture en bâtiment extérieur et intérieur	Carrayrou Laurent	Viazac	05 65 38 06 91 06 70 46 79 45
Peinture, papier peint, revêtement sols et murs	EURL GBL BACH Louis	Clos Saint Laurent n° 54	05 65 40 47 99 06 75 84 05 92
Pépinière plantes grasses	Les Murets du Causse	Bélinac	06 32 45 29 69
Plâtrerie, menuiserie	MORANNE Stéphane	Combe de Tourniac	05 65 50 08 94 06 31 32 39 87
Plombier	CHOUARAL	Mas de Bertrandy	
Profilage métallique	Profilage du Sud Ouest	ZA de Coupille	05 65 34 34 44
Restaurant	Auberge du Causse	Le bourg	05 65 40 55 24
Restaurant, traiteur	Café de la Paix	Le bourg	05 65 40 55 05
Tertiaire	Web vacances		05 65 40 46 92
Traiteur	Lafage Eric	Le bourg	05 65 40 45 89
Travaux agricoles	Gandouly André	Le bourg	05 65 40 50 98
Travaux publics	STAP	Les Grézals	05 65 40 42 48
Vélo	Cycland	ZA de Coupille	05 65 11 40 45

Gîtes et Chambres d'hôtes

Gites

Mr VIERSTRAETE - le Boyme tel 05 65 40 44 37

Mme FRANCOUAL - St Rémy tel 06 03 93 39 60

Mme MARECHAL - le Fond de la Devèze tel 05 65 11 00 09

Mr MARCILLAC - Cabanes tel 05 65 38 90 66

Mr DEPRET - le Foirail tel 05 65 34 92 06

Mr et Mme DELACHAPELLE - Mas de Tourel - Tel 05 65 38 68 15 - mas-de-tourel.com
web-vacances.com tel 05 65 40 46 92

Chambres d'Hôtes

Mme FRANCOUAL Evelyne, St Rémy, Tel : 06 03 93 39 60

Mr VIERSTRAETE Stephen - le Boyme, Tel : 05 65 40 44 37

Mr GOUTAL Jean-Luc - Mas de Charles, Tel: 05 65 40 58 39

Nous avons essayé d'être exhaustifs dans l'énoncé des différentes activités présentes sur notre commune. Toutefois, si nous vous avons oublié, n'hésitez pas à contacter la Mairie, nous éditerons un erratum dans le prochain Livernon Flash. Nous vous remercions par avance pour votre compréhension.

Les Syndicats

Auxquels la commune de Livernon adhère :

- **CAUE** : Conseil d'architecture, d'urbanisme et de l'environnement a pour objet la promotion de la qualité architecturale, urbaine et paysagère, avec pour missions :
 - l'information et la sensibilisation du public dans le domaine de l'architecture, de l'urbanisme et de l'environnement,
 - la formation des maîtres d'ouvrages et des professionnels,
 - l'information et le conseil aux particuliers qui désirent construire ou rénover, afin d'assurer la qualité architecturale des constructions et leur bonne insertion dans le site environnant,
 - le conseil aux collectivités locales sur leurs projets d'urbanisme, d'architecture ou d'environnement.

- **FDEL** : Fédération Départementale de l'Electricité a pour missions :
 - Distribution publique d'électricité dans le Lot (3 composantes : propriété des ouvrages, maîtrise d'ouvrage des travaux d'électrification, pouvoir concédant),
 - Respect du contrat de concession par un contrôle continu et des expertises annuelles,
 - Maîtrise d'ouvrage des travaux de réseau d'éclairage public et/ou de réseau téléphonique dans le cadre de coordination de travaux,
 - Investissement dans le programme départemental d'économie d'électricité "MDE Lot".

- **QUERCY ENERGIE** : maîtrise de l'énergie, développement des énergies renouvelables, formations professionnelles et animations territoriales, animation du programme « Maîtrise de la Demande en Electricité du Lot », au

niveau régional : participation à la commission régionale de la forêt et des produits forestiers, ainsi qu'à l'Observatoire Régional de l'Energie (OREMIP).

- **SDIS** : Service départemental d'incendie et de secours qui organise la protection des biens et des personnes sur le département en répartissant les moyens par centre de secours, dispense des conseils techniques.

- **SIAEPPI** : Syndicat intercommunal d'adduction d'eau potable et protection incendie

Siège social : mairie d'Assier - ☎ 05 65 40 57 97

Jeudi : 8 h à 12 h

- **SMIRTOM** : Le Syndicat Mixte pour le Ramassage et le Traitement des Ordures Ménagères est chargé du ramassage et du traitement des déchets ménagers sur le territoire avec mise en place de la collecte sélective des ordures ménagères (déchets non recyclables et déchets recyclables). Rappelons en effet, que depuis 2003, le traitement des déchets et la gestion des déchetteries sont assurés directement par le SYDED du Lot. Le SMIRTOM assure également :

- L'entretien du parc de véhicules et des 5 000 conteneurs répartis sur le territoire ainsi que leur lavage,
- La gestion et la distribution des sacs noirs et verts (par l'intermédiaire des mairies),
- L'accueil et l'information des administrés sur la collecte et les consignes de tri. Info tri : ☎ 05 65 21 54 30

- **SYDED** :

- Gestion des déchets : construction et exploitation des équipements, coordination de l'action des collectivités membres pour harmoniser et optimiser les collectes sélectives, mise en place d'actions annexes contribuant à la cohérence de la gestion des déchets.

- Réseau Chaleur Bois : valide la faisabilité du projet, finance les travaux, construit la chaufferie et le réseau, approvisionne et entretient les installations, facture l'énergie consommée aux abonnés.
- Production d'eau : le schéma départemental prévoit la desserte en eau à partir des captages classés d'intérêt départemental.
- Analyses et suivi du réseau Assainissement



Le Parc Naturel Régional des Causses du Quercy

C'est une année cruciale pour le Parc qui devrait voir le renouvellement de sa charte pour les années 2012-2024 qui constitue le projet de protection et de développement de notre territoire pour les 12 années à venir. Elle intéresse les communes, les communautés de communes, mais aussi le Conseil Général, le Conseil Régional et l'Etat. Cette démarche de reclassement contient le périmètre du Parc, ses objectifs, ses missions, ses actions, ses moyens et les engagements exacts de chaque partenaire.

Ce projet a été établi et validé le 31 Mai 2011 par le Comité Syndical, suivi de 6 enquêtes publiques rassemblant 350 personnes dans différentes localités concernées, dont une dans notre commune, le 29 Juin, suivie d'une enquête en mairie, du 11 Juillet au 12 Août qui reçoit un avis favorable. Le 29 Novembre 2011, la version finale de la charte est approuvée par le Conseil Syndical.

Le 19 décembre, les communes, communautés de communes, le Conseil général ont reçu la version finale de la charte et de ses annexes ; ils ont 4 mois pour donner leur avis après délibération auprès du Conseil Régional.

Après approbation de celui-ci, cette charte sera adressée au Ministère de l'Environnement, via le Préfet de Région et c'est par décret du Premier Ministre que le devenir du Parc sera fixé.

En attendant et en espérant une réponse positive, nous vous invitons à suivre les différentes « Causseries » (animations du PNRQC) dont vous trouverez l'agenda dans les mairies.

Madame Catherine MARLAS est la Présidente actuelle de notre Parc et Serge JUSKIEWENSKI, pour son action et son engagement depuis 20 ans au service du Parc, en est le « Président fondateur ». A tous deux, vont nos chaleureuses félicitations.

Que 2012 soit pour toutes et tous, une Année Heureuse, et pour le devenir du Parc également.

Yves Neveux



La Communauté de Communes Vallée Causse

L'année 2012 commence à peine et beaucoup de travail à la communauté de communes se dessine déjà.

Comme toujours, très sollicitée pour les compétences qu'elle exerce, son activité se poursuivra cette année notamment avec les sentiers de randonnées, la rénovation du patrimoine, la mise en valeur d'espaces publics, le subventionnement de paraboles pour le haut débit auprès des particuliers, l'aide à la création de lotissements (pilotée par les communes), l'entretien de la rivière Célé, le transport à la demande, les aménagements d'espaces touristiques de loisirs et de détente, la gestion de la zone d'activités intercommunale ou encore de l'EHPAD à Assier...

Bien sûr, la communauté de communes investira comme tous les ans sur les bâtiments des quatre groupes scolaires dont elle a la charge : Brengues, Reyrevignes, Livernon et Assier.

Cette année encore priorité sera donnée à la mise en accessibilité pour les personnes à mobilité réduite de ces établissements, au changement des huisseries, peintures intérieures et extérieures, à l'amélioration de l'intérieur des écoles : peintures, changement des sols, chauffage, changement de l'éclairage des salles, acoustique ...

Concernant Livernon plus particulièrement, lors du dernier conseil communautaire, les élus ont validé l'étude pour la construction d'une nouvelle salle de classe, le projet devra être réalisé pour le printemps 2013. La démolition et l'évacuation du préfabriqué sont aussi enclenchées, pour un coût de 9 000 euros environ et devraient être réalisées aux vacances de février. De plus la communauté participera à l'aménagement d'un nouveau dortoir avec la pose et l'achat de stores occultants (2500 euros).

La Communauté de Communes Vallée et Causse

L'Office de Tourisme Intercommunal Vallée Causse

STATISTIQUES 2011 OFFICE de TOURISME INTERCOMMUNAL VALLEE CAUSSE													
	Janvier	Février	Mars	Avril	Mai	Juin	Juillet	Août	Septembre	Octobre	Novembre	Décembre	Total
Français	7	11	13	52	48	106	1052	1098	42	20	6		2455
Allemagne							22	31					53
Amérique													0
Angleterre					1	15	34	67	2	2			121
Australie								3					3
Autriche													0
Finlande													0
Belgique						3	16	10	7	2			38
Brésil													0
Canada							1	14	14				29
Chine							2	7					9
Colombie													0
Corée													0
Danemarck				1									1
Ecosse													0
Espagne					2		6	4					12
Hollande						6	20	18					44
Grèce													0
Italie							4	2					6
Japon													0
Luxembourg													0
Mexique													0
Nie Zélande													0
Portugal								3					3
Rep. Tchèque													0
Irlandes													0
Maroc													0
Norvège													0
Serbie													0
Turquie							2						2
Singapour													0
Suèdes													0
Suisse					3	3							6
Pologne													0
Martinique													0
Guyane													0
Divers													0
Total	7	11	13	53	54	133	1159	1257	65	24	6	0	2782
RAPPEL 2010													
visites office		2917											
		379											
		53											
		92											
		40											
		227											
		5331											
		489				5	Marches nocturnes	3 annulées					247
TOTAL des contacts de l'OTI Vallée Causse en 2011													9736

Maurice CAYROL

La Brigade de Gendarmerie

LA GENDARMERIE AU COEUR DE LA POPULATION

Des nouvelles figures à la brigade de LIVERNON et des départs :

En effet depuis le 1^{er} septembre 2011, l'Adjudante CASSABEL Caroline est arrivée pour compléter notre effectif qui est à ce jour au complet.

En décembre 2011, est arrivé le Gendarme adjoint volontaire GOUTIN Rémy en remplacement du GAV MILLON Jonathan qui a intégré l'école de gendarmerie.

A ce jour, les effectifs sont au complet dans les trois unités, ce qui montre l'effort entrepris par la Gendarmerie.

Un petit bilan sur la nouvelle organisation de la communauté :

La notion d'intervention de proximité qui a été privilégiée porte ses fruits. A ce jour, 80 % des interventions sont effectuées par la brigade locale et la population connaît ses intervenants.

L'accueil du public a été renforcé de manière significative, au niveau de l'ouverture surtout à LIVERNON permettant de répondre directement à nos administrés.

Toutefois, il est important de rappeler qu'en dehors des ouvertures de bureau, les appels sont dirigés sur le Centre

Opérationnel de la Gendarmerie à CAHORS. Néanmoins, il existe un gendarme de permanence dans les brigades qui peut être sollicité pour répondre à vos demandes.



En cette période de fêtes de fin d'année, je tenais à vous rappeler toute la vigilance concernant la prévention des vols, principalement dans les commerces.

Ne pas hésiter à appeler la gendarmerie pour signaler le passage de véhicule qui semble effectuer du repérage ou autres...

En attendant le début d'année 2011, où je ferai avec les élus un bilan de l'année écoulée et de nos orientations pour continuer à améliorer notre service public, nous souhaitons à tous de bonnes fêtes de fin d'année.

Le Major GUILLAUME

Le Centre d'Incendie et de Secours de Livernon

Du nouveau chez les Pompiers :

Vendredi 13 janvier, c'est sous un froid de canard que l'ensemble du personnel du Centre d'Incendie et de Secours de LIVERNON s'est réuni à la caserne pour réceptionner le nouveau C.C.R. (Camion Citerne Rural).

Les Sapeurs-Pompiers n'ont pas mis beaucoup de temps à s'approprier leur nouveau véhicule. Malgré un début de soirée glacial, ce sont aux étangs d'ASSIER, que le technicien de la société SIDES leur a dispensé la formation nécessaire à l'utilisation des principaux organes de fonctionnement du camion. Ensuite, tous se sont retrouvés au C.I.S. pour se réchauffer autour d'un convivial casse croûte.

Ce C.C.R. est le 4ème véhicule de ce type affecté dans le département après SALVIAC, CASTELFRANC et LEYME. Il remplace désormais le FPTL et le CCF 2000 dans les travées de la caserne.



La durée de la formation est de 10 heures et le montant est de 50 €/personne

Début du stage : lundi 5 Mars 2012 à 20H00.

Renseignements :

Capitaine Jean-Marc FONTAINE, Chef de Centre

Chantal Marot, Adjoint au Chef de Centre

☎ 05 65 40 43 34 ou ☎ 06 23 88 04 61

Les sapeurs pompiers de Livernon

Côté technique, ce véhicule se caractérise par un poids de 14 tonnes, un empattement de 3,80 mètres, un volume de citerne d'eau de 3 500 litres, une hauteur de 3,30 mètres, une citerne de mouillant-moussant de 200 litres et une longueur de 8 mètres.

Ce véhicule est prévu pour être armé par 6 personnels. Il est également doté de 6 équipements ARI (Appareil Respiratoire Isolant). Enfin, il s'agit d'un véhicule 4 roues motrices.

Journée « Portes Ouvertes » :

Les Sapeurs-Pompiers de Livernon vous invitent à venir découvrir leur caserne afin de faire connaissance avec le monde des sapeurs-pompiers au travers de démonstrations sur le fonctionnement d'un centre de secours et d'assister à des manœuvres incendie et de secours à personne.



Le rendez-vous est pris pour le samedi 9 juin 2012 à partir de 9H30.

Secourisme :

Le Centre de Secours de Livernon propose à toutes les personnes, âgées de 14 ans minimum, et souhaitant acquérir des bases nécessaires au secourisme, une formation de Prévention Secours Civique de Niveau 1 (PSC 1).

Amicale des Sapeurs Pompiers de Livernon

L'amicale des sapeurs pompiers de Livernon vous souhaite une bonne et heureuse année 2012 et vous remercie de l'accueil que vous leur avez réservé lors de leur traditionnelle tournée des calendriers.

L'année 2012 va être pour nous une année charnière car après de nombreuses années d'association avec Lacapelle-Marival et Leyme, les trois centres ont chacun décidé de prendre leur indépendance. Cela va entraîner pour Livernon de trouver, d'organiser des activités et manifestations nouvelles afin de financer notre propre amicale. Vous pouvez noter d'ores et déjà un concours de belote le 30 mars suivi d'une soupe au fromage, ainsi qu'un repas le 9 juin au soir après la journée porte ouverte auquel nous vous espérons nombreux, le programme complet vous sera communiqué ultérieurement.

L'amicale a pour but de resserrer les liens d'amitié entre tous les sapeurs pompiers mais aussi leurs familles, d'assurer le paiement des cotisations annuelles à l'union départementale, le paiement des assurances « responsabilité civile association » pour tous les membres de l'amicale mais aussi leurs conjoints et enfants, l'organisation de notre traditionnelle Sainte Barbe en présence de nos familles et des élus qui sont toujours attentifs à nos inquiétudes et revendications.

L'amicale organise aussi tout au long de l'année divers petits casse-croûtes ou collations après nos différentes manœuvres, réunions ou autres, toujours dans un souci de convivialité et de joie, nous faisant oublier les moments plus difficiles que nous avons à affronter lors de nos interventions.

Cette année, c'est à Livernon que les trois centres ont fêté la Sainte Barbe. La cérémonie officielle s'est déroulée autour de la halle avec dépôt de gerbe au pied de la stèle, spécialement amenée de Cahors, en hommage aux sapeurs pompiers décédés en intervention. Nous nous sommes ensuite retrouvés à la salle des fêtes où après les discours du Chef de Centre et du Représentant du Directeur Départemental, les élus ont pris tour à tour la parole nous assurant de leur soutien et de leur admiration à notre égard. S'en est suivie la remise de diplômes et décorations aux sapeurs pompiers des trois centres. Les discours terminés chacun a pu apprécier le vin d'honneur offert par la municipalité de Livernon.

La soirée beaucoup moins protocolaire s'est poursuivie avec nos familles et fort tard dans la nuit autour de la table dressée dans la salle culturelle d'Assier avec une ambiance de folie orchestrée par notre sapeur « DJ Mathieu ».

Autre changement cette année : la nomination de notre nouveau Chef de Centre en la personne du capitaine Jean-Marc FONTAINE de Figeac déjà bien connu et apprécié de nous tous. Il sera toujours secondé par Chantal MAROT, Adjointe.

Pour terminer voici la composition du bureau élu lors de notre assemblée générale du 9 décembre 2011 :

- Président : MEJECAZE Jean Paul
- Vice président : SERRA José
- Secrétaire : NEVEUX Jean Michel
- Secrétaire adjointe : LARROQUETTE Mélanie
- Trésorier : LAFAGE Eric
- Trésorier adjoint : BOURGADE Christophe

Jean Paul MEJECAZE

Président

L'Environnement

ASSAINISSEMENT COLLECTIF

Bonne nouvelle pour les habitants du Mas de Charles, le projet d'extension du réseau d'assainissement verra le jour courant 2012. Fin d'année 2011 une consultation pour le choix d'un bureau d'étude a été lancée. L'entreprise « Dorval » a été retenue. Une étude nous sera présentée courant du mois.

Le RPQS : Rapport sur le Prix et la Qualité du Service public d'assainissement collectif est un nouveau document d'information mis à votre disposition en Mairie. Celui-ci est non diffusable mais consultable en mairie. Il met en avant le caractère technique, la tarification et les recettes, les indicateurs de performance et le financement des investissements.

Pourquoi le délai de paiement de mes factures est-il si court ou même dépassé ?

Lorsque nous éditons les factures en Mairie, nous mettons une date d'échéance de paiement à deux mois. C'est le maximum autorisé par le logiciel de facturation. Le jour même la secrétaire de mairie amène les factures à la perception de Lacapelle-Marival. Le percepteur vérifie l'ensemble des factures éditées et les envoie à Cahors, de là les courriers sont mis sous plis et vous sont envoyés.

En cas de problèmes rapprochez vous de la Mairie.

Merci de votre compréhension.

La commission assainissement vous souhaite une bonne année 2012.

Martial SERRAU

Responsable commission assainissement

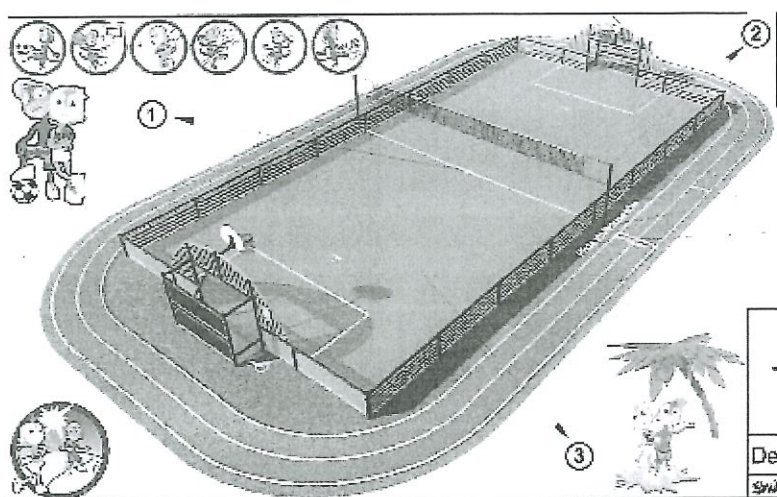
ESPACE INTERGENERATIONNEL

Nous sommes heureux de vous annoncer la création d'une aire de jeux et d'un terrain multisports.

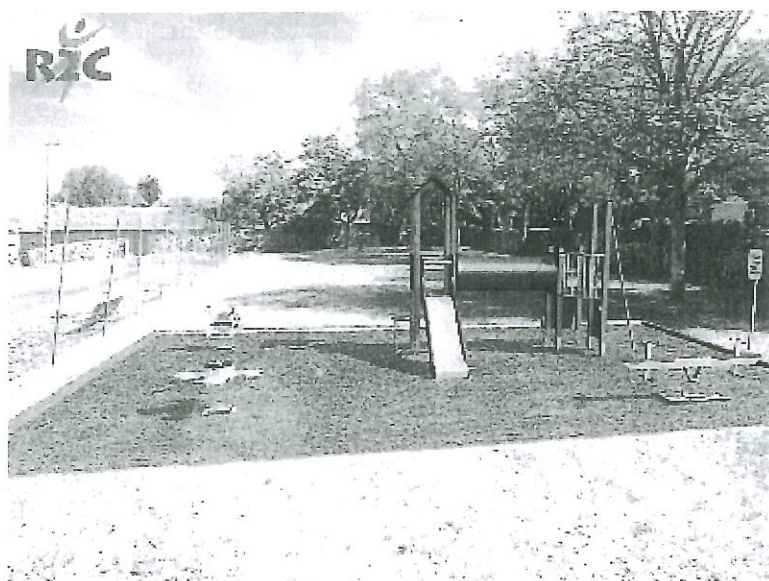
Malgré une requête au Tribunal Administratif, ce projet verra bien le jour.

- L'entreprise retenue, suite à l'appel d'offre réalisé quelque mois auparavant, est R2C Collectivités de Lavar dans le Tarn. Elle travaillera en partenariat avec M. Frédéric GAUTHIER maçon sur notre commune. Les travaux commenceront au printemps pour un délai d'exécution de deux mois.

Nous espérons l'inaugurer avant la fin de l'année scolaire pour que les enfants de l'école et du centre de loisirs puissent profiter de cette nouvelle infrastructure au plus vite.



*Projet terrain multisports
sur l'emplacement de
l'ancien terrain de tennis*



*Projet aire de jeux
jeunes enfants*

Martial SERRAU

Responsable du projet

L'école et les services périscolaires

Ecole

Comme chaque année, l'entreprise de nettoyage étant passée et la maintenance informatique effectuée, ce sont les conseillers municipaux et les employés communaux qui ont œuvré durant la dernière semaine afin d'effectuer les dernières réparations et de remettre en place le mobilier dans chaque classe. Je les remercie vivement pour leur aide musclée et joyeuse.

Le 5 septembre 2011, 129 écoliers du canton ont donc fait leur rentrée à l'école de Livernon dans les meilleures conditions d'accueil et d'enseignement possibles. 126 sont attendus à la rentrée prochaine, ce qui ne devrait pas entraîner de fermeture de poste en septembre 2012.

Cette année, il n'y a pas eu de changement au niveau de l'équipe enseignante.

Les enfants sont répartis dans 6 classes dont 4 cours doubles : 16 PS et 10 MS chez Mme



Caudron, 20 GS chez Mme Lafon, 19 CP chez Mme Lacaze-Salle, 19 CE1/CE2 avec Mr Nespoulous, 23 CE2/CM1 avec Mme Cos et 22 CM1/CM2 chez Mr Soufflet. Nous déplorons la non-reprise de ce dernier et lui adressons tous nos vœux de guérison. Nous souhaitons aussi la bienvenue à Madame Lacoste qui assure le remplacement de son congé maladie.

Par contre, des modifications ont eu lieu au niveau des emplois d'ATSEM qui aident les enseignantes dans les classes de maternelle. Mme Caroline Travaux officie désormais en grande section et Mme Sylvie Francoual chez les plus petits le matin. L'après-midi, c'est Melle Marion Laurent qui fait le complément de service dans la classe de PS/MS. Cette dernière a été embauchée en CUI/CAE (Contrat Unique d'Insertion/Contrat d'Aide à l'Emploi) de 20 h/semaine, en lieu et place de Melle Typhanie Lafage dont le contrat n'était malheureusement plus renouvelable.

Je ne m'étendrai pas sur l'affaire « amiante » puisqu'un article est consacré à ce sujet dans ce bulletin. Je précise donc simplement que le préfabriqué va être enlevé pendant les vacances de février. En attendant le nouveau bâtiment, une salle de classe va être aménagée dans l'actuelle salle de repos et la salle de motricité sera convertie en dortoir de 13 h 30 à 15 h 30. L'achat d'un chariot roulant pour les lits et matelas ainsi que de rideaux occultant la lumière sera effectué le plus rapidement possible.

Aménagement d'un accès pour les personnes à mobilité réduite financé par la Communauté de Communes :



Périscolaire

La convention partenariale avec Stéphane Bessac, diététicien, a été renouvelée pour l'année scolaire 2011/2012 à raison de 5 heures par mois pour corriger et valider les menus, veiller à la qualité de la prestation et des produits, conseiller et former la cantinière.

Après Geneviève Bessac et Caroline Travaux, c'est au tour de Mmes Isabelle Lafage, Sylvie Francoual et Gisèle Lafage d'être titularisées au 1^{er} janvier 2012 sur leur poste au grade d'Adjoint des Services Techniques. La municipalité se réjouit d'avoir cinq personnels titulaires sur sept travaillant sur les écoles.

Melle Stéphanie Morel, ayant effectué avec efficacité les remplacements de Mme Bessac en février et juin de l'année dernière, remplace désormais Mme Fafred dont le contrat arrivait à son terme fin août. Au vu de l'accroissement du nombre d'enfants à la garderie du matin, elle vient en aide à Geneviève Bessac à partir de 8 h en plus des heures de cantine et de ménage.

Je souhaite aux nouvelles venues une bonne adaptation et intégration dans l'équipe et je renouvelle à Typhanie Lafage et Florence Fafred mes remerciements pour le travail accompli ces deux dernières années au sein des écoles et leur souhaite bonne chance dans leur futur emploi.

Je profite de ce petit mot pour redire que la garderie et la cantine sont des services déficitaires et non obligatoires. La municipalité met tout en œuvre pour qu'ils fonctionnent au mieux (amplitude horaire de la garderie, un personnel supplémentaire de 8 h à 8 h 50 et de 16 h 30 à 17 h 30, un goûter, un budget de 300 € pour renouveler les jeux chaque année, deux services décalés de cantine et quatre personnels à disposition, les services d'un diététicien...). Bien sûr, tout est perfectible, mais la bonne marche des services relève aussi des usagers, or les dépassements d'horaire en garderie et les incivilités de certains enfants à la cantine sont fréquents. Je me permets donc de rappeler que le personnel, dont je salue le professionnalisme, n'est pas corvéable à merci et a droit au respect. Je fais le vœu en ce début d'année que chacun fasse un tout petit effort pour faire cesser les dysfonctionnements.

Pour finir, je remercie chaleureusement nos deux secrétaires de mairie et Mme Janine Lafon pour leur aide précieuse dans la gestion des affaires scolaires et périscolaires.

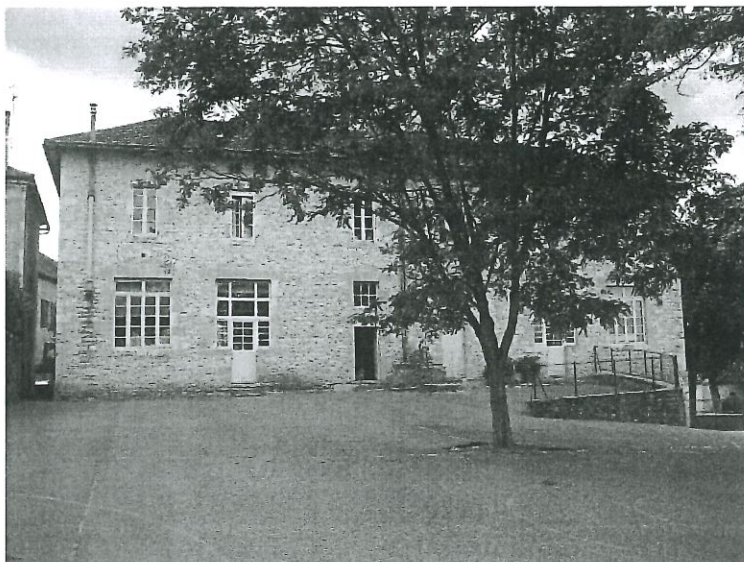
La commission école se joint à moi pour vous souhaiter une bonne année à chacun et tous nos vœux de réussite scolaire aux enfants.

Lydie NOUYRIT

Amiante à l'école : plus de bruit et de peur que de mal...

Petite chronologie des événements

Ce début d'année scolaire a été secoué par une polémique relative à la présence d'amiante dans les classes de CE1/CE2 (préfabriqué), CE2/CM1 et CM1/CM2 (bâtiments anciens). Quelques parents se sont saisis de l'information et ont fait part de leur inquiétude à la mairie qui les a reçus. Ils ont aussi adressé un courrier à la communauté de commune, qui a la compétence « investissements école », afin qu'il soit procédé à de nouvelles analyses de l'air.



Le 26/09, devant la montée en puissance de la polémique, la Directrice convoque un Conseil d'Ecole extraordinaire pour aborder ce sujet en présence de l'équipe enseignante, des représentants des parents d'élèves et des élus des communes concernées. Elle leur présente les résultats du DTA de 2009 (Dossier Technique Amiante obligatoire pour les bâtiments accueillant du public) : *il y a certes présence d'amiante dans le préfabriqué et dans les classes de CM mais les particules n'étant pas volatiles, le document ne préconise aucuns travaux, contrôle ou surveillance obligatoires. Les locaux peuvent donc être utilisés en toute sécurité.* Mme Lacaze-Salle informe aussi les parents que les analyses complémentaires de l'air demandées ont été validées en conseil communautaire le 22/09.

Le sujet est bien sûr abordé en Conseil Municipal de toutes les communes concernées où des solutions de relogement et d'aménagement sont recherchées et proposées. Elles sont refusées par l'équipe enseignante et les parents pour cause de désorganisation nuisible aux enfants tant que le danger n'est pas réellement avéré.

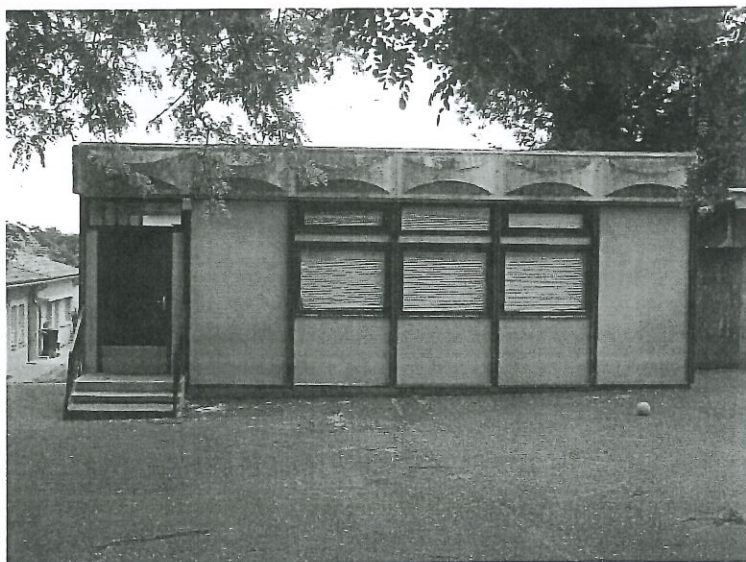
Le 12/10, trois parents créent l'association «Enfant et santé à l'école» et entament des actions - en marge de tous les autres parents - dans les médias (télévision et presse).

A la rentrée des vacances de Toussaint, deux enfants manquent à l'appel, un a changé d'école et un autre sera scolarisé chez lui.

Lors du conseil d'école du 4/11, enseignants, parents et élus se positionnent (13 voix pour, 2 contre et 1 abstention) pour attendre les résultats des analyses sans évacuer les bâtiments concernés. Si de l'amiante est détectée, les enfants seront bien évidemment relogés ailleurs, sinon, l'année scolaire se continuera dans les locaux. L'enlèvement du préfabriqué et une nouvelle construction (en dur ou un algéco) sont bien évidemment demandés au plus vite quel que soit le résultat.

Du 7 au 9/11, les analyses de l'air sont réalisées par la société agréée « Pôle Air » dans le préfabriqué et dans les deux classes de l'ancien bâtiment (coût pour la collectivité : environ 4000 €).

Le 23/11, Monsieur le Sous-préfet réunit représentants de l'Etat (com/com, conseil général, mairie), de l'Education Nationale, de l'association et une journaliste de la Dépêche pour



faire le point. Le DTA étant le document de référence et la dangerosité n'étant pas établie par celui-ci, il y a consensus sur le positionnement du Conseil d'Ecole du 4/11.

Le 6/12, les résultats des analyses sont rendus publics et confirment le DTA : aucune présence de fibres volatiles d'amiante dans l'air des trois salles de classe ; elles peuvent donc être utilisées sans danger pour les enfants.

Le 7/12, l'association « Enfant et santé à l'école » dénonce ces analyses, réalisées trop tôt selon elle car les normes vont changer en 2012/2013, et annonce dans la presse son intention de continuer le dossier de plainte pour mise en danger de la vie d'autrui.

Le 14/12, les parents majoritaires élus au conseil d'école communiquent dans la Dépêche du Midi afin de se désolidariser de l'association sus citée.

Au vu du montant des travaux (désamiantage : estimatif de 9000 € et construction d'une salle de classe : estimatif de 95 000 €), une solution est recherchée avec les différents représentants de l'Etat (Préfecture, Inspection d'Académie, Communauté de Communes et Mairie) lors d'une entrevue avec le Préfet le 19/12 à Cahors. Des subventions sont alors promises.

En séance le 22/12, le conseil communautaire acte l'enlèvement du préfabriqué et, selon les devis, son remplacement par un algéco ou une construction neuve, et ce dans les délais les plus brefs possibles.

Le 9 janvier 2012, tous les partenaires (Sous-préfet, Inspecteur de l'éducation nationale, Président de la communauté de communes, élus des communes, parents, enseignants) se retrouvent lors d'un nouveau conseil d'école extraordinaire. Il est décidé :

- de retirer les enfants du préfabriqué par mesure conservatoire de précaution ;
- de les reloger dans les locaux existants courant février (à la charge de la commune : mise à disposition de personnel pour transfert du mobilier, aménagement de la salle de classe et du dortoir dans la salle jaune, achat de chariot roulant) ;
- de procéder à l'enlèvement du préfabriqué pendant les vacances de février ;
- de construire ou installer un nouveau bâtiment (communauté de communes) le plus rapidement possible. Le Sous Préfet réitère l'engagement de l'Etat au niveau des subventions et de la facilité au niveau de la procédure.

Un nouveau rendez-vous est prévu le 9 février 2012. La communauté de Communes présentera des devis afin que tout soit acté et proposé pour validation au conseil communautaire du 15 février.

Pour couper court à la suspicion, sachez que le DTA et les analyses de l'air sont des documents non diffusables, mais consultables à la communauté de commune.

Nous vous tiendrons bien entendu informés de l'avancée de ce dossier dans le prochain « Livernon Flash ».

Corinne BERTI-BOURRE et Lydie NOUYRIT

L'Accueil de Loisirs Sans Hébergement (ALSH)

L'ALSH est mis en place par le Centre Social et Culturel (CSC) de l'Association REISSA dans le cadre du Contrat Enfance Jeunesse signé entre la CAF du Lot et la municipalité de Livernon.

Il est ouvert aux enfants de 3 à 12 ans dans les locaux du groupe scolaire de Livernon et l'ouverture se fait de 7 h 30 jusqu'à 18 h. Les familles dont les enfants mangent à l'ALSH fournissent les repas.



Tous les mercredis, en période scolaire, l'ALSH affiche presque complet d'où l'inscription préalable fortement conseillée. En plus des activités proposées dans le programme d'animation, les enfants pratiquent différentes activités sportives ou culturelles avec les animateurs durant les temps dit informels. Ainsi foot, danse, handball, basket, badminton... sont régulièrement proposés.

Pendant les vacances scolaires, l'ALSH est ouvert en alternance avec celui d'Assier.

Aux vacances de Toussaint 2011, un repas intergénérationnel avec des habitants a été partagé avec une quinzaine d'enfants. Après avoir ensemble préparé les plats, enfants et adultes ont partagé le repas ensemble dans un esprit convivial. Une première expérience qui méritera d'être rééditée.

Les programmes de l'ALSH sont disponibles à la Mairie ou sur le site internet du CSC = reissa.jimdo.com. Ces activités se font avec la collaboration d'habitants qui souhaitent partager une passion ou un savoir faire avec les enfants. N'hésitez pas à vous faire connaître.



Il est aussi proposé aux jeunes collégiens de venir se retrouver dans les locaux de Martigoutte à Assier tous les vendredis soirs en période scolaire de 17h30 à 19h30. Au programme, de la détente entre amis et des projets de sorties ou d'activités mis en place avec l'aide des 2 animateurs. Il est aussi possible sur demande de mettre en place un ramassage qui permettrait aux jeunes de revenir sur Livernon après l'accueil. N'hésitez pas à nous

contacter. En octobre 2011, un accueil jeunes a été organisé un vendredi soir à la salle des Fêtes de Livernon, toutefois très peu de nouveaux jeunes ont fait la démarche de venir malgré la publicité faite par l'équipe d'animation. L'expérience sera réitérée prochainement avec, nous l'espérons, une meilleure participation.

Pour plus de renseignements, vous pouvez contacter le 05.65.40.57.43 ou le 06.74.55.57.01 ou venir voir l'équipe d'animation lors des ouvertures à Livernon.

Mikaël MAUREL

Directeur de l'ALSH

Le Calendrier des manifestations 2012

Dates		Manifestations
Janvier	6	Assemblée générale Lo Peyro Lebado
	21	Vœux de la Municipalité aux habitants - 17 h
	28	Vœux Aéroclub Figeac/Livernon
Stockfish - Club de foot ASL de Livernon		
Février	10	Assemblée générale Mémoire et Patrimoine - 20 h 30
Mars	24	Assemblée générale Aéroclub Figeac/Livernon
	30	Concours de belote et soupe au fromage - Amicale des sapeurs pompiers
Avril	1 ^{er}	20 ans Club de Gym Volontaire de Livernon
	13	Soirée théâtre - Lo Peyro Lebado
	28	Promenade découverte Mémoire et Patrimoine 9 h à la halle
Mai	20	Journée du livre, de l'artisanat et des fleurs - Lo Peyro Lebado
	26	Promenade découverte Mémoire et Patrimoine 9 h à la halle
Juin	2	Journée humanitaire à BOUSSAC
	9	Journée Portes Ouvertes Caserne de Livernon - Pompiers
	23	Feu de la Saint Jean - Lo Peyro Lebado et comité des fêtes
	27	Marché des producteurs de pays - Lo Peyro Lebado
Juillet	1 ^{er}	Promenade découverte Mémoire et Patrimoine 9 h à la halle 12 h : repas champêtre
	18	Repas fermiers préparé par les producteurs de pays avec animation - Lo Peyro Lebado
	28	Promenade découverte Mémoire et Patrimoine 8 h 30 à la halle
	29	Ouverture du Salon des Causses - Lo Peyro Lebado
Août	12 et 14	Aubades aux habitants - Comité des fêtes
	15	Fin du Salon des Causses
Repas fermiers préparé par les producteurs de pays avec animation - Lo Peyro Lebado		

	17 au 19	Fête votive organisée par le comité des fêtes
	29	Fin du marché aux producteurs de pays
Septembre	16	Journée du Patrimoine - Mémoire et Patrimoine 10 h à 18 h
	22	Foire aux fleurs - Livernon Autrement
Octobre	6	Promenade découverte Mémoire et Patrimoine 9 h à la halle
Novembre	11	Poule farcie - Lo Peyro Lebado
	25	Quine des Gais Lurons
Décembre	1 ^{er}	Quine des Anciens Combattants
	9	Marché de Noël Livernon Autrement - Marché d'Assier

La parole est maintenant donnée aux différentes associations animant notre commune....

Actions Locales Associatives

Compte-rendu de la Journée Humanitaire du 11 juin 2011 à Espédailac

Edition : 14^{eme}

Temps : couvert, ensoleillé

Température : 15 degrés, frais le soir

Participations aux différentes activités : environ 900 participations + 3 écoles

- Pêche aux canards : 120 parties
- Balades : voiture ancienne : 38 ; en calèche: 42
- Tir à l'arc : 109
- Belote : 20 joueurs
- Pêche : 11 participations
- Randonnée VTT : 56
- Rampeau : 76 participants
- Pétanque : 24 joueurs
- Randonnée pédestre : 104
- Maquillage : 50
- Bourriche : 1571 tickets
- Peinture, potos : 3 exposants : visiteurs 180
- Buvette : boissons 950 boissons
- Repas : 371
- Vin vieux 57 bouteilles



Communes adhérentes :

ASSIER - BOUSSAC - BRENGUES - CAMES - CORN - DURBANS - ESPAGNAC SAINT EULALIE - ESPEDAILLAC - FLAUJAC GARE - GREZES - ISSEPTS - LIVERNON - QUISSAC - REILHAC - REYREVIGNES - SAINT SIMON - SONAC.

Association loi de 1901 : 33

Médecin : Docteur NAJM Assier

Secouristes du parc régional des causses du Quercy

Ambulance : 3 S de Figeac

Plus de 50 bénévoles ont aidé à mettre en place et veillé au bon déroulement des différentes activités. Cette journée connaît un engouement certain, ce qui va permettre d'améliorer la situation de plusieurs familles du canton de Livernon et d'encourager les organisateurs à préparer la quinzième.

Un petit souvenir a été offert à tous les participants, au moment de l'inscription.

Les personnalités présentes:

- Monsieur Jean Launay, Député du Lot
- Monsieur Vincent Labarthe, Vice Président du Conseil Régional
- Monsieur Alain Fogarizzu, maire de Quissac
- Monsieur Jacques Coldefy, maire de Livernon
- Monsieur Gabriel Holié, maire de Reyrevignes
- Monsieur Jean Lafon, maire d'Assier
- Monsieur Lucien Oulié, maire de Brengues
- Monsieur Donadiou, maire de Saint Simon
- Monsieur Jean Pierre Calmon, maire de Sonac



- Monsieur Jacques Delrieu, maire de Grézes
- Monsieur Serge Valette, maire de Corn
- Monsieur Jacques Gorse, maire d'Espédaillac
- Monsieur Gilles Pleimpont, maire d'Issepts
- Monsieur Michel Villedieu, maire de Boussac

Excusé : Monsieur Martin Malvy, Président de Région

Je remercie pour leurs aides financières, le conseil régional, le conseiller général du canton, les 17 conseils municipaux, les partenaires qui par leur générosité nous ont permis d'avoir une organisation presque parfaite et de conserver une convivialité entre toutes les communes du canton de Livernon.

Merci à toutes les personnes, à tous les bénévoles qui par leur générosité physique, ont participé à la bonne marche de cette journée.

Merci à la municipalité d'Espédaillac pour son accueil.

C'est grâce à vous tous que cette journée a pu se réaliser. Nous espérons compter sur vous pour la journée humanitaire de l'an 2012.

ENCORE MERCI A TOUS.

Le Président de l'Association ALA

CAYROL Maurice

46320 ASSIER - 05 65 40 55 94

Aéroclub Figeac-Livernon



L'année 2011 aura été une bonne année pour l'aéroclub de Figeac Livernon qui se concrétise par une augmentation sensible de 15 % des heures de vol : 482 heures de vol pour les avions de l'aéroclub auxquelles il faut ajouter 47 heures pour la section Voltige.

Deux stages de voltige ont eu lieu cette année sur la plateforme, le premier au mois de Mai, le second en Juin soit 8 journées de voltige aérienne.

Les baptêmes de l'air ont également été un succès puisque 31 heures de découverte du Lot ont été réalisées avec à bord comme pilote Alain Caillot et Daniel Clouet.

En septembre 2011, un week-end portes-ouvertes a eu lieu avec l'organisation de baptêmes de l'air les 3 et 4 septembre.

Devant cet accroissement d'activités, le Conseil d'administration a décidé le recrutement d'une secrétaire comptable en contrat CAE pour une durée de un an.

L'aéroclub de Figeac- Livernon est jumelé avec le club de Sarlat permettant ainsi d'avoir un instructeur chef pilote en commun.

En date du 16 décembre 2011, le Conseil d'Administration a élu, à la demande du Président, trois nouveaux membres, MM. Olivier RABATEL, Premier Vice-président ; Daniel ESPINASSOU, Second Vice-président et Jean-Pierre DIDEY, Responsable du Brevet Initiation aéronautique. Le Conseil d'administration est aujourd'hui composé de :

Daniel CLOUET	Président
Olivier RABATEL	1^{er} Vice Président
Daniel ESPINASSOU	2^e Vice Président
Bernard MOUILLEBOUCHE	Trésorier
Nicolas ARHEL	Secrétaire Général
Michel FARAL	Secrétaire adjoint
André DELFAU	Conseiller

Katia PINQUIE
Gérard CAHN
John DAGNALL
Jean-Pierre DIDEY

Conseiller
Conseiller
Conseiller
Conseiller

L'année 2011 s'est également traduite par l'évolution de trois élèves de façon constante.

Ainsi, 3 brevets PPL (pilote privé) ont été réussis :

- Olivier RABATEL
- Daniel ESPINASSOU
- Alain VIARD

Ainsi qu'un brevet de base : Benoit CARIOU et 2 lâchers : Claude MEAUGEAIS et Guillaume LEDUC.

Le Conseil d'administration lors de sa dernière séance a arrêté la date de la présentation des vœux au cours desquels sera dégustée la galette des rois le samedi 28 janvier 2012.

L'assemblée générale aura lieu le samedi 24 mars 2012.

L'aéroclub de Figeac Livernon vous propose de vous accueillir dans ses locaux pour vous présenter son école de pilotage et vous propose de vous faire profiter d'un baptême de l'air (☎ 05 65 40 57 04).

Dans l'attente de vous recevoir, nous vous souhaitons de bonnes fêtes de fin d'année et vous présentons nos meilleurs vœux pour l'année 2012.

Daniel CLOUET

Président



Ceux de la Pierre Martine - Comité des fêtes

Merci à vous tous habitants de Livernon pour votre générosité pendant la fête et votre accueil chaleureux lors des aubades ainsi que pour votre compréhension lors des nuits tardives et bruyantes !

Merci également à toutes les personnes qui s'investissent pour la réalisation de cette fête.

Suite à la dernière Assemblée Générale, un nouveau bureau a été élu.

Il se compose comme suit :

- Coprésidents : Réveillac Nicolas et Mejecazes Jérémie
- Vice-président : Despeyroux Romain
- Secrétaire : El Atallati Louvena
- Secrétaire Adjoint : Bascop Damien
- Trésorier : Lafage Laetitia
- Trésorier Adjoint : Gonzales Damien.

Programme des festivités pour 2012 :

- Un bal Disco aura lieu dans l'hiver.
- La fête votive 2012 aura lieu les 17,18 et 19 Août prochain. Si les conditions le permettent, elle s'organisera dans le parc de la salle des fêtes.

Les aubades aux habitants auront lieu le Dimanche 12 Août et le Mercredi 14 Août.

Le programme sera le suivant : Fête Foraine tout le week-end.

Vendredi 17 Août : Bal Disco

Samedi 18 Août : Pétanque, Apéro Bandas avec BANDA ZIK, Restauration rapide, Bal Disco

Dimanche 19 Août : Vide Greniers toute la journée, Messe avec dépôt de gerbe, concours pétanque en doublettes, Maquillage pour les enfants, Tombola, Repas Grillades d'agneaux et Bal musette

Nous espérons que ces journées de fête sauront rassembler ceux qui souhaitent que vive Livernon.

Toute personne qui souhaite s'investir et participer à l'animation du village sera le ou la bienvenue dans notre équipe.

Enfin, nous vous souhaitons à tous de passer une bonne et excellente année 2012 en espérant vous revoir lors de nos prochaines manifestations.

Le Bureau

Mémoire et Patrimoine

« Le terrier de Livernon »

Les Archives départementales du Tarn détiennent le « *Terrier de Livernon établi pour dame Jeanne Galiot d'Assier (seigneuresse de Livernon) : fille unique et héritière universelle de Jacques de Ginolhac, dit Galiot, en son vivant chevalier de l'Ordre du Roi, capitaine de cinquante hommes d'armes, maître de l'artillerie et grand écuyer de France, lieutenant général et gouverneur au pays de Languedoc* ». Il s'agit d'un registre daté de 1563 comportant 334 folios déreliés avec dessins au bois (notamment une Lettre ornée avec enluminure représentant la tentation d'Adam et Ève)

Ce « terrier » est un terme de féodalité qui désigne un registre contenant le dénombrement des particuliers qui relevaient d'une seigneurie avec mention de leurs redevances ou obligations envers leur seigneur. Aujourd'hui, cela correspondrait à une sorte de relevé du cadastre mentionnant pour chaque famille les servitudes, les taxes foncières et les taxes d'habitations afférentes. Cet exemple d'Histoire ancienne est l'un des nombreux détails historiques présentés lors de la Journée du Patrimoine le 18 septembre dernier à Livernon.

L'Assemblée générale de l'association s'est tenue le 11 février 2011, le bureau en a été réélu à l'unanimité¹. Les orientations générales définies à cette occasion ont déterminé les activités de l'année 2011.

La restauration des murets du chemin historique de la fontaine St Rémy.

Le chemin de la Fontaine St-Rémy a fait l'objet de nombreuses journées de travail bénévole pour démonter jusqu'à leurs assises les 400 m de murets qui le bordent. Le temps, la végétation, avaient commencé à les effacer. Des membres de l'association en partenariat avec Jean-Pierre Vermande, la municipalité et des volontaires d'autres localités ont entrepris de redonner vie à ce chemin historique par lequel nos anciens venaient chercher leur eau potable. Le chemin était volontairement étroit pour que l'on n'y vienne pas avec des charrettes, voire

¹ André PÉRARDEL (président), Marc RÉVEILLAC (vice-président), Jean PAULY (vice-président), Guy BODI (vice-président), André ISSALY (vice-président), Corinne BERTI (secrétaire), André BOUYSSOU (secrétaire adjoint), Nadine MOREL (trésorière), Jacqueline VIDAL (trésorière adjointe), Guy RÉVEILLAC (relations avec le Parc Naturel), Marinette BODI, Marie-Ange GREGOIRE, Dany PÉRARDEL.

des brouettes, afin de pouvoir offrir cette ressource vitale au plus grand nombre d'habitants en période de sécheresse.

Ces travaux commencés en 2010 (voir *Les Cahiers du Patrimoine de Livernon* n°8 d'octobre 2010) ont mobilisé en 2011 (après deux demi-journées de déconstruction le 13 avril et le 5 août) de 15 à 25 bénévoles le samedi 7 mai et le samedi 6 août toute la journée. On peut cependant regretter que parmi ces bénévoles il y ait eu si peu de Livernonnais. Au cours de la dernière journée la mini pelle de l'entreprise Vermande (Aurélien Grimal) et le tracteur du maire (Jacques Coldefy) ont apporté un sérieux coup de main, notamment pour le nettoyage du chantier jonché de pierres et de branches.



Tout le monde était fier du résultat obtenu. Il reste à attendre un peu de patine du temps, quelques aménagements complémentaires (rampe d'escalier, ...) et un entretien régulier pour que ce chemin offre un attrait touristique permanent auprès des promeneurs.

A l'aventure dans les grottes de la Fineau avec le club spéléo de Figeac

A la fin des années soixante, deux jeunes spéléologues : Alain Du Fayet De La Tour et Jacques Pascal ont exploré une grotte de la Fineau. Vers le fond de la grotte, ils ont découvert divers ossements dont un fémur d'ours des cavernes et une mâchoire de lion des cavernes. L'Institut de Paléontologie Humaine a confirmé que l'os retrouvé était bien « un fémur droit d'ours des cavernes de la fin de l'époque glaciaire... ». Quant au lion des cavernes, il était très répandu lors de la dernière période glaciaire (Pléistocène inférieur et moyen). Il s'agissait de félins imposants (1.20 m au garrot et 2 m de long), à dents de sabre. Alain Du Fayet De

La Tour, ancien spéléologue, nous a présenté quelques ossements attestant la présence de ces animaux, notamment le fémur d'ours et l'impressionnant morceau fossilisé de mâchoire du lion des cavernes.



Après une démonstration (avec une corde accrochée dans un arbre) d'ascension et de descente en rappel par les spéléologues du club de Figeac, conduits par leur président Gilles Sennavoine, la visite des grottes a été tout aussi surprenante. Surprise par les dimensions de la salle et des concrétions de la « Fineau 1 » et grand étonnement à la grotte de la Fineau 2 où l'étroitesse de son accès (trou de renard) a réduit le nombre des visiteurs aux plus téméraires non claustrophobes. On ne peut que remercier Gilles SENNAVOINE, Mario LOUIS et Maxime DARGEENE du spéléo-club figeacois et Alain Du FAYET de la TOUR pour ces découvertes qui ont ravi tous les participants à cette sortie d'un beau samedi matin le 30 avril 2011.

Découverte et souvenirs d'antan à Bélinac.

Le dimanche matin 3 juillet, c'est plus de quarante personnes qui se regroupaient sur le « coderc » de Bélinac. Pendant trois heures sous un soleil qui justifiait l'une des origines du nom de Bélinac, nom gallo-romain ayant pour source le nom de « *Belen* » dieu du soleil, Gérard REVEILLAC, enfant du pays accompagné de son épouse Danielle, nous a montré les différentes parties du hameau avec leurs bâtisses caractéristiques du Causse. Nous avons pu découvrir les deux puits-cazelle si particuliers (dont celui restauré par M & Mme Patrice KRUPKA), admirer la « grange-cazelle » de madame Maryvonne NOLLET, l'imposante grange de René CARAYOL, le tout émaillé de précisions sur les techniques d'antan, de souvenirs d'enfance et de quelques familles notables. Pour ceux qui veulent en savoir plus

nous les renvoyons à l'article de Gérard REVEILLAC publié dans le N° 9 des *Cahiers du Patrimoine de Livernon* (septembre 2011, pages 7 à 11, 9 photos, 2 schémas)¹.

Découverte de Bélinac : 3 juillet 2011



A l'issue de cette promenade ensoleillée sur les traces du passé comme du présent, un apéritif suivi d'un repas convivial réunissait 68 convives à la salle des fêtes.

Quand le temps semble s'être figé au Mas de Tourel

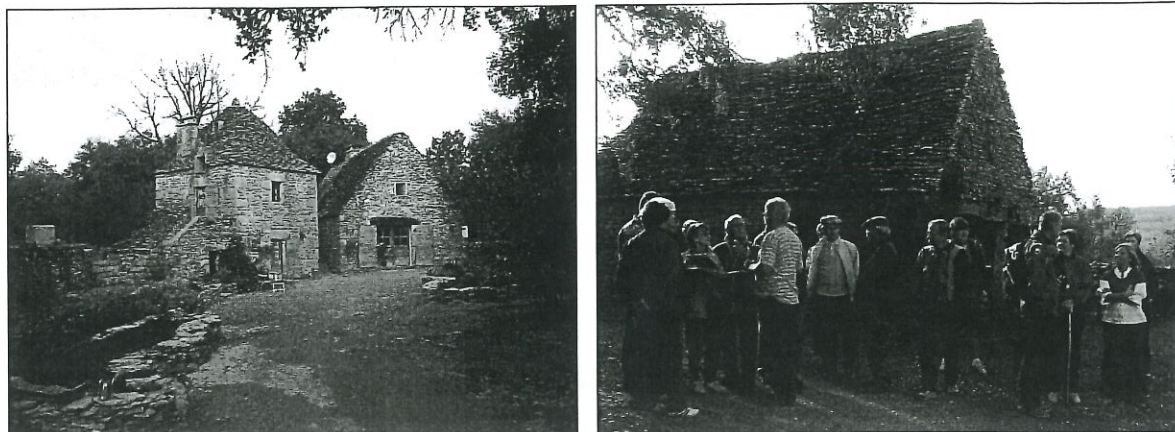
Par un beau samedi matin, le 8 octobre, nous sommes partis du Menhir de Bélinac dans la fraîcheur automnale sur le chemin du Mas de Tourel. Nous nous sommes arrêtés au passage à la bergerie de M. & Mme Jean-Jacques DELLUC. Cette bergerie, ancienne propriété d'André BOUYSSOU, a été rénovée par des artisans locaux en maison d'habitation à partir de 2005. Ancien membre de l'association « Maisons paysannes de France » les nouveaux propriétaires ont souhaité réaliser une rénovation qui respectait au mieux la bâtisse originelle. Un article concernant les caractéristiques et les contraintes de cette réalisation figure dans le N°9 des *Cahiers du Patrimoine de Livernon* (septembre 2011, pages 2 à 6, 7 photos)¹.

A notre arrivée au Mas de Tourel, nous avons été accueillis avec le sourire charmant de Murielle et Vincent DELACHAPELLE les nouveaux propriétaires du site ainsi que par Gérard FRANCOUAL, l'un des anciens propriétaires, qui en avait entrepris la restauration.

¹ Les cahiers du Patrimoine de Livernon sont disponibles à la Boulangerie de Livernon (6,5 €).

¹ Les cahiers du Patrimoine de Livernon sont disponibles à la Boulangerie de Livernon (6,5 €).

Découverte du Mas de Tourel - 8 octobre



Cet ensemble rural, datant de la première moitié du 19^e siècle, a été classé Monument historique par arrêté du 21 août 1990 : « *Il se compose de quatre bâtiments, le plus important étant la maison d'habitation de plan carré couverte d'une voûte en encorbellement. La pièce à vivre se situe à l'étage, le rez-de-chaussée étant réservé aux animaux. Derrière cette maison se trouve une construction, remise ou étable, dont il ne reste que les quatre murs, ainsi qu'une porcherie comprenant deux loges. A proximité se trouve le fournil, prolongé par le four. Les lauzes extraites à proximité ont été utilisées pour la construction de ces bâtiments* ». Nous avons pu découvrir « le gîte de charme » que M & Mme DELACHAPPELLE y ont ouvert récemment, mélange de rusticité et de bien être moderne avec la salle de bains. Une bonne manière de retrouver un peu de la simplicité de la vie d'antan.

Journée nationale du Patrimoine à Livernon

Le dimanche 18 septembre, pour la 3^{ème} année, Livernon participait aux « journées nationales du Patrimoine ». Cette manifestation était axée sur les traces historiques de Livernon au travers des âges :

- Depuis l'ours et le lion des cavernes (- 1.800.000 d'années) ;
- Jusqu'à la délibération du 21 août 1887 du Conseil municipal « *réuni en session ordinaire (MM. PECHMALBEC Antoine, maire, MEJCAZES Joseph, adjoint, VAISSIE Jules, FRAUD Jules, MAGNE Jacques, REVEILLAC Auguste, BOUDET Jean, ROCHE Paul, LAFON Victor, CASSAN Antoine) a pris la délibération suivante : Monsieur le Maire a déposé sur le bureau les plans et*

devis de l'église de Livernon, dressés par Mr TOULOUSE architecte à Cahors, avec le décompte général des travaux exécutés. »

- En passant par le « *Procès-verbal de la cour de justice du viguier de Figeac concernant l'enquête et le procès menés au sujet du meurtre commis à Livernon par Pierre Ros sur la personne de son gendre Pierre Serre (26 août 1478) »* .

Outre une série de panneau sur la restauration des fresques de l'église et la restauration du chemin de la fontaine Saint Rémy, elle offrait l'occasion d'une **visite commentée sur le thème du « circuit de l'eau »** en partant du puits de l'église jusqu'à la mare-résurgence du Sal. Ce sont 65 visiteurs et 19 promeneurs qui se sont intéressés de près à l'histoire et à la géographie particulière de Livernon.

Actions complémentaires

Le dimanche 22 mai 2011, l'association était présente à la « **journée du livre** » **organisée par Lo Peyro Lebado**. Ce fut une bonne opportunité pour faire connaître nos publications et engager la conversation, avec différents visiteurs, sur Livernon et ses environs. Nous avons été agréablement surpris par l'intérêt que suscitaient « Les Cahiers du Patrimoine de Livernon » publiés une fois par an depuis 2001.

Le 22 septembre 2011, nous avons adressé à la municipalité un courrier attirant son attention sur trois domaines qu'il nous semble intéressant de sauvegarder au titre de la Mémoire et du Patrimoine :

- La préservation, au titre de « la commune reconnaissante », de la tombe de **Madame Malaviale**, « **bienfaitrice de la commune** » ainsi qu'il est inscrit sur sa modeste pierre tombale qui risquait de tomber en déshérence. En effet, celle-ci a fait don à la commune du bâtiment dit « de l'ancienne mairie » ainsi que de la grosse cloche (fondue en 1922 à Toulouse) qui sonne quotidiennement dans le clocher du village.
- De même, la petite cloche, qui tinte toujours 394 ans après sa mise en place, mérite une attention particulière. **Classée sur « l'inventaire supplémentaire à la liste des objets mobiliers classés au titre des monuments historiques » par arrêté préfectoral n°2009-112 du 3 août**

2009. Richement ornée de motifs symboliques : main de dieu, tête indéfinie, croix dont les bras se terminent en fleur de lys, dédicace avec mention en 1617 de « Livernone » et de « Sante Nofari » (St Namphaise), guirlandes à fleurs de lys... Cette cloche a échappé à la fonte préconisée par la Loi du 22 avril 1792 qui prescrit la transformation des cloches d'église en pièces de monnaie et à celle du 23 février 1793 autorisant les communes à les convertir en canons. Cependant, à partir de juillet 1793, des textes précisèrent que "chaque commune a la faculté de conserver une cloche qui serve de timbre à son horloge" (cloche civique).

Il serait dommageable pour Livernon que ce témoin historique ayant échappé à l'outrage des hommes ne survive pas aux corrosions dues au temps, aux fientes d'oiseaux, à l'usure des frappes du battant depuis ... quatre siècles !

- « Oasis de Livernon » : lors de la dernière journée du patrimoine, la promenade du circuit de l'eau a rencontré un vif intérêt qui nous a étonnés. C'est pourquoi il nous semble important d'engager des réflexions sur son aménagement et son classement en « espace naturel sensible ».

« *Les Cahiers du Patrimoine de Livernon* » N° 9, paru en septembre, comporte les articles suivants :

Patrimoine :

- 1 - Le jour où nous avons décidé d'habiter une bergerie. J. J. Delluc (p 2-6).
- 2 - Le hameau de Bélinac à Livernon. G. Réveillac (p 7-11)
- 3 - Vue aérienne en 1948 du tracé de la voie ferrée militaire Durbans-Assier. B. Perrier (p 18-19)
- 4 - Aperçu de la restauration du chemin de la fontaine St Rémy. A. Pérardel (p 24)

Mémoire :

- 5 - Antoinette « Lo compognère ». A. Issaly (p 11-13)
- 6 - Les prénoms anciens qui ont accompagné mon enfance. G. Réveillac (p 14-17)

7 - Distillation : la dernière passe. A. Bouyssou (p 21-22)

8 - La miraculée de Livernon : Marie-Madeleine DHUGONOU. A. B. Caillau (p 23-24)

Calendrier 2012

- Assemblée Générale : **vendredi 10 février 2012, 20 h 30.**
- Samedi matin **28 avril 2012** (départ 9 h): promenade-découverte.
- Dimanche **20 mai 2012** (à confirmer) : journée du livre à Livernon.
- Samedi matin **26 mai 2012** (départ 9 h) : promenade-découverte.
- Dimanche matin **1er juillet 2012** (départ 9 h): promenade-découverte et repas champêtre (13 h 00).
- Samedi matin **28 juillet 2012** (départ 8 h 30) : promenade-découverte.
- Dimanche **16 septembre 2012** (10 h - 18 h) : journée du Patrimoine à Livernon.
- Samedi matin **6 octobre 2012** (départ 9 h) : promenade-découverte.

L'association Mémoire et Patrimoine vous souhaite une bonne année 2012 en sa compagnie...

Le président

André PERARDEL

Les Secouristes MSA du Lot

(Fédération des associations mutualistes de secourisme en milieu rural)

L'Association des Secouristes M.S.A. du Lot (section du P.N.R .C.Q. = Parc naturel régional des Causses du Quercy) est encore en pleine activité à la veille des fêtes de fin d'année et la saison 2012 commencera dès le 7 janvier, pour une année avec un calendrier déjà bien chargé...



Forte de ses 60 secouristes (dont 20 équipiers PSE et 2 formateurs) elle a été présente sur de nombreuses manifestations (culturelles, sportives, humanitaires etc.) selon la demande et les besoins des organisateurs (courses pédestres, cyclistes, VTT, concours hippiques, quads, motos, concerts, festivals, marchés, foires expositions, etc.)

A savoir que l'acquisition d'un deuxième véhicule (avec quelques déboires mécaniques !!) a permis et permet le transport du matériel spécifique et des secouristes pour les postes de secours, en évitant l'utilisation des véhicules personnels, mais a rogné la trésorerie... Le matériel spécifique obligatoire pour la tenue des postes de secours a grugé également la « tirelire » ! Celui-ci, un fourgon, est stationné à Livernon, le premier étant à Labastide-Murat.



Répondant le mieux possible aux demandeurs, et, étant amenés à remplacer « au pied levé » des équipes prévues sur des postes de secours et finalement non couverts par d'autres organismes, les secouristes du PNRCQ ont assuré 88 postes de secours, ayant mobilisé 335 secouristes, effectué 483 interventions avec parfois évacuation vers les urgences par les Sapeurs-Pompiers ou ambulances privées, et parcouru environ 12 000 kms, tout au long de l'année 2011, avec parfois 3 postes le même jour sur des sites différents. Cela demande une organisation bien rôdée et

surtout une disponibilité ... constante !! Cela nécessitant de multiplier le matériel obligatoire pour la tenue de ces postes de secours, avec ce que cela entraîne en frais...

Il n'est pas inutile de rappeler que la tenue d'un Poste de secours a un coût (fixé par la Fédération en fonction de l'importance de la manifestation, sa durée, son éloignement) mais que les secouristes équipiers sont entièrement bénévoles et n'hésitent pas à se dévouer (et même parfois à sacrifier du temps libre) pour la Société au détriment de leur vie familiale, pouvant occasionner, parfois, quelques soucis...



Mais l'Association n'échappe pas au phénomène naturel commun à l'ensemble des structures... le vieillissement de ses membres et la difficulté d'intégrer de jeunes recrues dans le système. Des formations de base (PSC1) avec apprentissage à l'utilisation d'un défibrillateur (appareil devenu incontournable dans nos communes et structures sportives ou lieux de réceptions) sont dispensées et si l'envie d'apprendre les « gestes de



premiers secours » vous intéresse (peut-être) vous pouvez contacter la Présidente : Roselyne MASBOU au 06 23 13 59 92 sur Livernon, ou le Secrétaire : Dan FLORIN au 06 86 66 63 09 sur Labastide-Murat, et si vous le souhaitez intégrer les équipes sur le terrain.

Les Administrateurs, le Bureau et les secouristes s'associent à la Présidente pour vous présenter, à l'aube de cette nouvelle année, leurs vœux les plus chers, et vous souhaiter d'entamer 2012 dans les meilleures conditions de sécurité et de prévention pour vous et vos familles.

Association des Secouristes du PNRQC

Association Sportive de Livernon

En cette période de vœux tous les membres de l'A S Livernon vous présentent leurs souhaits de santé et bonheur pour l'année 2012.

Bilan de la saison 2010-2011 :

Pour la première année, l'équipe de l'ASL, engagée en deuxième division, a fini première de sa poule et seconde du championnat. Elle totalise 18 matches gagnés, 3 défaites et 1 match nul. L'équipe de l'ASL a donc réalisé un beau parcours couronné par une accession en division supérieure pour la renaissance du club.

Saison 2011-2012 :

Noms et coordonnées du bureau :

- Président, M. Thierry SEGOND - 06.99.16.76.96
- Trésorier, M. Christophe COLDEFY - 06.13.28.77.64
- Secrétaire, M. Lionel PINQUIE - 06.84.17.74.17

L'ASL s'est associée avec l'école de foot de Figeac en vue d'une future montée en première division. Les enfants du canton de Livernon licenciés sont au nombre de 25. N'hésitez pas à contacter un membre du bureau pour inscrire votre enfant.

Cette année le club compte 45 licenciés hors école de foot et 10 dirigeants. Il a pu engager 2 équipes en championnat :

- ASL 1 joue en promotion de première et elle est 2^{ième} au classement à la mi-saison.

- ASL 2 joue en deuxième division et elle est 11^{ième} au classement.

Toute personne souhaitant nous rejoindre comme joueur ou dirigeant sera la bienvenue.

Projet :

Le club en partenariat avec la Mairie a prévu de réparer les phares cassés et refaire à moindre coût la surface du terrain de foot. Une étude d'agrandissement des vestiaires avec une salle annexe est en cours.

Remerciements :

Les membres du bureau remercient vivement la mairie pour son aide, les sponsors pour leur soutien, les dirigeants pour leur engagement et les nombreux supporters toujours présents tant à Livernon que lors des déplacements des équipes.

Rappel :

Les entrainements ont lieu le mardi et le vendredi soir à partir de 20 heures. Nous vous attendons toujours aussi nombreux pour nous soutenir le dimanche à 15 heures.

Nous vous renouvelons nos meilleurs vœux pour cette nouvelle année.

Bien sportivement.

Le président,
Thierry SEGOND



Bibliothèque

De nouveau la bibliothèque accueille nos fidèles lecteurs, le jeudi de 15 heures à 18 heures.

Nous avons le plaisir d'avoir une nouvelle aide, efficace et motivée, en la personne de Simone PONS, ancienne institutrice. Sa présence ainsi que celle de notre collaboratrice, Jeanine LAFON, toujours dynamique, font que la bibliothèque « roule » sans problème, dans une atmosphère sympathique et bon enfant.

Nous comptons également sur nos amies : Yolande HEREIL et Mireille NEVEUX, en cas d'absences et d'impondérables. Merci à elles.

Les écoles, sous la direction de Mme LACAZE-SALLE, et les instituteurs, toujours fidèles, viennent par roulement, tout cela crée une joyeuse animation.

Le bibliobus, dirigé par Thierry COLOMB, nous amène tous les quatre mois : 600 livres, sous toutes ses formes : Romans, Romans Policiers, Documentaires adultes et enfants, livres pour les jeunes et les plus petits, Sciences Fictions, CD... et revient entre deux passages avec la navette pour nous amener des livres que nous pouvons commander, profitez-en tous !

La bibliothèque s'étoffe également des livres offerts par la population, ce qui profite à tous les lecteurs.

Un grand merci à tous, venez nombreux, et bonne année.

Monique SOL

Ensemble pour la forme

Gymnastique volontaire de Livernon

Après une saison difficile (en 2010/2011), le nombre de licenciés était environ une trentaine, le début de cette année a vu la création d'heures supplémentaires : nouveau projet, nouveau public.

Rappel des heures existantes :

- A la salle des Fêtes de Livernon (ou en fonction du temps, ancienne salle de la Mairie) :
 - ✓ Le mardi de 9 h 45 à 10 h 45 : Cours seniors actifs (cours adapté, travail de mémoire, équilibre, renforcement, souplesse) ;
 - ✓ Le mardi de 11 h à 12 h : Cours pour tous (cours axés sur la relaxation, la respiration, le mouvement).
- A la salle des fêtes de Boussac
 - ✓ Le mardi de 17 h 30 à 18 h 30 : Cours pour tous (cours axé sur le renforcement musculaire, la souplesse)

Créations :

- A la salle des fêtes de Livernon (selon la météo à la salle de l'ancienne mairie)
 - ✓ Le lundi de 20 h 45 à 21 h 45 : cours actifs et différents : step, haltères, élastiques, ballons, bâtons lestés.
- A Figeac :
 - ✓ Le lundi de 19 h 15 à 20 h 15 : Cours pour tous et spécialement pour les « Nounous » : cours axé sur le renforcement musculaire et la souplesse du dos, travail des muscles profonds, relaxation.
- A Lacapelle-Marival :
 - ✓ Le jeudi de 10 h 15 à 12 h en partenariat avec la CROIX ROUGE de Lacapelle-Marival : cours gratuit pour les détenteurs d'un carte

délivrée par la Croix Rouge ; cours pour tous axé sur la connaissance de son corps, relaxation, la respiration.

But : Rompre l'isolement et améliorer sa santé

Tous ces cours sont animés par Mme TOMBOIS Marilyn.

Le club compte pour l'instant une cinquantaine de licenciées (avec la présence de quelques messieurs). Nous espérons qu'à la reprise d'autres personnes s'inscriront.

Rappel la cotisation est de 90 euros pour 1,2,3 cours, licence et assurance comprises.

Pour ce faire nous avons investi dans l'achat de petits matériels supplémentaires.

PROJETS 2012 :

Galette des rois : Janvier 2012

Fêtes du club pour les 20 ans (1991 à 2011) le 1^{er} avril : randonnée dans la Braunhie, tombola, programme selon météo. Tous les adultes et enfants, ayant été licenciés au club seront les bienvenus.

Inscriptions : NEVEUX Mireille : tél 05 65 40 52 84

TOMBOIS Marilyn : tél 05 65 40 06 02

Merci aux Municipalités de leur soutien, à Gisèle (chauffage), à Mireille (relation publique), à Marilyn (cours) et à tous ceux qui œuvrent pour que la Gymnastique Volontaire se développe dans le canton de LIVERNON.

Nous vous présentons à tous, nos meilleurs vœux pour l'ANNEE 2012.

Le BUREAU

Les Gais Lurons Club du 3^{ème} âge Livernon-Grèzes

Le Mardi 15 Mars : Assemblée générale à la salle des fêtes de Livernon, 70 personnes environ étaient présentes, toutes adhérentes au club. Mr le maire J. Coldefy nous a fait l'honneur d'être présent. Nous sommes allés déjeuner au restaurant Le Drauzou, à Ceint-d'eau, près de Figeac.

Le Mardi 5 Avril : nous sommes partis à Laguiole, dans l'Aveyron ; visite non guidée de la ville, et nous avons visité une des dernières usines de fabrication de couteaux. Après une conférence sur ce couteau et une visite de chaque poste de fabrication, nous sommes allés déjeuner au restaurant de Récolès d'Aubrac, puis retour par les monts d'Aubrac.



Le Mardi 10 Mai : nous sommes partis visiter le château d'Ally, où nous avons été accueillis par les propriétaires qui nous ont fait voir une grande partie du château et deux grandes pièces où se trouvaient 1500 voitures miniatures et plus de 800 poupées des différentes régions de France et de l'étranger. Déjeuner au château.

Le Mardi 7 Juin, nous avons été visités Domme, en Dordogne et malgré le mauvais temps, nous avons pu voir les magnifiques jardins et une partie du paysage entourant cette superbe ville. Après un bon déjeuner, nous sommes partis faire de gabarre sur la Dordogne, mais hélas la pluie ne nous a pas permis d'admirer tout le paysage.

Du 11 au 18 Septembre, nous sommes partis en vacances au Centre Azureva à Bussang, dans les Vosges. Départ de Livernon, vers six heures, puis prise d'un bon petit déjeuner dans une aire de repos de l'A89. A 12 h 30, nous déjeunions à l'Hostellerie des Trois Pigeons, à Paray le Monial. A 18 h 30, arrivée au Centre.

2ème jour - le matin : présentation du village vacances, suivie du pot d'accueil. L'après-midi : col du Linge, visite du champ de bataille de la guerre 14/18, lieu où des milliers de soldats français et allemands se sont entretués pour une dizaine de mètres de terre, du 20 Juillet au 15 Octobre 1915.

3ème jour - temps brumeux sur le Mont Ste Odile, malgré cela on a pu visiter le monastère et ses chapelles ; par contre le brouillard ne nous a permis d'admirer qu'une partie de la plaine d'Alsace. Après le déjeuner au restaurant du Mont, nous avons repris la route vers Nartzwiler, où nous sommes allés visiter l'ancien camp de concentration, «le Struthof ». C'est grâce, au récit fait par la guide qu'on a pu imaginer la vie odieuse que l'ennemi a fait subir à ces hommes.

4ème jour - matin libre (journée de repos du chauffeur). L'après-midi, nous avons pris un car régional et sommes allés visiter une saboterie, puis une confiserie où nous avons pu assister dans chacune d'elle à la fabrication de leurs produits. A Cornimont, nous sommes arrivés pour visiter le Musée des Racines ; ce sont de magnifiques œuvres d'art, réalisées à partir de racines et de souches d'arbres récupérées en forêt que nous avons pu admirer.

5ème jour - visite de Strasbourg et de la célèbre Petite France, quartier le plus pittoresque de cette ville, que nous avons effectué en petit train. A la cathédrale Notre Dame, nous avons assisté au spectacle de l'horloge astronomique se déroulant tous les jours à 12h30. Déjeuner



dans un restaurant de la ville, puis départ vers Obernai où nous avons pu voir le « Keppulturm », l'église St Pierre St Paul et l'Hotel de Ville, pour finir la journée à la propriété viticole de Mr With où nous avons fait quelques achats de vin d'Alsace.

6ème jour - visite du château de Haut Koenigsbourg qui est un château féodal reconstruit par Guillaume II. Vue pittoresque sur la plaine d'Alsace. Après un déjeuner au restaurant ; cap sur Hunawihr pour la visite du Centre de réintroduction des cigognes, de loutres avec un spectacle d'animaux pêcheurs. Nous avons repris la Route des Vins traversant vignobles et villages fleuris pour terminer par la découverte de Riquewihr.

7ème jour- matinée libre ; l'après-midi, visite du Musée de la Cité du train à Mulhouse rénové et agrandi, où l'on a pu voir l'évolution du train de sa création jusqu'à nos jours. Nous sommes ensuite passés par le Ballon d'Alsace.

8ème jour - retour vers Livernon ; déjeuner à Digoin au restaurant Le Merle Blanc, puis souper au restaurant de la Paix à Livernon.

Le Mardi 4 Octobre ; visite de Collonge-la-Rouge, village médiéval construit en briques rouges, très pittoresque. Déjeuner sur place, puis visite d'une fonderie ; le temps nous le permettant, nous avons visité une fabrique de miel à Bétaille.



Le Mardi 8 Novembre ; Stockfish à St Julien de Piganiol où nous nous sommes bien régalés.

Le Dimanche 28 Novembre ; Quine annuel du Club. Nombreux joueurs, presque autant qu'en 2010.

Réné Balduena

Président

Lo Peyro Lebado

Lors de l'assemblée générale de l'association « Lo Peyro Lebado » de 2011, j'ai été élue présidente. Pour les Livernonais qui me connaissent bien, je sais que cela les surprend de me voir ainsi me démenner pour ma commune et ses habitants - surtout après toutes ces années passées dans un commerce qui ne laisse que très peu de liberté.

C'est avec un réel plaisir que je me retrouve aujourd'hui entourée d'une équipe motivée et sympathique qui ne compte ni son temps ni son énergie pour essayer de faire plaisir en proposant, aux Livernonais mais aussi aux vacanciers, des animations nombreuses et variées.

Ce fût, je pense le cas en 2011, où un large éventail de sorties et de distractions vous ont été proposées.

En avril, la soirée Théâtre a fait le plein avec la pièce comique « Bienvenue chez la psy » qui a déclenché rires et fous rires.

En mai, ce fut la journée du Livre, encore très réussie cette année. Notre amie Suzanne Potier ne savait où installer les auteurs, la salle des fêtes s'avérant trop petite pour répondre à la demande. Le nombre de visiteurs et de lecteurs est une preuve de la réussite de cette fête du livre.



Le même jour, le parc de la salle des fêtes se retrouvait couvert de fleurs multicolores. Même si le soleil n'était pas de la partie, cette Foire aux fleurs, artisanat et produits régionaux fût un succès. De nombreux exposants et visiteurs ont eu le plaisir de se restaurer et de se régaler sur place ; cette année, les repas étaient préparés et servis par Francis Grimal. Des promenades en calèche, une tombola et un concours



d'engins roulants fleuris (tricycle, brouette, vélo ...) ont remporté un vif succès auprès des petits et des grands.

Le 24 juin, la soirée « Feu de la Saint Jean » qui comme chaque année a lieu dans le parc de la salle des fêtes en partenariat avec le comité des fêtes, n'a semblé intéresser qu'une très petite minorité de Livernonais. C'est dommage, c'est pourtant l'occasion de nous réunir pour déguster gratuitement gâteaux maison, boissons et apprendre à nous connaître dans une ambiance conviviale. Alors appuyez sur la touche « arrêt » de votre téléviseur et rejoignez-nous ! On compte sur vous en 2012 !

Du 29 juillet au 31 août, tous les mercredis de 17 h à 20 h, « Lo Peyro Lebado » vous propose le marché des producteurs de pays. Notre association est très fière de cette animation. Cette année, plus de vingt stands étaient présents sur le foirail vous proposant de très bons produits du terroir qui font la joie des touristes et des locaux, de plus en plus présents chaque été sur le marché.



Juillet- Août, c'est le temps du Salon des Causses. Cette année pour la 45^e édition, l'exposition fût de très grande qualité. Artistes locaux connus et moins connus ont trouvé une place de choix dans la salle des fêtes. Notre amie, Brigitte Sanz, a su, grâce à ses talents de décoratrice, mettre en valeur le travail de ces artistes. Sans oublier, Suzanne Potier qui lui a apporté son soutien et son expérience.

Je tiens aussi à remercier tous les bénévoles de l'association qui ont été présents pour que le vernissage soit réussi et pour toutes les après-midi consacrées à la visite de l'exposition.



Premier dimanche d'août, a eu lieu comme tous les ans, la foire à la brocante et vide grenier. C'est certainement une des plus anciennes du canton. Elle attire toujours autant de monde. C'est l'occasion de passer une très agréable journée :

balade, achats insolites et rencontres amicales. Ce fût encore cette année une belle réussite. Merci à Jean-Pierre Francoual, notre responsable, pour son dévouement à l'association.

L'association a souhaité prolonger le marché en proposant un repas fermier préparé par les producteurs. Le principe : chacun choisit ce qu'il veut manger en commandant au stand le plat de son choix ! Le tout, en musique !

Deux soirées très sympathiques vous ont été proposées en juillet et en août. Le 13 juillet, la soirée a été animée par « Duo Plus » et le 10 août, en début de soirée, nous avons pu apprécier des danses folkloriques et nous avons terminé la soirée en dansant sur des chansons françaises.



Nous aurions pu en rester là, mais l'idée de faire revivre la fameuse « Poule Farcie » a germé dans nos esprits. Nous avons choisi la date du 11 novembre. Pourquoi ne pas choisir une journée souvent morose et tristounette pour proposer une sortie !

Cette journée demande beaucoup de dévouement de la part des bénévoles de l'association, elle est épuisante pour qui n'a pas l'habitude. Tout le repas est « fait maison » et toutes anciennes et nouvelles recrues y ont mis tout leur cœur pour régaler les convives. Merci aux gastronomes présents d'avoir fait de cette journée une vraie réussite.

Lo Peyro Lebadou remercie toutes les personnes qui ont participé à la réussite de 2011 et fait en sorte que nos manifestations soient un plaisir à renouveler, nous vous espérons vous y voir toujours plus nombreux.

Début janvier 2012, se tenait l'assemblée générale de l'association qui a reconduit l'ancien bureau :

- Présidente : Janine Lafon
- Vice présidente : Carole Gauthier-Marechal
- Secrétaire : Jackie Mejecaze

- Trésorière : Dominique Grimal
- Secrétaire adjointe : Suzanne Potier
- Trésorière adjointe : Nicole Magné

Les animations qui vous seront proposées en 2012 :

- 14 Mars soirée théâtre,
- 20 Mai journée du livre et foire aux fleurs,
- 23 Juin feu de la st Jean,
- 27 Juin ouverture des marchés de producteurs jusqu'au 29 Aout,
- fin Juillet jusqu'à mi Aout (dates exactes à définir) Salon des Causses,
- 18 Juillet et 15 Aout repas fermiers préparés par les producteurs Animations organisées par l'Association,
- Dimanche 11 Novembre poule farcie.

Retenez bien ces dates nous espérons vous y voir nombreux

Je m'associe à tous les membres de l'association pour souhaiter à tous les habitants de notre village nos meilleurs vœux de bonheur, de joie et de santé pour l'année 2012.

Jeanine LAFON

Présidente

PG - CATM

La Section des Anciens Combattants, Prisonniers de guerre, Combattants d'Algérie, Tunisie, Maroc.

Comme tous les ans, le dernier Dimanche de Janvier : assemblée générale.

Le vendredi 27 Mai : voyage d'un jour dans le Tarn, visite du village fortifié de Puycelci.

Du 27 Juillet au 3 Août, une quinzaine de personnes ont partagé une semaine de rencontre et d'amitié chez nos amis d'Avesnes le Comte. Une nuit à l'hôtel pour rejoindre Colombey les deux églises, le lendemain ; le soir, au retour dans la Marne, dans la salle des fêtes à Olizy-Violaine, un succulent repas fut apprécié pour le prix de 15 €. Tout au long de la soirée, le champagne a coulé à flot...

Les années se suivent, nous prenons de l'âge, les déplacements sont de plus en plus pénibles ; en 2012, nos amis d'Avesnes le Comte prévoient une semaine dans le mois de Septembre pour nous rendre visite.

Le Bureau de la section vous souhaite ses meilleurs vœux pour 2012 !

Bonne santé !

Roland AUGUIE,

Président

METEO

Relevés pluviométriques effectués par Philippe FRANCOUAL (1 mm correspond à un litre d'eau au mètre carré). Selon les relevés des dernières décennies réalisés par les techniciens de Météo France, 2011 est l'année la plus sèche depuis un demi-siècle !

En mm	2006	2007	2008	2009	2010	2011	Moyenne
Janvier	31.50	66	113	104.50	96	40	78.75
Février	58	129	15.5	16	64.5	49.5	67.67
Mars	179	72	109	24	62.5	85.5	96
Avril	41.50	34	125	165	20	2	69.20
Mai	71	109	175.50	85.50	111	31.5	97
Juin	53	96	35	53	152.5	66	60.60
Juillet	78	35.50	51	23.50	34.5	107.5	64.50
Août	45.50	72	35	29	19	41	39.20
Septembre	185	35.50	29	21.50	131.5	6.5	107
Octobre	94.50	23.50	54.50	55	115.5	53.5	55
Novembre	59	20	159.50	110	127	36.5	79
Décembre	37	74	98	69.50	57	116	76.40
TOTAL	933	766.50	1000	756.50	991	635.5	974.67

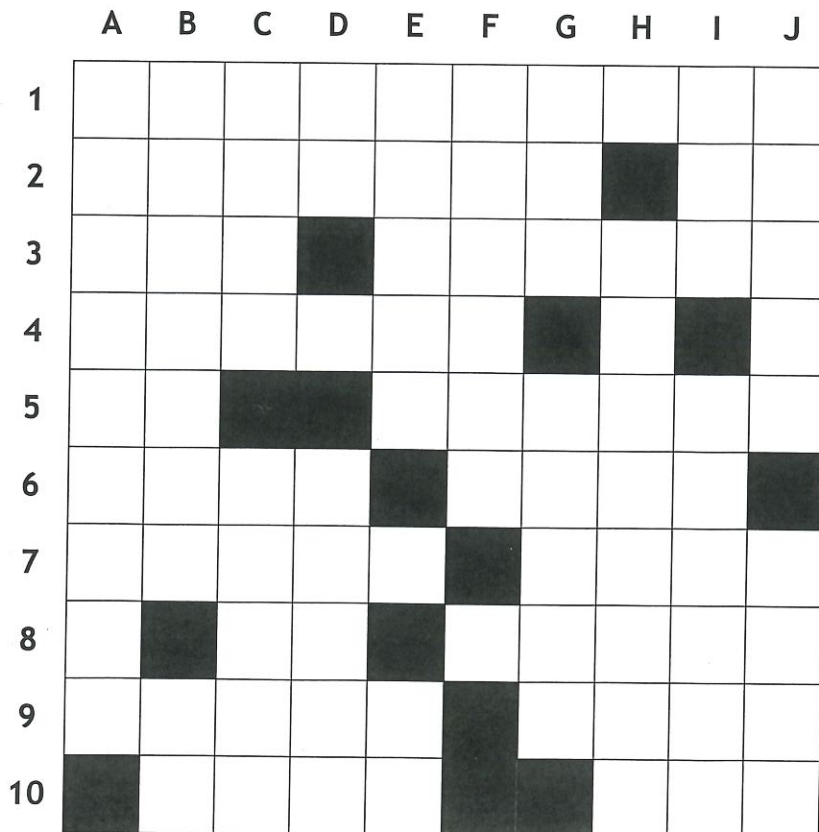
REMUE-MENINGES

Horizontalement

1. Fête gourmande
2. Vagabondage de l'esprit- Note
3. Coincée-Ont leurs fans
4. Couche du fruit
5. Relie- Semoncé
6. Et corrigé !- Pas dissipé
7. Prénom féminin- Gras de bœuf
8. Mesure chinoise- Régime sec
9. Place des bagages- Transpirer
10. Ont vu le jour- Aide financière

Verticalement

- A. Endroits où aller fêter le A horizontal
- B. Cognier- Anonyme
- C. Révélation-A forte pilosité
- D. Négation- Ensemble cohérent
- E. Bruit de sonnette- Devant la matière
- F. Canards nordiques
- G. Prénom masculin-La halte du touareg
- H. Temps qui dure ou mesure
- I. A servi -Divinités
- J. Moquerie -Habitante du Léman



Mireille NEVEUX