

Livernon



Livernon Place de la Halle

Noye

Aquarelles de Mylène Noye

Bulletin Municipal n° 32

Janvier 2015

L'ensemble du Conseil Municipal de Livernon

vous présente ses meilleurs vœux 2015



SOMMAIRE

Le mot du maire	P. 2
Du nouveau dans nos registres	P. 3
- Etat civil	
- Permis de construire	
Le travail de vos élus	P. 5
Le budget 2014	P. 8
Le Plan Local d'Urbanisme - PLU	P. 9
Les services	P. 10
L'activité économique	P. 12
Notre nouvelle Communauté de Communes – Le Grand Figeac	P. 14
Sa composition, le budget 2014, le Pôle Social intercommunal, l'épicerie sociale et solidaire	
Le découpage des cantons	P. 17
Le Parc Naturel Régional des Causses du Quercy	P. 18
Info diverses	P. 19
- Le recensement 2015	
- Le site internet de notre village	
- Habitat – Logement : le PIG	
- La maison des Aînés	
- Météo	
La vie sur notre commune	P. 24
- Le calendrier des manifestations	
- Le Centre d'Incendie et de Secours de Livernon	
- L'Amicale des Sapeurs-Pompiers	
- La Gendarmerie	
- Echos d'école	
- Les Associations	
Remue méninges	P. 57

Le mot du Maire

*Discours prononcé par M. le Maire, lors de la cérémonie des vœux aux Livernonais
le 17 janvier 2015*

Mes chers administrés, en ce début d'année 2015 je viens au nom du conseil municipal et en mon nom personnel vous présenter mes bons vœux pour l'année 2015.

Mais tout d'abord permettez-moi de revenir sur les évènements tragiques qui ont frappé notre pays la semaine dernière. Devant ces actes de barbarie qui se sont déroulés dans les locaux de Charlie Hebdo, à la Porte de Vincennes ou à Montrouge, je vous demande d'observer une minute de silence à la mémoire de ces personnes disparues.....

Je vous remercie et je vous demande à la fin de mon propos de réserver vos applaudissements à ces victimes, anonymes, forces de l'ordre, ou journalistes. Elles faisaient toute partie de notre république laïque, cette république qui nous a tant donné, ici à Livernon comme ailleurs. Sachons rester unis pour la préserver.

L'année 2014 qui vient de s'achever aura été une année de changement, tout d'abord, avec le renouvellement du conseil municipal puisque au mois de mars vous avez accordé votre confiance à la nouvelle équipe qui s'est présentée à vos suffrages.

Je tiens au nom de vous tous à remercier les élus de la précédente mandature qui ont fait le choix de ne pas se représenter. Merci pour leur dévouement et pour leur engagement bénévole au service de notre collectivité.

Désormais en ordre de marche le nouveau conseil municipal doit travailler avec la nouvelle communauté de communes du Grand Figeac qui a vu le jour le premier janvier 2014 et dont nous faisons partie.

Qui dit nouvelle communauté dit nouvelles compétences : compétence économique significative dans un bassin d'emplois dynamique, compétence aménagement cœur de village, compétences sociale et culturelle, etc.

Compétence habitat avec le (PIG) projet d'intérêt général à destination des privés. A ce sujet là, des permanences auront lieu à Livernon. Nous ne manquerons pas de vous tenir informés des dates retenues.

Mais qui dit nouvelle communauté dit nouvelle fiscalité. Nous nous sommes efforcés de la mettre en place, conformément à la loi des taux d'impositions uniques sur le territoire du Grand-Figeac, à partir des différents taux qu'appliquaient les communautés fusionnées de Causse Ségala Limargue, Figeac Communauté, et Vallée Causse.

L'objectif était d'assurer la neutralisation des taux dans le cadre de transfert de compétences.

A ce sujet là, le territoire de Vallée Causse a assuré la neutralisation par rapport aux taux de 2012. En effet, les élus de Vallée Causse lors du vote du budget 2013, ont majoritairement décidé de prendre 100 000 Euros sur les fonds libres pour les attribuer au paiement de la participation des ordures ménagères qui elle, est fiscalisée, faisant ainsi passer les taux 2013 de 14,27% à 10,60 %. Devant le besoin d'équipement de notre territoire ce transfert ne pouvait être qu'exceptionnel, c'est pourquoi la

neutralisation est faite sur les taux de 2012 qui je tiens à le rappeler sont quasiment identiques à ceux de 2006.

L'équipe de la commission communication que je remercie, est en train de mettre la dernière main à la confection du 32ème bulletin municipal et vous y trouverez notamment les informations sur les réalisations municipales et sur les projets à venir.

A l'heure où nous allons confectionner notre budget 2015, devant l'effort qui est demandé pour participer au remboursement de la dette avec la baisse des dotations, devant les nouvelles charges obligatoires comme les mises aux normes souvent abusives, devant l'aménagement du temps périscolaire etc., si nous ne voulons pas augmenter la fiscalité cela entraînera forcément quelques restrictions de fonctionnement et immanquablement une baisse de l'investissement que devront réaliser vos élus.

Meilleurs vœux à tout le personnel communal, merci pour leur travail et leur professionnalisme.

Merci à tous les responsables associatifs et à tous leurs membres et meilleurs vœux pour cette nouvelle année, continuez à faire vivre Livernon !

Merci aussi à l'association REISSA pour son action auprès de nos enfants, je salue ici la présidente Cathy Prunet qui est avec nous ce soir.

Merci et meilleurs vœux aussi au Capitaine Jean Marc Fontaine à Chantal Marot, à Jean Paul Mejecaze et à tous les pompiers de Livernon. Avec vos 150 interventions en 2014 vous êtes notre sécurité, nos protecteurs.

Merci et meilleurs vœux à nos gendarmes et à leurs chefs pour leurs actions et leur présence.

Merci et meilleurs vœux également à l'équipe des secouristes ruraux qui sous la houlette de Roselyne Masbou sont nos anges gardiens pendant nos manifestations.

J'adresse un message de bienvenue et de bonne intégration à celles et ceux qui ont fait le choix de venir habiter à Livernon.

L'année 2014 a éprouvé certaines familles par la maladie où avec la disparition d'un des leurs. Qu'elles trouvent dans ces quelques mots notre amitié et notre soutien.

J'ai une pensée particulière pour Robert Mejecaze qui nous a quittés. Il a été Conseiller Municipal de notre commune pendant plusieurs mandats et s'est investi auprès des anciens combattants. A ce titre Robert a été une des chevilles ouvrières du jumelage avec nos amis d'Avesnes le Comte dans le Pas de Calais.

Yolande Héreil nous a quittés à la fin de l'année. La municipalité lui doit beaucoup pour son action dans la commune et pour son bénévolat depuis la première heure d'existence de la bibliothèque. Merci Yolande!!

Avant de terminer je vous renouvelle ma demande d'adresser vos applaudissements aux victimes des drames de la semaine dernière et vous adresse une nouvelle fois à toutes et à tous ainsi qu'aux vôtres mes meilleurs vœux pour cette année qui commence.

Jacques Coldefy

Du nouveau dans nos registres

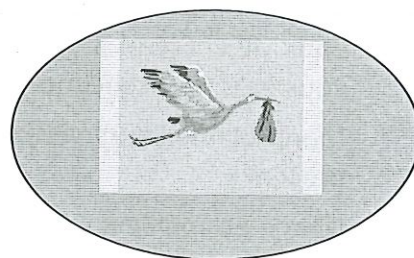
Nos vœux de bonheur les accompagnent



- 26 juillet – Stéphanie FOUILHAC-GARY et Gwenael WILSON
- 13 septembre – Camille LAVERGNE et Jacques SIAVY
- 11 octobre – Karine FRANCOUAL et Edward BUTLER
- 1^{er} novembre – Claudine DECKERT et Philippe BIGACHE

Bienvenue

- 23 janvier - Enola BERTRAND CASSABEL
- 27 janvier - Anna MATTIO
- 30 mars - Erwynn WIART
- 29 juin - Dune TRUEL
- 19 octobre - Agathe GALINEAU
- 5 novembre - Timéo LAMARCHE



Regrets

- 19 mars - Olga BLAT
- 2 août – Alice BODI
- 8 août – Dominique BERGOUGNOUX
- 26 Septembre – Robert MEJECAZE
- 18 octobre – Denise REBOULEAU
- 31 octobre – Simone CAVALIE
- 14 novembre – Martial BOUTON
- 27 novembre – Robert MAGNE
- 12 décembre - Yolande HEREIL



Permis de construire

- ❖ Bernard MILLOT – Maison
- ❖ Raymond ROQUES – Garage
- ❖ Stéphane BESSAC – Maison
- ❖ Corinne BERTI-BOURRE – Modification maison
- ❖ Bernard ATGIE - Maison
- ❖ Marie-Thérèse BELIERES – 2 Maisons
- ❖ Jean-Paul BESSIERES – Modification atelier
- ❖ Jean-Paul PADIRAC – Modification bâtiment agricole



* *

*

Le travail de vos élus

LES REALISATIONS 2014

MAIRIE ET SALLE DU CM : Réfection de la deuxième partie du secrétariat et remplacement du mobilier : 7 585,35€.

VOIRIE : Réfection des chemins de cabane, d'une partie du chemin du menhir de Bélinac et point à temps sur tout le réseau communal : 6 313€.

CIMETIERE : Construction d'un mur de clôture au nouveau cimetière (travaux en cours) : 12 769€.



ECOLE :

- Plantation de 4 arbres et d'une haie dans les 2 cours,
 - Création d'une dalle béton à l'entrée de la nouvelle classe,
 - Création d'un abri bois de 20m² pour ranger les jeux et divers,
 - Installation de jeux plein air dans la cour de l'école maternelle,
- Dépense totale : 1 3946€.

**SALLE DES FETES :**

Remplacement des chéneaux côté sud afin de stopper les infiltrations et finalisation des travaux plafond, isolation, chauffage, électricité : 38 462,47€.

DIAGNOSTIC FONCIER AGRICOLE : Diagnostic réalisé en partenariat avec le PNR et l'ADASEA : 3 115€.

PLU : Le diagnostic est à présent terminé, ce dernier a été présenté à la commission et à la population lors de la réunion publique du 16 septembre dernier : 3 145,98 €.

STADE MUNICIPAL : Étude du dossier de rénovation de mise aux normes et demande de subventions : 4105,72€.

GENDARMERIE : Remplacement de tous les chauffe-eaux : 6 400€.

REPARATIONS SUITE ORAGE DE GRELE : Suite à l'orage de grêle du 6 août 2013 de très nombreux dégâts avaient été occasionnés aux bâtiments communaux. Citons ici les plus importants: toiture du GEOC, toiture de l'église, toiture de la poste, luminaires et volets de la gendarmerie, volets de l'école. Le montant de ces travaux s'élevait à 79 932€, les assurances nous ont remboursé 64 541,56€.

La différence de 15 390,44€ comme toutes les réalisations énumérées ci-dessus ont été payées sans emprunts sur les fonds libres de la commune, y compris les restes à réaliser 2013.

LES PROJETS 2015

ENFOUISSEMENT DES RESEAUX EP : Dissimulation des réseaux devant la salle des fêtes et remplacement de l'éclairage public, couplé avec la dissimulation du tour de l'église. Ces opérations sont réalisées en partenariat avec la fédération départementale de l'énergie.

PLU : Avancement de l'étude sur le projet d'aménagement et de développement durable de notre commune et sur l'étude cœur de village.

ANCIENNE ECOLE : Étude et demande de subventions pour remplacement les menuiseries de l'ancienne école.

CIMETIERE : Mise en place d'un garde-corps entre les deux niveaux, achat et mise en place d'un portail, d'un escalier, achat et création d'un columbarium.

PLATEAU MULTISPORTS : Mise en place d'un grillage et d'un filet de protection pare ballons (projet prévu en 2014 et reporté à 2015).

STADE : Poursuite de l'étude et de la recherche de financements pour la mise aux normes du terrain.

MAISON COURDES : Étude par le Grand Figeac de la destination de ce bâtiment et ce dans le cadre de la compétence habitat.

GRANGE PASSERATE : Reprise et sauvegarde de la toiture de la grange, ainsi que la réfection du plancher.

VOIRIE : La réfection du chemin entre l'école et la cantine n'ayant pu être réalisé à l'automne en raison des intempéries, le projet est reporté à 2015 avec le chemin de Bresquejous.

La partie de la voirie revêtue et classée est transférée à la communauté de communes depuis le 1er janvier 2015 (environ 25 km).

SALLE DES FETES : Étude sur la possibilité d'extension du bâtiment. Modernisation de la partie existante : démolition de l'estrade, carrelage, isolation thermique et phonique des murs.

Tous ces projets sont prioritaires pour la commune, mais ils devront se faire en fonction des aides au financement et de l'équilibre du budget.

BUDGET PRINCIPAL 2014

Le compte administratif 2013 a fait ressortir un excédent à reporter de **104 449,50€**

Pour 2014, le budget global fonctionnement et investissement s'équilibre à **128 1205,31€**

En dépenses, le budget fonctionnement s'équilibre à **775 356,46€**

Charges à caractère général	234 282
Charges de personnel	232 400
Atténuation de produits	6 116
Autres charges de gestion courante	51 655
Charges financières	24 000
Virement à la section d'investissement	226 903,46
Total :	775 356,46€

En recettes, le budget fonctionnement s'équilibre à **775 356,46€**.

Atténuation de charges	19 000,00
Produits de services	49 225,96
Impôts et taxes	197 737,00
Dotations et participations	250 393,00
Autres produits de gestion courante	90 000,00
Produits financiers	10,00
Produits exceptionnels	64 541,00
Résultat reporté ou excédent	104 449,50
Total :	775 356,46€

En recettes, le budget investissement s'équilibre à **505 848,85€**

Dotations fonds divers et réserves	267 590,70
Autres immobilisations financières	1 064,69
Produits des cessions	10 290,00
Virement de la section de fonctionnement	226 903,46
Total:	505 848,85€

En dépenses, le budget investissement s'équilibre à **505 848,85€**

Dépenses d'équipement (programmes)	158 031,36
Remboursement des emprunts	94 500,00
Dépenses imprévues	4 065,79
Restes à réaliser (2013)	35 000,00
Solde d'exécution négatif reporté	214 251,70
Total:	505 848,85€

Tous ces chiffres et les documents budgétaires sont consultables en mairie.

LE PLAN LOCAL D'URBANISME DE LIVERNON (PLU)

Le mardi 16 septembre dernier a été organisée à la salle des fêtes une réunion publique de présentation du diagnostic du PLU de Livernon, en cours d'élaboration.

Par délibération du 17 septembre 2012, le conseil municipal a décidé d'engager la révision du Plan d'Occupation des Sols afin de permettre un développement harmonieux de l'ensemble du territoire de la commune.

Le POS actuellement en place, approuvé le 28 octobre 1976 modifié et révisé à plusieurs reprises, ne correspond plus aux exigences des réglementations en vigueur.

En effet, trois lois régissent à ce jour nos documents d'urbanisme :

1) ***La loi de solidarité et de renouvellement urbain du 13 décembre 2000 a profondément réformé les documents de planification urbaine.***

Face à une expansion urbaine souvent mal maîtrisée dans les années antérieures, il convient de transformer les outils de planification urbaine pour mieux concilier la prise en compte des besoins de la population et l'utilisation de l'espace. Dans cette logique la loi SRU a substitué les POS en PLU.

2) ***La loi dite «Grenelle II» de l'environnement du 12 juillet 2010, précise quatre nouveaux objectifs environnementaux à prendre en compte dans les PLU:***

- la réduction des émissions des gaz à effet de serre,
- la préservation et la remise en état des continuités écologiques (trame verte et bleue),
- la maîtrise de l'énergie,
- le développement des communications électroniques,

Les PLU doivent aussi intégrer les objectifs de lutte contre l'étalement urbain et de lutte contre la régression des surfaces agricoles et naturelles.

3) ***La loi pour l'accès au logement et un urbanisme rénové (ALUR) promulguée le 24 mars 2014 apporte quelques modifications dans la continuité de la loi Grenelle II.***

A ce jour, l'élaboration du plan local d'urbanisme (PLU) en est au stade de l'étude sur le plan d'aménagement et de développement durable (PADD).

Pour ce qui nous concerne, le PLU devra être compatible avec le schéma de cohérence territoriale (SCOT) du pays de Figeac en fin d'élaboration et avec la charte du parc naturel régional (PNR).

Face à cette nouvelle réglementation, c'est une grande remise en cause de notre document existant qui va voir le jour : définition d'opérations d'aménagements programmés, restitution de terres à nos agriculteurs.

Outre le conseil municipal, la population, les personnes publiques associées seront consultées par le biais de deux nouvelles réunions publiques (une en fin de PADD, une à la présentation du projet final) et par une enquête publique.

Les Services sur la Commune

Secrétariat de Mairie

☎ : 05 65 40 57 33

Lundi, mardi, mercredi : de 9 h à 12 h - Jeudi, vendredi : de 14 h à 17 h
mairielivernon@wanadoo.fr

LA POSTE

☎ : 05 65 40 55 00

Du lundi au vendredi : de 9h à 12h et de 13h30 à 15h
Levée du courrier à 14h

BIBLIOTHEQUE MUNICIPALE

Le jeudi de 15h à 18h

Le Lundi de 10h à 12h

C.M.S (Centre Médico-Social)

☎ : 05 65 53 47 50

Mercredi : de 9 h 00 à 12 heures sur rendez-vous à Livernon
1^{er} et 3^{ème} lundi du mois : de 9 h 00 à 12 heures sur rendez-vous à Assier

Lot Aide à domicile ☎ : 05 82 89 00 10 ou 05 82 89 00 30

Permanences assurées les trois premiers jeudis du mois de 13h à 16h

DECHETTERIE ☎ : 05 65 34 37 78

Ouverture : lundi et mardi de 14h à 17h – Mercredi et vendredi de 9h à 12h

Samedi de 14h à 17h – Fermée le jeudi

TRANSPORTS A LA DEMANDE POUR FIGEAC ☎ : 05 65 34 00 70

Transport assuré par les cars DELBOS de Figeac :

- Du lundi au vendredi avec le car scolaire : départ 7h, retour 18h 30
- Le mercredi après-midi : départ 14h, retour 18h 30
- Le samedi : départ 8h 40, retour 11h

Pour pouvoir en bénéficier, n'oubliez pas de prévenir à l'avance

MEDECIN ☎ : 05 65 40 52 80

Michel LIAUZUN

INFIRMIERES A DOMICILE ☎ : 05 65 40 48 48

Isabelle OULIE – Valérie CADELIAN – Françoise RAYNAL

ASSISTANTES MATERNELLES

FRANCOUAL Evelyne – Sol d'Izac 05 65 40 58 89 – 06 03 93 39 60

LABANHIE Sylvie – Couvent des Mourlies 05 65 11 20 77 – 06 89 29 24 47

PEYRE Géraldine – Mas de Muscat 05 65 40 53 25 – 06 13 90 71 77

SALOMON Christine – Mas de Bertrandy 05 65 40 45 63 – 06 29 97 27 86

L'activité Economique

Agriculture	Gamm Vert /Capel ' saisons	ZA de Coupille	05 65 11 98 20
Alimentation	SPAR	Le Colombier	05 65 40 51 20
Aluminium, Menuiserie artisanale	GP Aluminium Pégourié Guy	ZA de Coupille	05 65 40 07 17 06 83 47 24 31
Ambulance SSS	Bouyssou Thierry	Livernon	05 65 50 08 00
Audio production édition	Tournebize Jacques	Bélinac	05 65 40 50 66
Boulangerie	Larroquette	Le bourg	05 65 40 55 40
Charpente bois et couverture	Albagnac	ZA de Coupille	05 65 11 93 34
Chenil du Causse	Guyon Didier	Laborde	05 65 40 51 43
Coiffure	Abracadabra	Le bourg	05 65 11 61 08
Coiffure à domicile	Soursou Emilie	Viazac	05 65 38 01 88
Construction bois	Bigache Philippe	ZA de Coupille	05 65 34 55 46
Cuisines intégrées, dressing	Rev' cuisine	ZA de Coupille Sud	05 65 50 10 83
Dépôt vente	Dépôt vente du foirail	Le foirail	05 65 40 47 75
Electricité	Bessac Guy	Sol d'Izac	05 65 40 53 54
Electricité	Belin Jérôme	Les Aillos	05 65 40 43 34 06 18 44 28 42
Elevage, conserves canards	Gaec Caussanel	Viazac	05 65 11 45 57
Elevage agneaux, vente directe	Ferme de Latapoune	Latapoune	06 33 57 08 54
Formation chantier école restauration patrimoine	SAS Vermande Jean-Pierre	Mas de Charles	05 65 40 57 70
Garage Renault	Carrayrou Didier	La Salmonie	05 65 40 55 10
Groupement élevage ovin	GEOC	Place de la halle	05 65 40 52 28
Lavage automobile	Latapie Serge	Mas de Muscat	06 80 33 68 53
Maçonnerie, carrelage, paveur	Gauthier Frédéric	Fond de la Devèze	05 65 11 00 09 06 71 98 64 20
Maçonnerie, peinture, carrelage	Logis du Quercy	Le Boyme	05 65 40 42 64 06 76 84 12 59
Maçonnerie	Réveillac Vincent	Bélinac	06 18 98 50 70
Matériaux de construction et bricolage	SODIAC Tout faire Matériaux	ZA de Coupille	05 65 40 56 22
Menuiserie, charpente, couverture, bois et pose	Grimal Grégoire	Mas de Girbay	06 85 62 74 27
Motoculture de plaisance	Lecou Ludovic	Route de Grèzes	06 31 06 91 42
Nettoyage	Rey Didier	Viazac	05 65 40 46 36

Peinture en bâtiment, papiers peints	Carrayrou Laurent	Cloup de la Daille	05 65 38 06 91 06 70 46 79 45
Peinture, papier peint, revêtement sols et murs	EURL GBL Bach Louis	Mas de Charles	05 65 40 47 99 06 75 84 05 92
Peinture ext. et int. Carrelage (Multiservices)	Guinot Philippe	Livernon	06 78 26 48 33
Pépinière Plantes grasses	Les Murets du Causse	Bélinac	06 32 45 29 69
Plâtrerie, menuiserie	Moranne Stéphane	Combe de Tourniac	05 65 50 08 94 06 31 32 39 87
Plombier	Choiral Xavier	Mas de Bertrandy	05 65 10 71 96
Profilage métallique	Profilage du Centre	ZA de Coupille	05 65 10 61 15
Rénovation bâtiment	MTB Philippe Pélissier	Régouty	05 65 34 69 12
Récupération fer & métaux	Récup 46	Les Vignes du Gajol	05 65 40 84 25 06 88 61 96 68
Restaurant	Auberge du Causse	Le bourg	05 65 40 55 24
Restaurant,	Café de la Paix	Le bourg	05 65 40 55 05
Terrassement, location brise roches	Bertolino Serge	Cabanes	06 48 19 14 72 05 65 38 18 97
Tertiaire	Web vacances		05 65 40 46 92
Traiteur	Bessières Jean-Paul	Le bourg	05 65 40 55 05
Travaux agricoles	Gandouly André	Le bourg	05 65 40 50 98
Travaux Publics	STAP	Les Grézals	05 65 40 42 48
Vélo	Cyclande	ZA de Coupille	05 65 11 40 45

Gîtes et Chambres d'Hôtes

Gîtes :

- Mme FRANCOUAL Evelyne – St Rémy – 06 03 93 39 60
- Mme MARECHAL Carole – Le fond de la devèze – 05 65 11 00 09 & 06 83 68 29 74
- M. MARCILLAC – Cabanes – 05 65 38 90 66
- M. DEPRET – Le foirail – 05 65 34 92 06
- M. et Mme DELACHAPELLE – Mas de Tourel – 05 65 38 68 15

Chambres d'hôtes :

- Mme FRANCOUAL Evelyne – St Rémy – 06 03 93 39 60

Notre nouvelle communauté de communes : Le Grand Figeac

Née de la fusion des trois Communautés de Communes, cette nouvelle entité est composée de leurs 76 Communes auxquelles s'ajoutent 3 Communes de l'ancienne Communauté « Lot-Célé », dissoute depuis le 31 décembre 2013 (Calvignac, Larnagol et Sauliac-sur-Célé) et une commune issue de la communauté de Latronquière qui a demandé son rattachement (Montet et Bouxal).

Avec 80 Communes (75 lotoises et 5 aveyronnaises), représentant une population de 42 250 habitants et un périmètre de 1 098 km², le « Grand-Figeac » est aujourd'hui la plus grande Communauté de Communes du Lot et compte parmi la dizaine de Communautés françaises qui rassemblent le plus grand nombre de Communes.

Il y a 112 conseillers communautaires qui siègent dans les diverses commissions.

sous la houlette de **Martin Malvy** : Président

André Mellinger : 1^{er} Vice-président en charge des finances, administration générale et santé

Vincent Labarthe : 2^{ème} Vice-président en charge de l'économie)

Christian Caudron : 3^{ème} Vice-président en charge du tourisme et des TICE (information-communication)

Bertrand Cavalerie : 4^{ème} Vice-président en charge de l'aménagement de l'espace et urbanisme

Jean-Luc Nayrac : 5^{ème} Vice-président en charge de l'habitat, transport et services

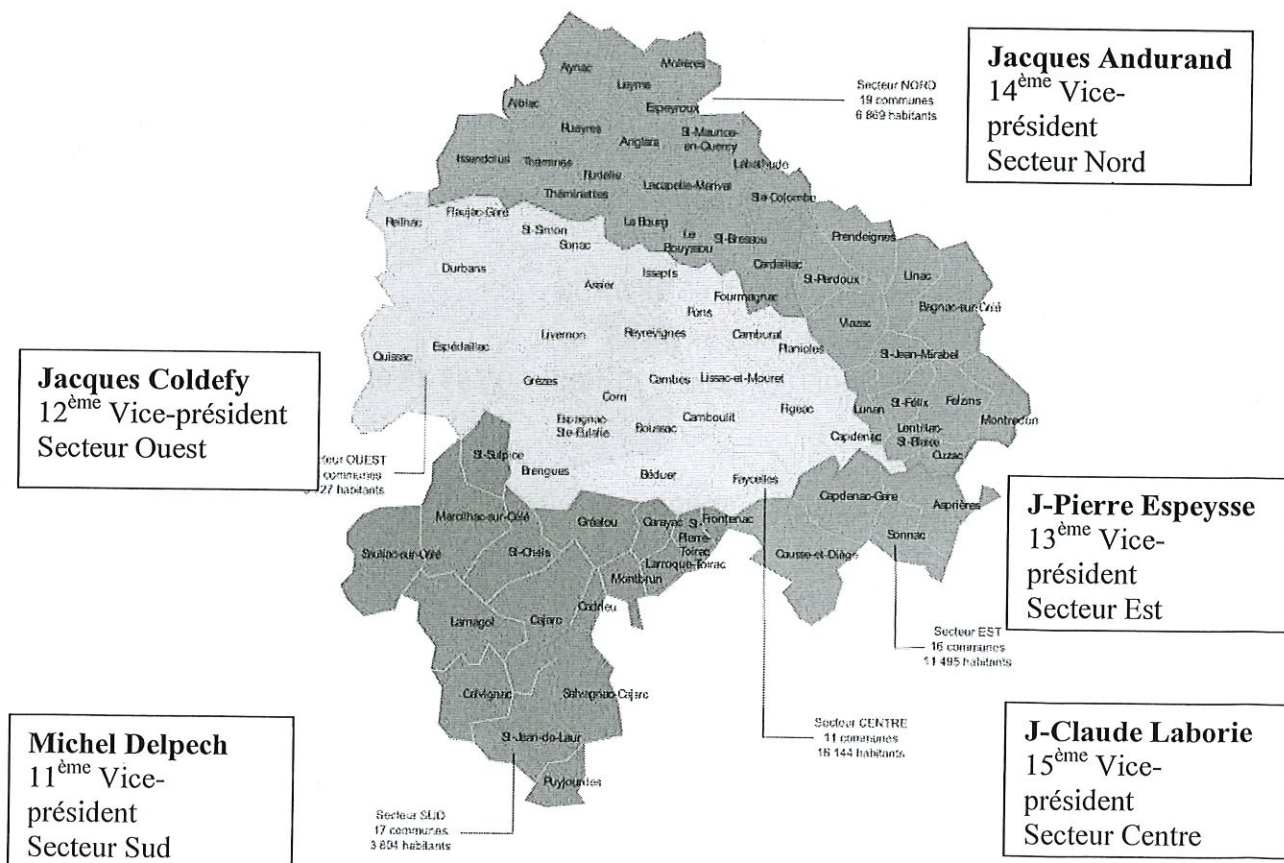
Fausto Araque : 6^{ème} Vice-président en charge du développement durable et environnement

Michel Lavayssière : 7^{ème} Vice-président en charge de la voirie et éclairage public

Stéphane Bérard : 8^{ème} Vice-président en charge de l'enfance et jeunesse

Christine Gendrot : 9^{ème} Vice-présidente en charge de la culture

Roland Gareyte : 10^{ème} Vice-président en charge du sport



Le budget 2014 du Grand Figeac

FONCTIONNEMENT

Maîtriser les dépenses et limiter l'augmentation des taux d'imposition

Pour faire face à l'augmentation de 3,25 % des dépenses obligatoires (ordures ménagères, services départementaux d'incendie) et à **l'évolution des dépenses de personnel**, liée à l'augmentation de la capacité d'accueil de la crèche de Figeac et au transfert de la compétence voirie, **la Communauté s'est attachée à maîtriser les charges à caractère général**, qui hormis le transfert de la voirie et l'évolution des charges de la crèche de Figeac, sont reconduites à leur niveau de 2013.

En 2014, au plan national, l'État va diminuer ses dotations aux collectivités d'1,5 milliards d'€. Cette baisse se traduit, notamment, par la mise en place d'une contribution au redressement des finances publiques qui représente un prélèvement de 170 000 € cette année pour le Grand-Figeac.

La création du Grand-Figeac a permis d'endiguer cette baisse des dotations d'État et constitue une réelle plus-value pour le territoire communautaire en permettant d'enregistrer 968 000 € de dotations supplémentaires cette année.

La Communauté a décidé de ne pas augmenter les taux d'impositions sur les ménages, à l'exception de la taxe de recouvrement des Ordures Ménagères qui progresse de 2,4% pour équilibrer le budget.

Principaux programmes d'INVESTISSEMENTS pour 2014

priorité au développement économique et à l'emploi



Développement économique

- Achèvement de la construction de l'hôtel d'entreprises à Quercypôle (Cambes) : **360 000 €**
- Construction d'un atelier-relais industriel à Quercypôle : **800 000 €**
- Aménagements (phases 1 et 2 - tranche 2) de Quercypôle : **905 980 €**
- Extension (tranche 2) de la ZA de l'Aiguille (Figeac) : **1 350 000 €**
- Étude pour l'extension de la ZA Bouscailloux (Leyme) : **10 000 €**
- Aide à l'immobilier d'entreprises : **170 000 €**



Voirie et éclairage public :

2 939 150 €



Équipements culturels

- Aménagement médiathèque (Figeac) : **1 092 000 €**
- Étude pour réaménagement de l'école de musique (Figeac) : **36 000 €**
- Études pour la création d'un gîte culturel à la Maison du Parc de Capèle (Capdenac-Gare) : **19 200 €**



Habitat - Logement

- Animation de l'OPAH (secteur Figeac-Communauté) et du PIG (Causse-Ségala-Limargue) : **75 540 €**
- Réhabilitation de la Maison Guidon / création de 4 logements sociaux (Bagnac/Célé) : **385 075 €**



Aménagement de l'espace

- Opérations « Cœurs de villages » : **505 200 €**

Les recettes se répartissent de la manière suivante :

- Subventions : **891 600 €**
- Reversement TVA : **767 269 €**
- Reprise sur amortissements : **519 078 €**

- Virement de la section de fonctionnement : **2 819 408 €**
- Emprunt : **1 383 401 €**

Le Pôle Social Intercommunal du Grand Figeac

Il est situé place Vival au rez-de-chaussée :

- L'accueil général est ouvert du lundi au vendredi, de 8h30 à 12h et de 13h30 à 17h30 (Tél. 05 65 50 05 01)
- Les relais Assistantes Maternelles «L'Ilot Câlin» : lieu d'information, d'animation et de rencontre pour les enfants de 0 à 6 ans accompagnés de leur (s) parents et de leur assistante maternelle
- L'Épicerie Sociale et Solidaire

Au 1^{er} étage :

- le service Habitat
- les travailleurs sociaux qui gèrent l'action sociale, l'hébergement d'urgence, le suivi des bénéficiaires du RSA, l'accompagnement des gens du voyage.
- une salle avec cuisine dédiée à différents ateliers (cuisine, couture, arts créatifs)

Au 2^{ème} étage :

- la coordination Petite Enfance qui gère le Contrat Enfance et les actions de soutien à la parentalité
- le Point Accueil Familles : lieu de rencontre, d'échange et d'information pour les familles
une salle dédiée aux permanences de certains organismes

L'épicerie sociale et solidaire qu'es aquò ?

Un dispositif basé sur l'insertion plutôt que sur l'assistanat.

« L'Épicerie » s'adresse à des personnes ou foyers aux revenus modestes qui n'arrivent plus à faire face aux dépenses quotidiennes, notamment celles liées à l'alimentation. Ils bénéficient ainsi d'un « coup de pouce » le temps de « refaire surface ».

Le mardi de 16 h 30 à 19 h et le vendredi de 9 h à 11 h 30, les bénéficiaires peuvent y acheter des denrées alimentaires de base, des produits d'hygiène et d'entretien à des prix réduits (environ 20 % de la valeur marchande). **L'économie ainsi réalisée doit leur permettre de financer un projet** visant à améliorer leur vie quotidienne ou leur insertion professionnelle (ex : passer le permis de conduire, créer sa propre activité, réparer un véhicule, régler une facture de chauffage...)

Initié par le Centre Intercommunal d'Action Sociale, le dispositif n'aurait pu voir le jour sans le soutien de l'ANDES (Association Nationale des Epiceries Solidaires) et de nombreux partenaires institutionnels, associatifs et privé. La plupart des produits sont issus de la Banque Alimentaire, les produits frais viennent d'Intermarché Figeac et les fruits et légumes du magasin Les Fermes de Figeac. Actuellement, 20 personnes (4 agents et 16 bénévoles) interviennent sur « L'Épicerie » (approvisionnement, mise en rayon, accueil, accompagnement).

En 2013, l'équipe de « L'Épicerie » a choisi de **porter l'accent sur le lien social** à travers deux actions : **les ateliers cuisine et le jardin collectif.**

L'Épicerie » en quelques chiffres :

Sur les 46 bénéficiaires aidés en 2012 :

- 43 % de personnes seules et 37 % de familles monoparentales
- 84 % résidaient à Figeac et 16 % sur le reste du territoire intercommunal

Retour d'expérience....

Pour les bénéficiaires, l'Épicerie Sociale est souvent synonyme de nouveau départ. Citons pour exemple, le cas de cet homme qui a ouvert son propre commerce, et de cette femme qui, après avoir retrouvé du travail, envisage de créer sa propre activité sur les marchés. D'autres, forts de leur expérience, jouent la carte de la solidarité en devenant à leur tour bénévoles au sein de la structure.

**

LE DECOUPAGE DES NOUVEAUX CANTONS

La nouvelle carte du découpage départemental parue le 1^{er} janvier 2015, qui a balayé les 31 cantons historiques pour les remplacer par 17 nouvelles circonscriptions électorales, n'a pas bien sûr épargné notre Canton.

C'est ainsi que notre Canton a éclaté et notre commune a été rattachée au Canton de Lacapelle Marival qui se décompose comme suit :

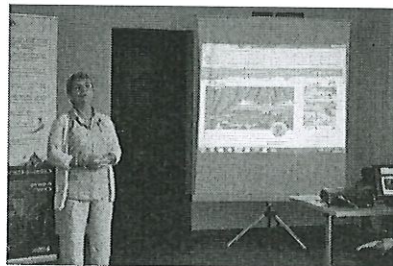
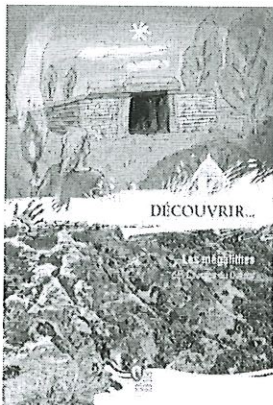
Anglars, Assier, Bessonies, Le Bourg, Le Bouyssou, Cardaillac, Espeyroux, Gorses, Issepts, Labastide du Haut-Mont, Labathude, Lacapelle-Marival, Latronquière, Laurettes, Livernon, Montet-et-Bouyal, Reyrevignes, Rudelle, Ruyres, Sabadel-Latronquière, Saint-Bressou, Saint-Cirgues, Saint-Hilaire, Saint-Maurice-en-Quercy, Saint-Médard-Nicourby – Saint-Simon, Sainte-Colombe, Sénaillac-Latronquière, Sonac, Terrou, Thémines, Théminettes.

Lors des prochaines **élections cantonales des 22 et 29 mars 2015**, deux conseillers départementaux et deux suppléants seront élus dans chaque canton au scrutin binominal. Ainsi la nouvelle assemblée départementale sera entièrement paritaire avec 17 femmes et autant d'hommes.

LE PARC A LIVERNON EN 2014

Au cours de l'année 2014, plusieurs projets ou évènements du Parc naturel régional des Causses du Quercy ont été menés sur la commune de Livernon :

- **Préserver le foncier agricole** : le Parc a conduit une étude foncière sur la commune pour identifier les espaces agricoles à conserver en priorité afin de maintenir l'activité agricole et préserver la biodiversité et les paysages exceptionnels. Ce travail expérimental, qui sera directement valorisé dans le cadre de l'élaboration du PLU, a été consigné dans un document méthodologique diffusé à l'ensemble des communes du Parc.
- **Valoriser les mégalithes de la commune** : en partenariat avec la DRAC Midi-Pyrénées et le Conseil général du Lot, le Parc a engagé un programme de conservation et de mise en valeur de sites mégalithiques. Pyrène Garcia, stagiaire au Parc, a réalisé un état des lieux des mégalithes présents sur le Parc et a proposé des prescriptions en termes de conservation, de valorisation et d'aménagement. Son travail a été édité sous la forme d'un livret *Découvrir les mégalithes des Causses du Quercy*. Ce livret fait la part belle au dolmen de la Pierre Martine et à la légende qui lui est associé.
Parallèlement à ce projet, le Parc plantera en début d'année 2015 deux totems d'interprétation du patrimoine sur les sites de la Pierre Martine et du menhir de Bélinac.
- **Promotion du Bois Raméal Fragmenté** : en partenariat avec l'Association pour la Valorisation et l'Expérimentation des Bois Raméaux Fragmentés, le Parc a animé une réunion publique sur le BRF qui offre une solution alternative à l'utilisation des produits phytosanitaires dans les jardins, dans les espaces publics et chez les maraîchers notamment. Rappelons qu'en 2018, les collectivités ne pourront plus acheter de produits phytosanitaires et que pour les particuliers, la limitation sera drastique.
- **Communication** : Le Parc a choisi la commune de Livernon pour lancer son nouveau site internet du Parc (www.parc-causses-du-quercy.fr) et faire paraître ses dernières publications (*Les aventures de Léa, Théo et Purelaine – BD : le territoire du DRAC - Les cahiers scientifiques, volume1*).



Informations diverses

Recensement de la population 2015

Cette année, vous êtes concerné (e) par le recensement.
Le recensement de la population, c'est utile, c'est sûr, c'est simple.

Le recensement, à quoi ça sert ?

Le recensement permet de déterminer la population officielle de chaque commune.
De ces chiffres découle la participation de l'état au budget des communes : plus une commune est peuplée plus cette participation est importante.

Se faire recenser est un geste civique, utile à tous et obligatoire.

--
Le recensement débute le 15 janvier jusqu'au 14 février 2015.

Un agent recenseur recruté par la Mairie se présentera à votre domicile
Muni d'une carte tricolore avec son nom, sa photo, et la signature du Maire

Nous avons recruté deux personnes :

Mme Stéphanie Thouvenin et Mr Eric Lafage

Nous vous demandons d'avoir l'obligeance de leur réserver votre meilleur accueil.

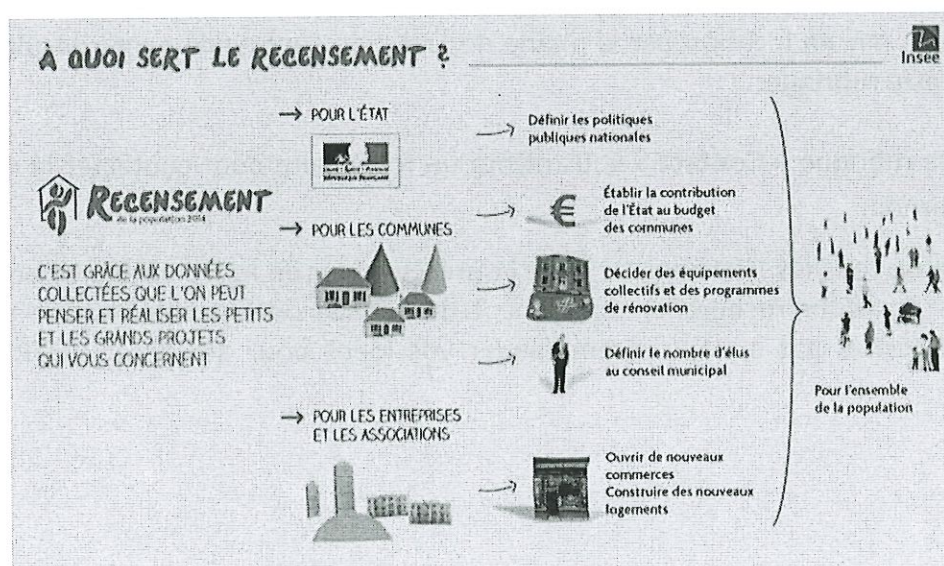
Ils vous remettront des questionnaires et vous aurez la possibilité, de vous faire recenser sur papier ou en ligne.

Vous prendrez rendez-vous avec l'Agent recenseur pour lui remettre vos questionnaires.

Enfin, toutes les personnes ayant accès aux questionnaires sont tenues au secret professionnel.

Toutes les informations sont disponibles sur le site

www.le-recensement-et-moi.fr



Site Internet de la Mairie de Livernon

Bienvenue sur le site de Livernon accessible à l'adresse : www.livernon.fr

Ce site vous accueillera par une brève présentation de Livernon à partir de laquelle vous pourrez naviguer facilement en cliquant sur les différentes rubriques :

- « **A la Une** » vous informera des évènements important sur la commune.
- « **Conseil municipal** » vous présentera le conseil. Des sous rubriques disponibles sur la partie gauche au-dessus de « Contact » vous permettront de vous renseigner sur les démarches administratives et de lire les comptes rendus des conseils municipaux.
- « **Le PLU** » vous présentera rapidement les avancées du futur Plan Local d'Urbanisme, destiné à remplacer le Plan d'Occupation des Sols (POS). Vous aurez à disposition les diagnostics déjà élaborés.
- « **Découvrir Livernon** » est une galerie photos : n'hésitez pas à nous envoyer vos plus belles photos de Livernon et ses alentours ! Les plus réussies seront publiées sur le site.
4 sous rubriques vous feront découvrir les curiosités, les possibilités d'hébergement et de restauration et les loisirs.
- « **Vivre à Livernon** » vous permettra de consulter la liste des associations, des commerces et artisans présents sur la commune de Livernon.
Vous pourrez aussi vous renseigner sur les différents services à l'enfance et à la jeunesse, et autres services disponibles qui améliorent notre quotidien.
Les biens mis en location par la mairie de Livernon sont également consultables dans cette rubrique.
- Enfin la rubrique « **Contact** » vous offrira un formulaire pour contacter la mairie de Livernon.

Ce site concerne tous les livernonais ! C'est la présentation de notre village et un outil disponible à tous pour rechercher rapidement un service ou une information sur la commune. N'hésitez pas à nous communiquer vos idées pour améliorer VOTRE site internet.

Habitat – Logement

Des aides grâce au P.I.G. (Programme d'Intérêt Général)
ou à l'O.P.A.H. (Opération Programmée d'Amélioration de l'Habitat)

Ces 2 dispositifs s'adressent aux propriétaires occupants et aux bailleurs et, sous certaines conditions de ressources, permettent de mobiliser des financements pour les aider à réaliser des travaux de traitement de logements dégradés à insalubres, d'économies d'énergie ou d'adaptation à l'autonomie et au vieillissement de la personne.

Déjà en place sur le territoire du Grand-Figeac, ces 2 programmes d'aides en matière d'amélioration de l'habitat ont été prolongés jusqu'à la fin de l'année 2015. Les 16 Communes membres de l'ex-communauté Vallée-Causse ont été intégrées au dispositif.

Concernant le P.I.G., vous pouvez contacter :

Laurence Cavallé au **05 65 11 08 08**. Elle vous recevra sur rendez-vous dans les locaux de Lacapelle-Marival dans la zone artisanale Despeyroux

Concernant l'O.P.A.H., vous pouvez contacter le PACT Habitat & Développement :

Thierry Dejean au **05 65 35 81 21**

*

*

*

METEO

Pluviométrie relevée par Philippe FRANCOUAL au Pouzat

	2008	2009	2010	2011	2012	2013	2014	Moyenne
Janvier	113	104.5	96	40	71.5	98	137,5	94.36
Février	15.5	16	64.5	49.5	10	90.5	115,5	51.64
Mars	109	24	62.5	85.5	30	117	73	71.57
Avril	125	165	20	2	159	83.5	64	88.36
Mai	175.5	85.5	111	31.5	82.5	129	90,5	100.78
Juin	35	53	152.5	66	59.50	77	68,5	73.07
Juillet	51	23.50	34.5	107.5	21	49	125	58.78
Août	35	29	19	41	31	71.5	79	43.64
Septembre	29	21.50	131.5	6.5	44.5	78.5	44	50.78
Octobre	54.5	55	115.5	53.5	50	105.5	18	64.57
Novembre	159.5	110	127	36.5	55	128	111	103.85
Décembre	98	69.5	57	116	97.5	48.5	59,5	78
	1000	756.5	991	635.5	711.5	1076	859,33	723.06

Focus sur un projet privé au cœur du village : la maison des aînés

Après deux ans de travaux, la maison des aînés a ouvert ses portes en septembre 2014 pour accueillir trois résidentes, deux autres les rejoindront en janvier 2015, un appartement est encore disponible et les deux derniers seront livrés en juillet 2015.

Nous sommes allés rencontrer Alain et Cécile Guichard (SCI « le Débat ») initiateurs, concepteurs et réalisateurs de ce projet.

Alain et Cécile Guichard en compagnie des trois premières occupantes : Arlette, 79 ans, Marie-Thérèse, 89 ans et Ginette, 87 ans.



- *Comment vous est venue cette idée de « maison des aînés » ?*

Dans le nord, des structures d'accueil similaires existent, elles sont souvent municipales et appelées « maison des vieux ». Lors de discussions, des personnes âgées nous posaient la question de la réalisation de petites maisons pour pouvoir rester avec leurs proches. Petit à petit, le projet de construction de logements adaptés au centre du village s'est imposé à nous comme une alternative aux maisons de retraite afin que les personnes du 3^{ème} âge puissent rester près de leurs enfants et amis et à proximité des services publics et du tissu associatif.

- *Avez-vous obtenu des subventions pour monter votre projet ?*

Non, c'est un projet privé et nous n'avons bénéficié d'aucune aide financière publique. Nous avons acheté le terrain à la commune au prix de 5€ le m² (qui correspond à la fourchette basse selon les Domaines). Pour l'assainissement, la station de relevage et le réseau collecteur ont été financés par la SCI puis rétrocédés gratuitement à la municipalité qui gère et entretient ces équipements. Une convention de mise à disposition de ces équipements a été signée entre la SCI et la commune.

- *Comment est conçue la « maison des aînés » ?*

A terme, il y aura 8 appartements de 48 m² répartis en 3 bâtiments autour d'une salle commune de 70 m² pour favoriser les rencontres et la convivialité. Une chambre d'amis dédiée aux visiteurs complète les équipements. Le côté paysager n'a pas été négligé : petites terrasses, parking, espaces verts avec plantation d'arbres, carrés de jardin potager et terrain de pétanque ont été aménagés. Chaque logement est aux normes d'accessibilité pour les personnes à mobilité réduite.

- *La maison des aînés relève t-elle de l'éco-construction ?*

Le projet a été conçu pour limiter au maximum les charges et, d'une certaine façon, en réponse au réchauffement climatique qui nous préoccupe beaucoup. Les matériaux utilisés pour l'isolation sont le liège, le lin, la ouate de cellulose et la fibre de bois. L'eau

pluviale est récupérée pour les toilettes et le lave-linge. L'eau sanitaire provient d'un ballon chauffé par géothermie. Les radiateurs sont raccordés au réseau chaleur à bois communal. Nous pouvons ainsi proposer nos logements à 460€/mois toutes charges comprises (chauffage, eau...).

- *Comment se passent les locations ?*

Nous privilégions dans la mesure du possible les personnes âgées du canton qui ont une famille proche. Nous passons tous les jours pour vérifier que tout se passe bien. Nous envisageons des réunions avec les locataires pour réajuster les besoins selon les demandes. Nous pensons aussi organiser des barbecues festifs.

- *Quels sont vos souhaits pour 2015 ?*

Nous espérons en premier lieu, un partenariat avec la municipalité en termes de communication afin que chaque commune du canton soit informée sur l'existence de la maison des aînés. Nous souhaitons aussi « ouvrir » la salle commune afin qu'elle devienne un lieu de convivialité et d'échanges. Nous pensons en particulier aux « gais lurons » qui pourraient y faire de temps en temps quelques-unes de leurs activités, ainsi qu'au centre social et culturel REISSA qui pourrait y organiser des rencontres intergénérationnelles.

Même non complètement achevée, « la maison des aînés » fait d'ores et déjà des envieux. Des élus d'autres communes (Corn, Alvignac, Carayac) viennent la visiter et questionner Alain Guichard sur son approche ergonomique, économique et écologique pour sa réalisation afin de concevoir dans leur village ce type d'hébergement éco citoyen.



Alain Guichard avec des élus d'Alvignac

La municipalité remercie Alain et Cécile pour ce beau projet au cœur du village et leur souhaite un bon achèvement des travaux ainsi que la concrétisation de leurs vœux d'ouverture vers l'extérieur.

Contact : 05 65 34 04 29 - cecile.poupel@orange.fr.

Le Calendrier des manifestations 2015

Dates		Manifestations
JANVIER	17	Vœux de la Municipalité
	18	Vide dressing – Comité des fêtes
	20	Galette des rois «Ensemble pour la Forme»
	23	Assemblée générale «Lo Peyro Lebado»
FEVRIER	20	Assemblée générale «Mémoire et Patrimoine»
	17	Assemblée générale « Les Gais Lurons »
	24	Assemblée générale «La Causse»
MARS	6 - 7	Bourse aux vêtements «Association Parents d'Elèves»
	14	Soirée Aligot/Veau «Association Sportive Livernon»
	15	Randonnée «Ensemble pour la Forme»
	29	Sortie découverte «Mémoire et Patrimoine»
AVRIL	11	Soirée théâtre «Lo Peyro Lebado»
	A définir	Sortie en Dordogne «Les Gais Lurons»
	25	Bal de Pâques – Comité des fêtes
	26	Sortie découverte «Mémoire et Patrimoine»
MAI	17	Foire aux fleurs et fête du livre «Lo Peyro Lebado»
	25	Tournoi de sixte «Association Sportive Livernon»
	30	Quine « Association Parents d'Elèves » à Durbans
	20	Repas de fin de saison «Association Sportive Livernon»
JUIN	24	1° Marché des producteurs de pays «Lo Peyro Lebado» (Marché tous les mercredis de 17h à 20h)

JUIN	A définir	Voyage de 4 jours en Ardèche «Les Gais Lurons»
JUILLET	3	Kermesse des Ecoles
	5	Sortie découverte «Mémoire et Patrimoine» et repas
	18	Concours de pétanque «Association Sportive Livernon»
	22	Repas marché des producteurs de pays «Lo Peyro Lebado»
	26	Vernissage du 49° Salon des Causses – «Lo Peyro Lebado»
AOÛT	2	Vide grenier et brocante – «Lo Peyro Lebado»
	11	Fermeture de 49° salon des Causses - «Lo Peyro Lebado»
	14-15-16	Fête votive - «Comité des fêtes»
	26	Dernier marché des producteurs de pays
SEPTEMBRE	13	Journée du patrimoine – «Mémoire et Patrimoine»
	17	Visite vieux Limoges « Les Gais Lurons »
OCTOBRE	4	Sortie découverte – «Mémoire et Patrimoine»
NOVEMBRE	11	Repas Poule farcie - «Lo Peyro Lebado»
	28	Quine des PG CTAM
	29	Quine du 3° Age «Les gais lurons»

SAPEURS-POMPIERS DE LIVERNON



Depuis le 1er janvier 2014 le Centre d'Incendie et de Secours de LIVERNON a effectué **10** interventions

La répartition de nos interventions est la suivante :

- **113 Secours à personnes**
- **15 Accidents de la route**
- **11 Départs de feux Habitations/Agricole**
- **3 Départs de feux de végétations**
- **8 Opérations diverses**

Les sapeurs-pompiers sauvent des vies, les sapeurs-pompiers garantissent la sécurité des citoyens. Sans jamais faillir, ils veillent assidûment sur la collectivité. Avec discrétion et humilité, les sapeurs-pompiers servent leur pays. Pour cela, ayons tous un immense devoir moral de reconnaissance envers les sapeurs-pompiers comme envers les personnels administratifs, techniques et spécialisés des services de secours, ainsi que ceux qui travaillent dans les centres de traitement de l'alerte et au sein du service de santé.

Une caserne de sapeurs-pompiers, c'est un groupe. Un groupe uni qui partage les mêmes valeurs, qui a la charge de faire perdurer des traditions et de les transmettre vers ces jeunes qui, à la suite de leurs aînés font ce noble choix de s'engager pour la collectivité.

Mais l'engagement des sapeurs-pompiers, c'est aussi l'engagement de leurs familles qui partagent le risque inhérent à toute mission. Je connais la légitime fierté des familles,

mais je mesure aussi leurs angoisses. C'est pourquoi je veux aujourd'hui leur rendre un vibrant hommage.

Le volontariat, un engagement citoyen

Rendons hommage à nos épouses, nos maris, nos enfants, nos compagnons de vie, nos parents... qui acceptent sans ciller notre engagement et notre dévouement à cette belle cause qui nous transcende et nous unit. La solidarité, c'est bien là, au fond, le feu qui nous anime tous. Ce désir de pouvoir répondre aux situations de détresse, ensemble, partout et dans les plus brefs délais, grâce à notre maillage territorial.

C'est cette volonté conjointe de près de 250 000 hommes et femmes – professionnels, volontaires et militaires –, d'œuvrer ensemble pour aider leur prochain qui fait de notre communauté le premier service public chargé du secours aux personnes, de la lutte contre les catastrophes et de l'assistance aux populations.

Ce sont ces valeurs que nous avons reçues de nos anciens et que nous transmettons à nos jeunes. Voilà comment nous construisons un modèle unique, dont le président de la République lui-même disait, lors de notre Congrès annuel, qu'il faisait la fierté de la Nation !



Capitaine Jean Marc Fontaine

Amicale des Sapeurs-Pompiers de Livernon

Les sapeurs-pompiers du centre de secours de Livernon vous présentent leurs vœux pour la nouvelle année. Que 2015 vous apporte joie, réussite, et santé pour vous et vos familles !

Je vous remercie de l'accueil que vous nous avez réservé lors de nos traditionnelles tournées des calendriers, moment d'échange entre nous et la population en dehors du stress de nos interventions.

L'autre fait marquant cette année a été l'organisation du Congrès de L'Union Départementale des Sapeurs-Pompiers du Lot.

L'accueil des délégations et représentants de chaque CIS du département s'est déroulé dans notre centre de secours avec une collation préparée par nos soins. Les opérations de vote ont commencé à 8 h 30 pour procéder aux élections du renouvellement du tiers sortant du comité de direction de l' U D S P 46 ainsi que le tiers sortant de la commission des anciens sapeurs-pompiers. Mr Jean François VARGUES a procédé à l'ouverture de la séance à 9 h à la salle des fêtes par l'accueil de l'ensemble des congressistes puis la première partie de la matinée a été consacrée à un forum animé par le capitaine FALANTIN et Mr Alexandre MAILHOT -THENESIE de MNSP portant sur les assurances et les couvertures sociales avec présentation :

- ❖ du contrat ASSO 18
- ❖ des obligations et devoirs de l'amicale.
- ❖ les assurances des personnes et des biens.

La deuxième partie du congrès s'est poursuivie par la présentation des différents rapports statutaires puis le discours des différentes personnalités présentes à savoir :

- Mr Jacques COLDEFY Maire de Livernon
- Jean François VARGUES Président de L' U D
- Le Lieutenant -Colonel Georges SILKSIK représentant le président de la F N S P et L'U Régionale
- Mr Jacques POUGET Président du SDIS
- Mr Jean Claude REQUIER Sénateur
- Mr Jean LAUNAY Député
- Mme Véronique LAURENT-ALBESA Sous- Préfète de Figeac

Le congrès s'est terminé par un vibrant hommage au Capitaine Jean Marc FONTAINE notre chef de centre qui, après 25 ans de mandat et de dévouement à la cause des sapeurs-pompiers a décidé de ne pas se représenter. Pour ces services rendus il lui a été remis la médaille de l'Union Départementale, échelon OR pour service exceptionnel rendu à L' U D S P du Lot.

Après le dépôt de gerbe devant notre stèle et la passation du drapeau de l'UDSP entre le CIS de Sousceyrac et le CIS de Livernon tout le monde s'est retrouvé au Restodrome à Durbans pour le repas de clôture.

L'activité de sapeurs-pompiers lie de façon indéfectible service et vie associative. Source d'échanges, de partage et de solidarité, les amicales unissent tous les sapeurs-pompiers pour la défense des intérêts de leurs membres du niveau local jusqu'au niveau national avec la fédération nationale de sapeurs-pompiers de France en passant par les 98 unions départementales et les 13 unions régionales. Cela représente 7250 associations sur tout le territoire. Chacune de ces associations est composée de sapeurs-pompiers élus par leurs camarades sans distinction de grade ou de statut. Ce réseau fort de 266000 adhérents permet de porter des projets de grande envergure grâce à l'implication de tous ces membres.

Merci à tous les sapeurs-pompiers de Livernon pour leur dévouement au sein de l'amicale ainsi qu'à nos familles qui partagent notre engagement au quotidien

Jean Paul MEJECAZE
Président

LA BRIGADE DE GENDARMERIE

Mouvements 2014 des personnels :

Départ à la retraite du Major BERNARD Jean-Luc, Commandant la Communauté de Brigades de LIVERNON qui a décidé de s'installer sur la commune où il a fini sa carrière.

Départ du Gendarme Adjoint Volontaire LEFEVRE Florient qui a choisi le retour à la vie civile et qui bénéficie de la reconversion pour se réorienter dans le transport.

Arrivée du Gendarme Adjoint Volontaire TROUDET Loïc qui a réussi avec succès sa formation d'Agent de Police Judiciaire Adjoint à l'école de la Gendarmerie de Montluçon. Ce jeune de 20 ans originaire du département du Gard a choisi d'intégrer l'institution après avoir réussi son baccalauréat.

A ce jour, l'effectif de la Communauté de Brigades de LIVERNON, regroupant les cantons de LIVERNON, LACAPELLE-MARIVAL et CAJARC compte 17 personnels.

La Brigade de Gendarmerie de LIVERNON :

L'accueil du public reste une priorité de la Gendarmerie de Livernon. Ainsi cette dernière est ouverte et peut recevoir le public tous les jours aux horaires d'ouverture des bureaux.

En dehors de ces horaires, les appels sont dirigés vers le Centre Opérationnel de la Gendarmerie installé à Cahors. Ces militaires répondront à toutes sollicitations et déclencheront les moyens adaptés si nécessaire.

Quelques rappels de protection :

Dans le cadre des vols et cambriolages, quelques règles simples doivent être prises :

- Toujours fermer ses ouvertures à clé lorsque l'on s'absente et de même, penser à verrouiller les portières de véhicules. Ne jamais laisser sa voiture seule avec les clés dessus ou dans le vide poche, même pour quelques instants.
- Ne pas hésiter à appeler la Gendarmerie pour signaler toute personne ou véhicule suspect.
- L'opération Tranquillité Vacances visant à nous indiquer les dates de vos absences pour des surveillances diurnes et nocturnes est effective toute l'année. De même, nous encourageons les propriétaires de résidence secondaires à se faire connaître auprès de nos services.

Dans le cadre escroqueries :

- Ne jamais communiquer vos coordonnées bancaires ou code de carte bancaire à tout appel téléphonique ou répondre à un message internet vous demandant de fournir vos coordonnées. En cas de doute, faire un contre appel ou appeler les services publics ou administrations qui demandent ces vérifications.
- Pour les paiements en ligne, utiliser des sites sécurisés.

Les gradés et les gendarmes de la Brigade de Gendarmerie de Livernon vous présentent leurs meilleurs vœux pour cette nouvelle année.

L'Adjudante-Chef LEDARD

Echos d'Ecole



L'année scolaire 2013/2014 s'est terminée dans la sérénité par un voyage de deux jours très apprécié des enfants. Les communes de Livernon, Corn, Durbans, Espédaillac, Grèzes, Quissac ont financé le transport.

La rentrée 2014/2015 fut elle aussi sereine car effectuée dans de bonnes conditions.

Les nouveaux horaires ainsi qu'un Temps d'Activités Périscolaires (TAP) ont été mis en place suite à la réforme des rythmes scolaires. Nous en reparlerons par la suite.

L'équipe enseignante est légèrement modifiée puisque Mme Caudron en poste depuis cinq ans est partie à Colmar. Nous la remercions pour son travail auprès des enfants et lui souhaitons de belles années dans l'est de la France.

Mme Roussarie, en congé parental jusque début janvier a été remplacée pendant ce premier trimestre par M. Lacaze. Nous le remercions pour son investissement au sein de notre école.

La répartition des élèves est la suivante :

Mme Capsal : TPS (Toute Petite Section) : 2, PS (Petite section) : 11, MS (Moyenne Section) : 12 - **Mme Lacaze Salle** (directrice) : GS (grande Section) : 10, CP : 6 -

Mme Boissé : CP : 14 - **Mme Baudin** : CE1 : 11, CE2 : 8 - **Mme Hug** : CE2 : 10, CM1 : 12 -

Mme Roussarie : CM1 : 12, CM2 : 8.

Mme **Cécile Nadalin** assure la décharge de la directrice. Mme **Séverine Viaur** est Employée de Vie Scolaire pour aider à la direction. Mme **Pauline Bos** est Auxiliaire de Vie Scolaire pour aider un enfant relavant d'un handicap.

Mmes **Caroline Travaux**, **Sylvie Francoual** et **Carole Bouyssou** assurent la fonction d'ATSEM auprès des enfants de TPS/PS/MS et GS.

Plusieurs projets communs à toutes les classes ont été élaborés.

*Celles-ci participeront à celui intitulé : « mangeons mieux, gaspillons moins ».

Ce thème sera abordé au sein de chaque classe avec une réalisation de travaux qui seront mis en commun lors d'une journée d'échanges et d'expositions à la salle Baleine de Figeac au printemps.

*Elles participeront de nouveau cette année (sauf les enfants de TPS et PS), à l'action pédagogique « les écoles qui chantent ». Les parents pourront apprécier leur travail et leurs talents le 19 mai 2015 à Cajarc lors d'une rencontre qui associera une partie des écoles participantes.

Les élèves de CE2/CM1/CM2 iront à la piscine (cela fait partie du programme scolaire) les jeudis de la période du 5 janvier au 7 février à Capdenac Gare. Les communes financeront les transports.

Des aménagements dans les deux cours d'école ont été réalisés. Arbres et buissons dans la cour « du haut », jeux de cour fixes dans la cour « du bas ». Ils égayeront sans aucun doute les récréations des enfants.

Les temps de garderie et de cantine sont assurés par Mmes **Gisèle Blanc**, **Carole Bouyssou**, **Claudine Bigache** (nouvellement recrutée en remplacement de Laetitia

Graigne à qui nous souhaitons une bonne continuation) et **Nathalie Moulène** (nouvellement recrutée).

Mme **Isabelle Lafage** continue d'élaborer avec succès les repas de soixante-dix enfants en moyenne. La convention partenariale avec le diététicien Stéphane Bessac a été renouvelée.

Nous souhaitons à tous une année pleine de projets et de réussites.

Petit rappel de sécurité :

Il est demandé à tous de respecter les règles de sécurité de stationnement devant l'école et donc de ne pas se garer, même pour une dépose « express », devant le portail ou sur la chaussée. Merci à tous les parents de leur compréhension.

La réforme des rythmes scolaires

Depuis la rentrée 2014, de nouveaux horaires ont été mis en place.

Lundi, mardi jeudi : 9h/12h15-13h45/16h

Mercredi : 9h/12h15 (pas de cantine mais ¼ d'h de garderie gratuite jusqu'à 12h30)

Vendredi : 9h/12h15-13h45/14h45

Le Temps d'Activités Périscolaires (TAP) est réparti sur les : lundi, mardi et jeudi de 16h à 16h30 et le vendredi de 14h45 à 16h30.

C'est lors de ce dernier créneau qu'intervient l'association REISSA, coordonnatrice des activités proposées (les trois autres créneaux étant du « temps libre » encadré par les employées municipales).

Ces activités sont facultatives, les parents pouvant venir chercher leurs enfants dès la fin des horaires scolaires. Elles sont renouvelées après chaque période de vacances ainsi que les niveaux de classe pouvant y participer. Les formulaires d'inscription sont distribués aux familles via les cartables des enfants.

Ainsi, au premier trimestre les plus grands ont pu découvrir : le théâtre, le twirling bâton, le rugby, la couture, la relaxation, les jeux d'écriture, avec différents intervenants.

Les plus petits ont été pris en charge par une animatrice de REISSA et le personnel communal pour des activités également variées et adaptées.

Cette année scolaire fait figure « d'essai ». La mise en place de ce dispositif n'est pas chose aisée. Tout n'est pas parfait mais les choses s'améliorent au fur et à mesure des semaines.

A ce jour le coût par enfant n'est pas connu définitivement il sera défini en fonction du nombre d'enfant.

Les aides apportées (soit 50€ par enfant) ne seront versées que fin 2015.

Nous remercions chaleureusement tous ceux qui contribuent de manière active au bon déroulement de ces nouvelles pratiques dans l'intérêt des enfants. Mr Mickaël Maurel, les animatrices de l'association REISSA ainsi que Carole et Claudine nos employées communales.

Merci également à Mmes Lapacherie et Singlard, secrétaires de mairie pour leur travail quotidien et efficace, ainsi que Mrs Lapacherie et Delacourcelle employés communaux.

Nous souhaitons à tous une Bonne Année 2015.

Janine Lafon, adjointe aux affaires scolaires

Les Associations

Le Centre Social et culturel REISSA

Le Centre Social et culturel REISSA propose différentes activités et services aux habitants. L'objectif de l'association est de développer la solidarité, le lien social et les échanges.

L'accueil de loisirs sans hébergement permet aux enfants et aux jeunes de pratiquer des activités de loisirs les mercredis et pendant les vacances scolaires. Il est ouvert à Livernon pendant les vacances d'hiver et jusqu'à la fin du mois de mars.

Les Temps d'Activités Périscolaires (TAP) liés à la réforme des rythmes scolaires sont coordonnés par l'association dans 4 écoles (Assier, Livernon, Cambes, Reyrevignes) depuis septembre 2014. 87 enfants de l'école participent aux activités proposées à Livernon le vendredi de 14h 45 à 16h 30.

L'accueil jeunes, le vendredi de 17h 30 à 20h 30 pour les 11/17 ans se déroulera à la salle de l'ancienne mairie de Livernon les 6 février, 6 mars, 3 avril, 29 mai et 12 juin 2015.

Les activités pour les adultes et les familles (sorties, week-end, évènements, soirées et ateliers...) sont organisées tout au long de l'année.

A venir :

- une sortie au ski en famille le dimanche 15 février 2015
- un café parentalité le vendredi 6 février 2015 au Caf'Causse à Assier
- un spectacle « Assim et Simon » par la Compagnie l'Agit, le samedi 4 avril 2015 à 20h 30 à la salle des fêtes de Livernon

Plus d'infos sur <http://reissa.jimdo.com> ou au 05 65 40 57 43

ENSEMBLE POUR LA FORME

La section de gymnastique Volontaire de Livernon a terminé le vendredi 20 juin 2014 sa saison par son assemblée générale suivie d'un sympathique repas au restaurant Laparrot de Corn.

Rappel des activités :

- Rentrée à la mi-septembre 2013
- Janvier 2014 : dégustation de galettes des rois à Livernon en présence de M. le Maire
- 8 mars : participation à la Journée de la Femme
- 14 avril : grande rando-quizz autour du parcours de santé d'Assier, organisée par Mireille : Bonne participation, visite du pigeonnier et de l'atelier de poterie, goûter
- 22 mai : participation voyage à Domme organisé par la Retraite Sportive
- 28 juin : AG du Comité Départemental à Labastide Murat
- Reprise des cours pour la saison 2014 : mardi 16 septembre

- 28 septembre : randonnée de rentrée avec visite des caselles aménagées du Mas de Tourel, organisée par Mireille. Merci à Murielle et Vincent Delachapelle, les propriétaires qui nous ont fait découvrir ce lieu magnifique !



Rappel des cours :

- A la salle des fêtes de Livernon, le mardi de 9h 45 à 10h 45 : cours seniors actifs (renforcement musculaire, assouplissement, travail de mémoire, équilibre) et de 11h à 12h : cours pour tous (stretching, relaxation, respiration contrôlée).
- Toujours le mardi, mais à la salle des fêtes de Boussac, de 17h 30 à 18h 30 ; cours pour tous. (Rando le vendredi – RDV devant l'église de Boussac à 14h)
- Le jeudi de 10h 15 à 11h 45 à Lacapelle-Marival, en partenariat avec la Croix-Rouge, cours gratuits pour les détenteurs d'une carte délivrée par la Croix Rouge.

Tous les cours sont animés par Marilyn Tombois, animatrice diplômée, rémunérée comme le prévoit la Fédération Française de Gymnastique Volontaire.

La cotisation est de 100€ à l'année pour 1, 2 ou cours (licence et assurance comprises).

Le nombre de licenciés est d'une quarantaine en ce début de saison.



Activités 2015 prévues :

- 20 janvier : Galette des rois 10h 45 à 11h à Livernon
- 15 mars : randonnée de 14h à 17h (organisée par Mireille)
- 22 mars : Journée tonique et zen au Centre Natura Bien-Etre à Brommat en Carladès 12600 (inscription Maryline – 20€)
- 13 et 14 juin : Balnéo – 1 ou 2 jours au Rouget, organisée par le Comité Départemental
- 3 juillet : assemblée générale et repas de fin d'année

Certaines dates sont aménageables selon météo ou disponibilité.

Renseignements : Ensemble pour la Forme : 06 85 10 47 17 (Président) – 05 65 40 06 02 (Marilyn) – CODEP, Nicole Alquier 05 65 11 49 11.

Merci aux municipalités pour leur soutien, à Gisèle (chauffage), à Mireille (relation publique et remplacement), à Marilyn (cours) et à tous ceux qui font en sorte que cette association créée il y a plus de 20 ans, prospère et contribue à la dynamisation des villages de notre Causse.

Le Bureau

LO PEYRO LEBADO

L'association d'animations Livernonnaises vous remercie pour votre participation aux différentes animations qu'elle vous a proposées tout au long de la belle saison 2014.

- **Le 14 avril** : Soirée Théâtre



- **Le 18 mai** : Fête du livre, foire aux fleurs et produits régionaux

Ce n'est pas le mauvais temps qui a perturbé les achats de fleurs mais le printemps précoce, les plantations étant bien avancées cette année.

De la lecture pour les uns, de bons produits pour les autres, et une tombola pour clôturer cette journée.

- **Mercredi 29 juin** : Ouverture du 1^{er} marché de producteurs de pays
Le verre et les toasts de bienvenue étaient offerts par l'association pour bien commencer la saison 2014
Tous les mercredis de 17 à 20 heures, plus de vingt producteurs nous ont régales de leurs spécialités.
- **Le 16 juillet** : L'association vous a proposé pour ses 20 ans un marché gourmand animé par l'orchestre « Les Toulousains ». Cette soirée de fête a ravi tous les participants de ce repas d'anniversaire.



- **Le 13 août** : Un autre marché gourmand animé par les Patochons.



- **Le 27 juillet** : Vernissage du Salon des Causes.
Pour sa 48^{ème} édition, l'exposition a connu un regain de vie. Nous avons constaté, cette année, une hausse de fréquentation, serait-ce dû aux magnifiques kakémonos qui se balançaient à l'entrée de la salle des fêtes ?
Les membres de LO PEYRO LEBADO ont à cœur de faire durer ce salon au moins jusqu'à ses 50 ans, pour sa créatrice, Melle Jeannette Liauzun, mais aussi pour tous ceux qui avec elle, ont contribué à la réussite de cette manifestation.
- **Le 3 août** : Brocanteurs et particuliers se disputaient la place afin de déballer tout un bric à brac sorti des caves et greniers. Une belle journée ensoleillée qui attira beaucoup de monde dans le village.
- La saison d'été s'est terminée **le 27 août** par un repas pris en commun avec nos amis producteurs, ambiance et convivialité étaient au rendez-vous.





- Mais ce n'est pas fini ! Comme tous les ans depuis 4 ans, il est de coutume après la cérémonie du **11 novembre**, de se retrouver à la salle des fêtes pour un succulent repas avec, au menu, la poule farcie organisée et préparée par les membres de notre association, la réputation de cette manifestation a dépassé les frontières de notre village.

Tous les membres de lo Peyro Lebado mettent un point d'honneur à la réussite de cette journée. De la décoration à l'assiette, rien ne manque, le tout, organisé et orchestré de main de maître par nos bénévoles. C'est beaucoup de travail.

Je remercie tous les membres, dames et messieurs, pour l'aide précieuse qu'ils apportent à l'association.

Notre meilleure récompense, c'est de pouvoir vous distraire et vous voir sourire. Merci à tous pour ces bons moments passés ensemble.

Début janvier 2014 avait lieu notre assemblée générale. Après le bilan de l'année écoulée, un nouveau bureau se constituait pour l'année à venir :

Présidente : Jeanine Lafon

Secrétaire : Jackie Méjecaze

Trésorière : Dominique Grimal

Vice-présidente : Nicole Magné

Trésorière adjointe : Marie-Françoise Bernard

Secrétaire adjointe : Monique Lirochon

Nous vous rappelons que toutes les personnes qui souhaitent rejoindre l'association sont les bienvenues.

Au seuil de la nouvelle année « **LO PEYRO LEBADO** » vous présente ses meilleurs vœux de bonne et heureuse année pour **2015**.

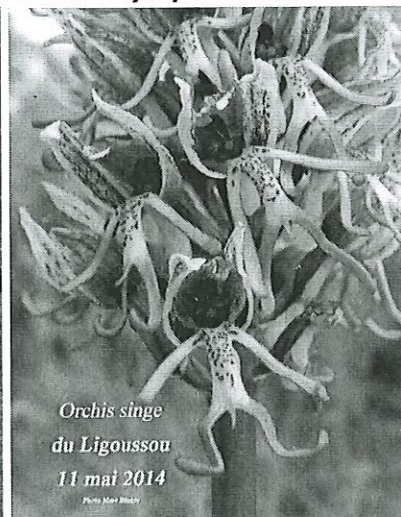
Pour l'Association
La Présidente Jeanine LAFON

Les activités de l'association en 2014 et perspectives pour 2015.

L'Assemblée générale de l'association s'est tenue le 21 février 2014. Le Conseil d'administration et le bureau ont été légèrement modifiés pour tenir compte de l'évolution de ses membres. La composition du bureau 2014 est indiquée en bas de page ¹. Compte-tenu de la rareté des bénévoles, il est suggéré de réduire en 2015 le nombre des membres du conseil d'administration qui, au cours des années était passé de 13 à 18 membres. Un nombre de 12 membres serait plus réaliste. Les activités de l'association ont connu un bon niveau de réalisation au cours de cette année 2014 grâce à l'engagement soutenu des membres du bureau.

Les promenades-découvertes

- Dimanche matin 11 mai 2014 : le Ligoussou 442 m « *Mont Olympe de nos aïeux* ».



Le pech du Ligoussou tirerait son nom du dieu gaulois *Lugh/Lug/Lugos*. Très présent en Gaule, ce grand dieu celtique² fait l'union entre le ciel et la terre, la vie et la mort... Fils de la lumière et des ténèbres, il est aussi la représentation de la lumière des étoiles de notre galaxie (les Irlandais nomment la Voie Lactée la "Chaîne de Lug"). *Lugh* est complémentaire du dieu *Belenos* qui, lui, est associé à la lumière solaire (cf Belinac). Ses déclinaisons auraient donné *Lugo*, *Lugdunum* (Lyon, Laon, Lugano ... et Ligoussou). Il possède une lance magique, arme mortelle à chaque coup, qui sert aussi à l'adoubement royal. En latin « Ligoussou » veut dire épée, sabre. Cette colline a probablement joué un grand rôle symbolique pour nos lointains ancêtres. La présence d'un dolmen et de nombreux tumuli, la source et les grands chênes qui l'entourent ont

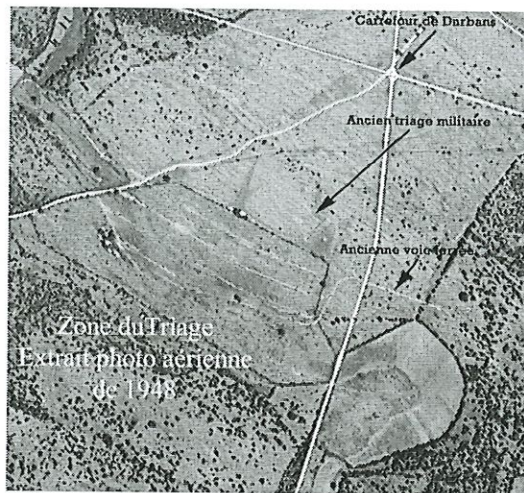
¹ Président : André PERARDEL - Vice-président : André ISSALY - Secrétaire : Gérard LAVERNHE - Secrétaire adjoint : Jean-Luc MOLLES - Trésorier : Daniel FOUILHAC-GARY - Trésorier adjoint : André BOUYSSOU - Membres : Marie Ange GREGOIRE - Danielle PERARDEL - Conseillers : Marinette et Guy BODI.

² Jules César, dans ses Commentaires sur la Guerre des Gaules, présente Lug comme le plus haut dieu gaulois.

pu influencer leurs croyances. C'est aussi près de ce lieu mythique, à Laborde, qu'a été trouvé un gisement d'ossements de grands bovidés et les traces d'une industrie lithique (taille de quartz et de silex). La majorité des 440 restes identifiés appartenaient à 40 Aurochs, 1 cerf, 1 cheval, 1 âne, 1 loup. Il s'agissait d'un lieu de chasse saisonnier datant de la fin des temps pléistocènes (-700 000 à -200 000 ans). A l'occasion de cette sortie nous avons pu admirer aussi les nombreuses variétés d'orchidées sauvages du Ligoussou. Mme Binato, spécialiste-photographe en la matière, a été attentive à montrer et à expliquer les deux catégories des différentes orchidées observées : les « ophrys³ » et les « orchis⁴ ».

- **Dimanche matin 30 mars 2014 : l'emplacement de l'ancien triage de la voie ferrée militaire Assier - Durbans et la carrière inondée.**

A l'occasion de cette sortie ventée, nous étions plus de trente à imaginer, à partir de photos aériennes prises en juillet 1948, quelle pouvait être l'extension du triage militaire éphémère de la guerre 1939/45 implanté sur le terrain situé en face de l'aérodrome. Il se composait de 9 voies réparties sur deux faisceaux⁵. Il était relié à la gare d'Assier, via le mas de Périé, par une voie ferrée militaire de 0,60 m d'écartement. La carrière, située à proximité, a été ouverte il y a une trentaine d'années. Elle fournissait des pierres concassées et de la castine. Au moment de la



construction du contournement de Livernon les besoins en matériaux se sont accrus. En 1999 l'exploitant a voulu creuser plus en profondeur dans un banc de calcaire d'une qualité appréciée. C'est alors que l'eau a commencé à envahir la carrière. Une moto pompe a été installée, puis une 2ème, mais en vain. L'exploitation a dû être arrêtée. Chaque année l'exploitant renouvelle son permis d'exploiter et on parle d'une possible réouverture.

³ Les ophrys sont des orchidées qui imitent parfaitement un insecte ou autre petite bête (mouche.....) pour pouvoir être pollinisées plus facilement. En imitant un insecte, une femelle la plupart du temps, l'orchidée trompe le mâle qui croyant ensemençer une femelle se retrouve avec des sacs de pollen sur le dos qu'il transportera sur une nouvelle plante et ainsi la fécondation de l'orchis aura lieu. Quelquefois certaines espèces peuvent pousser le mimétisme jusqu'à imiter l'odeur, la phéromone, du sexe opposé.

⁴ « Orchis » (du grec "orkidion" qui signifie testicule) possèdent un tubercule à la morphologie évocatrice (en fait deux tubercules: celui de l'année en cours, et celui de l'année précédente plus petit en général). Ce sont des orchidées auxquelles on attribue une grande vertu aphrodisiaque, les tubercules entrant dans la fabrication de nombreux philtres d'amour. Récoltés en quantité, les précieux appendices étaient séchés, broyés, réduits en poudre. Ils étaient alors vendus comme farine sous le nom de salep (de l'arabe, signifie "testicule de renard") ou de salap.

⁵ L'ensemble de ces tracés figure page 19 des Cahiers du Patrimoine de Livernon n°9 (septembre 2011).



- **Dimanche matin 13 juillet 2014 : la grotte de Pécheret.**

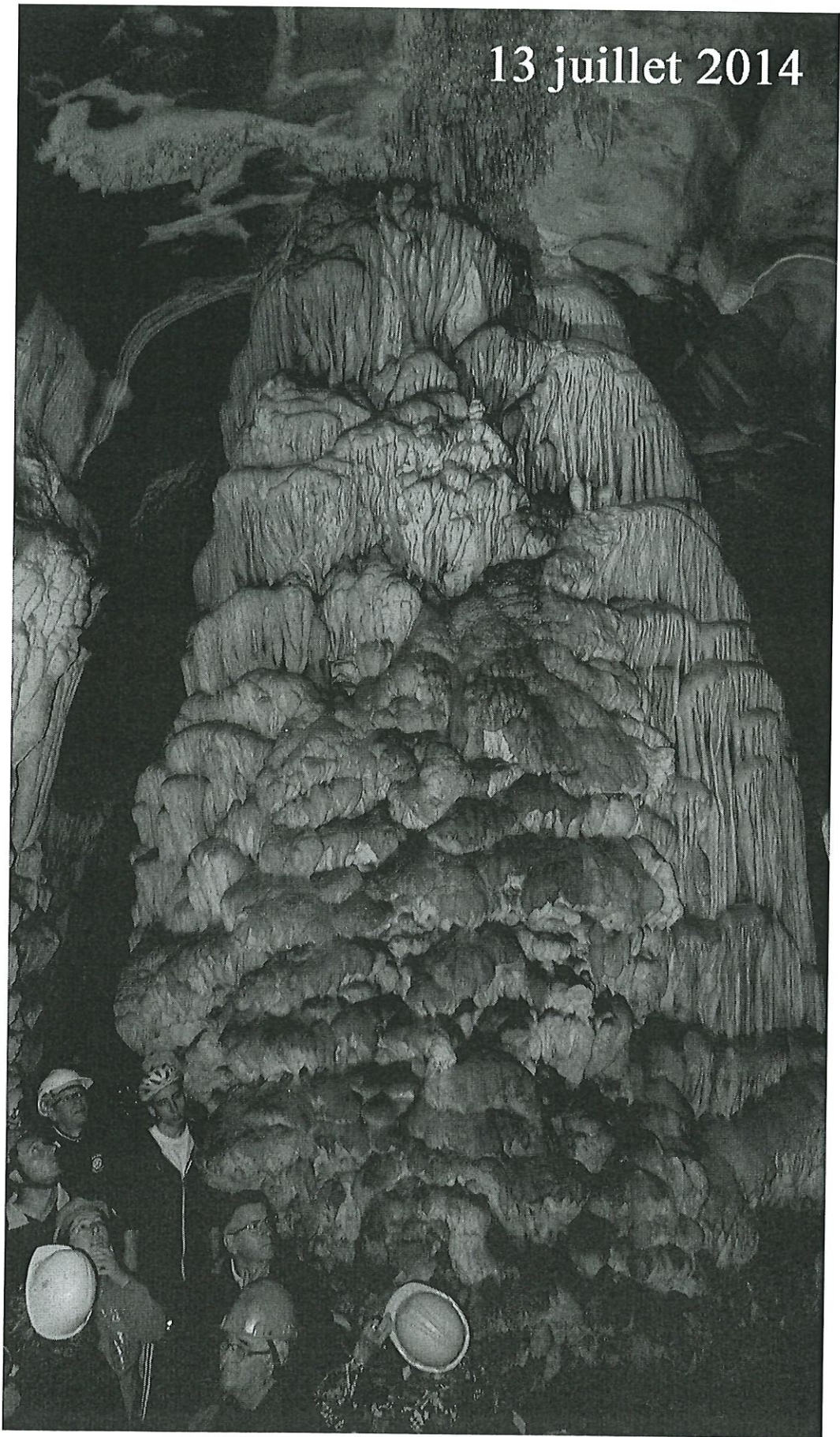
C'est un mini « voyage au centre de la terre » que nous a permis de réaliser la famille Pinquié en nous autorisant à parcourir, à Vichelle, la grotte de « Petcéres » (selon la terminologie d'une carte postale de 1910). L'appui technique des spéléologues amateurs Roger et Bertrand Perrier nous en a facilité l'accès et l'éclairage⁶. L'entrée de la grotte donne accès à une galerie s'amorçant sur un cône d'éboulis. La tradition veut que les paysans d'alors aient essayé de combler ce trou qui posait problème pour les animaux (sauvages et domestiques). Au bas de l'éboulis, s'ouvre un volume plus vaste de l'ordre de 4 m de large et de 8 à 10m de haut, comportant 3 grosses concrétions. A l'origine, cette grotte était un conduit rempli d'eau. Le courant a eu deux actions : corrosion de la voûte et dépôt d'argile rouge à la base sur 10 m d'épaisseur.

Cette visite a été suivie, à la salle des fêtes, d'un **apéritif campagnard** bien fourni, offert par l'association, et apprécié par une cinquantaine de participants.

La visite de la grotte de Pécheret a rencontré un tel succès que nous pensons la renouveler en 2015.

⁶ Sans oublier les casques fournis par Mario LOUIS de Grèzes.

13 juillet 2014



- Dimanche matin **5 octobre 2014** : sur les chemins de **Viazac-Mondilles-Bens-Prentegarde**.

Lors de cette promenade, plus ensoleillée que prévu, nous avons fait quelques commentaires sur ce chemin aux détours inattendus.

A Viazac, nous avons pu admirer la demeure familiale de **Viézac**, comme l'intitulait l'ancien propriétaire Paul Vayssié, qui fut avocat à Figeac. Bâti sur le site d'une ancienne villa gallo-romaine, c'est un ensemble rural remarquable constitué du logis du maître, des différents communs (logements de service) et espaces utiles (cour, potager, couderc, verger, champ de la réserve). L'actuelle maison est une reconstruction datant de 1655 (XVII^{ème} S.). Dans le hameau, la petite rue - au dessin en fer à cheval - correspond à une ancienne fortification. Le lieu a été acheté en 1744 par une famille de juristes, les Thinières, venue de l'Aveyron, qui au XVIII^{ème} S., sont juges de la seigneurie d'Assier au service des ducs d'Uzès⁷.



En **1897**, à propos d'un projet de « chemin de grande communication n°2 de **Durbans à Assier** », 31 habitants de Livernon ont signé une pétition demandant que le tracé soit modifié pour passer par les « *villages de Bens, Prentegarde, Viazac et Régouty* ». Dans sa délibération du 5 novembre 1896, le conseil municipal de Livernon a déclaré s'associer au vœu émis par les protestataires.

Le territoire actuel de la commune de **Durbans** faisait partie des terres dévolues à l'Ordre des Hospitaliers. La tour de ce qui est aujourd'hui une ferme est encore surmontée d'une croix de Malte et d'une fleur de Lys. En effet, Durbans était un domaine des Templiers établis ici en 1160. La commanderie passera à l'ordre de Malte (les Hospitaliers) en 1280. Le terme « La Salle », dans Lassale-Durbans, fait partie du vocabulaire castral : il désigne le logis principal du seigneur où celui-vit vit et traite ses affaires.

⁷ Voir Les Cahiers du Patrimoine de Livernon n° 10 pp. 16 à 18.

La journée du Patrimoine à Livernon : dimanche 21 septembre 2014

Pour la 6^{ème} année consécutive, l'Association a organisé une journée spéciale pour associer Livernon à cette manifestation nationale et internationale. Elle comportait deux aspects. D'une part, la visite de l'église que venaient illustrer des panneaux de photos et de textes montrant les liens de Livernon avec l'Histoire et le Patrimoine. D'autre part, pour la première fois une conférence avec diaporama⁸, préparée (101 diapositives au total) et présentée par André Pérardel, président de l'Association, sur les caractéristiques historiques de l'évolution de Livernon, à savoir :

- une implantation géographique particulière ;
- les premières mentions de Livernon dans l'Histoire (655) dans une lettre de l'évêque d'Auxerre à l'évêque de Cahors, St Didier ;

- le rattachement, pendant plus de 600 ans (1146 - 1790), de la paroisse et du prieuré de Livernon au grand prieuré de Montsalvy dans la Vicomté du Carladès (donnée en 1643 par Louis XIII à Honoré II de Grimaldi, prince de Monaco).

Cette dépendance ecclésiastique était encore confirmée dans une **délibération du Conseil de la Communauté de Livernon du 24 décembre 1789**. On peut donc avancer que les livernonnais ont eu des liens,

bien réels sur le plan historique, avec l'ancienne possession territoriale de la principauté de Monaco dont dépendait Montsalvy. Et donc, tout aussi indirectement, des liens avec le récent titre de la princesse Gabriella Thérèse Marie Grimaldi, née le 10 décembre 2014, qui porte le titre de « **comtesse de Carladès** ».

- le Prieuré et sa chapelle St Namphaise (devenue église St Rémy) mentionnés à différentes époques historiques mais aussi dans deux références officielles L'une concerne les Archives de la France monastiques (vol. XII) édité en 1911 « **Abbayes et prieurés de l'ancienne France** - tome quatrième : Provinces ecclésiastiques d'Alby, de Narbonne et de Toulouse ». On y trouve pour le diocèse de Cahors, p.37,. «Livernon,

Montsalvy : Abbatale, réfectoire des moines, château.



Diapositive n°36 du diaporama : prieuré de Montsalvy

⁸ Avec le matériel et le soutien technique de Gérard Lavernhe.

Saint-Namphase, dépendant de Montsalvi en Auvergne». L'autre se trouve dans le quinzième volume (manuscrit) de « **l'Armorial général Languedoc et Roussillon** », établi par un édit du roi Louis XIV (novembre 1696), ordonnant le recensement de toutes les armoiries de France et dans lequel figure, à la page 1417, les armoiries du « prieuré de Livernon » ;

- La Seigneurie de Livernon dont on trouve des traces, sur le territoire de la commune et dans les textes historiques, avant et après son achat en 1533 par Galiot de Genouillac à Arnaud de Bérald de Cazillac.

Sur un ensemble de 47 visiteurs, **39 personnes ont suivi cette conférence** dont une toute petite moitié de Livernonnais.

Autres participations

24 avril 2014 : fourniture de photos, concernant les inscriptions gravées sur les cloches de Livernon, à M. Gérard Peyrot de Thémines pour les soumettre à une association parisienne de spécialistes en épigraphie campanaire (inscriptions figurant sur les cloches⁹).

La **Journée du Livre** organisée par Lo Peyro lebadou le **18 mai 2014**. Une fois de plus notre stand a connu une bonne fréquentation. Nos publications et panneaux attirent la curiosité, permettent des échanges sur un Livernon méconnu des visiteurs et conduisent à des inscriptions pour de futures promenades et quelques achats de nos publications.

La présence de l'association (grâce à quelques membres du bureau¹⁰) sur le **marché fermier** des mercredis, cet été, a contribué à faire mieux connaître nos activités, nos publications et d'établir quelques contacts avec d'autres associations « patrimoine ». Nous y avons même recueilli des compliments et encouragements.

En mai, accompagnement sur le terrain, par Guy et Marinette Bodi, d'une stagiaire (Pyrène Garcia) du Parc naturel régional des Causses du Quercy. Sa mission avait pour but le recensement, l'état de conservation et les possibilités de valorisation du patrimoine mégalithique. Le **6 octobre 2014**, André Pérardel a participé à la réunion de présentation et de discussion de cette intéressante étude qui concernait cinq communes dont Livernon. A la suite de ce travail, le parc a décidé d'implanter en décembre de cette année des « totems » modernes d'information du public près de la Pierre Martine et du Menhir de Bélinac. L'association a été consultée à plusieurs reprises, fin novembre, sur les textes prévus et a pu apporter quelques précisions et compléments.

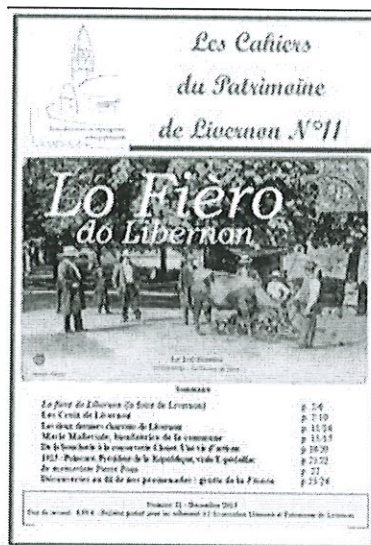
⁹ Inscription sur la petite cloche SANTE NOFARI ORRA PRONOBIS HONOREM ECCLESIE PAROQUIA DE LIVERNONE 1617 (St Namphaise priez pour nous honneur de l'église paroisse de Livernon 1617) et sur la grosse cloche VIVOS VOCO MORTUOS PLANGO (J'appelle la vie, je pleure les morts).

¹⁰ André Bouyssou, Marinette et Guy Bodi, Dany et André Pérardel, André Issaly, Daniel Fouilhac.

Publication : *Les cahiers du patrimoine de Livernon* n°11 (2013)

Edité en janvier 2014, ce bulletin comportait dans son sommaire les articles suivants :

- *Lo fièro do Libernou*: les foires de Livernon dans les années 50.
- Photos recensant les Croix-Calvaires de Livernon.
- Les deux derniers charrons de Livernon.
- Marie Malleviale, bienfaitrice de la commune.
- De la boucherie à la conserverie Clouet. Une vie d'artisan.
- 1913 : Poincaré, Président de la République, visite Espédaillac.
- Découvertes au fil de nos promenades : la grotte de la *Finaou*.



Le prochain bulletin (n°12 -2014) sera un numéro spécial consacré entièrement à une rétrospective des activités commerciales et de service à Livernon au siècle dernier (jusqu'à l'an 2000). Ce document volumineux est en cours d'élaboration pour une parution prévue à la fin du 1^{er} trimestre 2015.

Calendrier prévisionnel 2015

L'assemblée générale de l'association est prévue le **vendredi 20 février 2015 à 20h30**. Tous les livernonnais intéressés par nos activités sont cordialement invités à y participer.

Projets de promenades pour 2015 :

Ces « promenades-découverte » ont lieu le dimanche matin de 9 h à 12 h.

Vous pouvez dès à présent retenir les dates prévisionnelles ci-après.

Bien noter qu'il s'agit d'un calendrier prévisionnel qui pourra être aménagé soit pour en modifier la date, le jour ou le thème. Les affichettes, les tracts et les mails sont à consulter dans la semaine qui précède la promenade-découverte prévue :

- Dimanche **29 mars 2015** (jour et date à confirmer) : **Grèzes**.
- Dimanche **26 avril 2015** : **parcellaire** Galliot de Genouillac entre Assier et Livernon.
- Dimanche **17 Mai 2015**: **Journée du livre** (à confirmer).
- Dimanche **5 juillet 2015** : **grotte de Pécheret**.
- Dimanche **13 septembre** : **journée européenne du patrimoine**.
- Dimanche **4 octobre 2015** : **Espédaillac**.

Tous les membres du bureau *Mémoire et Patrimoine de Livernon* vous souhaitent une **bonne année 2015**.

André PERARDEL, président.

ASSOCIATION DES SECOURISTES

L'association des **secouristes de la MSA du Lot**, agissant jusqu'à présent sous le libellé des «**Secouristes en milieu rural**» depuis de nombreuses années, ne pouvant plus intervenir sur le département sous cette forme pour respecter la nouvelle législation en vigueur, tel le phénix, renaît de ses cendres sous un nouveau logo (et au niveau national).

Désormais, œuvrant sous l'égide de l'Association Nationale des Premiers Secours (**ANPS**) elle poursuit ses activités sous l'appellation « Union Départementale des Premiers Secours du Lot » (**UDPS 46** ») et couvre l'ensemble du département du Lot ainsi que les départements limitrophes si besoin.

Forte d'une **centaine de secouristes recyclés** en 2013, un peu moins en 2014, dont un tiers avec la spécialisation « équipier » intervient sur les postes de secours en fonction des demandes pour apporter les premiers soins au cours de manifestations sportives, galas, forums, spectacles ou foires ... elle est encadrée par les mêmes responsables bien connus sur le canton et dans la région avec le même sérieux, la même rigueur, le même dynamisme.

Avec un parc de **trois véhicules personnalisés** et équipés (bientôt quatre) les secouristes de l'UDPS 46 ont couvert **105 postes de secours en 2014** (ce qui met en évidence le besoin important de bénévoles disponibles) ont effectué plus de **800 interventions**, parfois relayées par les secours médicalisés avec évacuation vers les centres hospitaliers ; une équipe pédagogique composée de six formateurs à divers degrés, pour permettre d'initier, d'informer et de former aux gestes de premiers secours et, si possible, d'intégrer les équipes de terrain.

L'UDPS 46 se met à la disposition des organisateurs de manifestations, des comités des fêtes, des mairies pour couvrir et assure le premier maillon de la chaîne de secours.

(contact : **06 86 66 63 09** ou **06 23 13 59 92**—adresse électronique : [**udps46@gmail.com**](mailto:udps46@gmail.com))

Toute personne ayant envie de se former, de s'investir dans le secourisme, la tenue de postes de secours, ayant le sens de l'altruisme, de l'abnégation, de l'esprit solidaire est priée de se faire connaître pour rejoindre une équipe dynamique, dans une ambiance conviviale, convivialité qui aurait tendance à disparaître du paysage humain.

LES GAIS LURONS – « Le club des aînés Livernon-Grèzes »

Bien entendu, la mort fait partie intégrante de la vie et nous finirons bien par tous en arriver là ! Mais avouez tout de même, que l'on ne trouve rien de bien normal à la disparition d'amis aimés.

Yolande Héreil et Raymond Rougeyrolles sont partis sous d'autres cieux au mois de décembre dernier. Tous deux étaient membres du club des Gais Lurons depuis de nombreuses années et étaient devenus des amis chers à notre cœur.

Yolande, était une livernonnaise de naissance, de cœur et de vie. Toujours un mot gentil, un grand sourire, pour tous ceux qui la croisaient dans les rues ou chez les commerçants de notre village. Cette fidèle de notre association, nous manquait lorsqu'elle était absente. Absente, elle le fut guère et même lorsqu'elle suivait les lourds traitements qui l'épuisaient, elle et Marcel son époux chéri, faisaient en sorte d'être parmi nous, sûrement fatigués, mais toujours joyeux, gais, bavardant et rigolant avec tous. Yolande, Livernon et les Gais Lurons t'aimaient tout simplement.

Si l'on voyait moins souvent Raymond le bourlingueur, c'est qu'il habitait Figeac, mais il n'a jamais manqué de monter jusqu'à Livernon, pour participer à toutes les agapes, les sorties et autres réjouissances du club. Sachant bien discuter avec fermeté lorsqu'il n'était pas d'accord avec l'une ou l'autre des décisions prises et galéjant avec une belle gaieté avec toutes les autres prévisions de sorties, de voyage ou de repas festifs du club. Nous étions tous heureux de le retrouver toujours souriant, aimable et bien intentionné.

Yolande, Raymond, votre absence définitive du club n'empêchera jamais de vous aimer, de penser à vous avec amour et respect, de vous regretter encore et encore, au moins jusqu'à la disparition de chacun d'entre nous tous, cela va sans dire.

Pour des raisons de santé, René Balduéna a démissionné de son poste de président des Gais Lurons, mais reste fidèle au club en tant qu'adhérent. Merci René pour tout ce que tu as fait pendant toutes ces années depuis la disparition de Jeanne Marion. La succession n'était pas très facile, avouons-le, nous ne t'avons guère épargné mais que veux-tu, Jeanne nous était si chère ! Bravo et merci en tout cas, tu ne t'en es pas mal sorti du tout.

La démission de René Balduéna a amené une grande réflexion de nous tous : doit-on dissoudre notre association ou doit-on perdurer ? Réflexion faite, nous avons décidé de continuer non pas le combat, mais bel et bien de nous amuser encore ensemble.

La composition du bureau des gais Lurons a donc été changée et se déroule dorénavant comme suit:

- Président Claude BOURRE,
- Vice présidente Claudine DELRIEU,
- Secrétaire Edith CASSAN.
- Secrétaire adjointe Jeanine LAFON,
- Trésorière Nadine COLDEFY,
- Trésorière adjointe Marinette BODI.

Sous l'égide de ce nouveau bureau, les Gais Lurons ont organisé quelques joyusetés jusqu'à la fin de l'année 2014.

Ainsi, le 12 août en autocar, nous sommes partis jusqu'à Rocamadour où, au café-théâtre « Côté Rocher », nous nous sommes bien amusés en assistant à la représentation de la pièce drolatique : « Et ta sœur ou la Légende de Rocamadour ». Et, comme à l'accoutumée pour le club, après le spectacle les réjouissances gustatives et joyeuses et nous ne nous sommes pas privés de déguster une collation organisée sur le site et pour le club. Charmant souvenir.

Le 21 octobre, nous voilà tous partis vers La Vitarelle pour s'y régaler d'un « stofi » des plus copieux et délicieux. Après ce régal, le ventre rebondi, la trogne rosâtre et le verbe haut, nous avons regagné nos pénates, où la nuit fut peut-être un peu lourde pour certains et bienvenue pour tous.

Le 30 novembre, le sempiternel Quine 2014 du club a réuni plus de 100 personnes dans la salle des fêtes de Livernon. De nombreux lots du plus petit au plus gros (sèche-linge) y furent gagnés pour la plus grande joie de beaucoup. L'entracte marquée par une collation fut aussi très appréciée si l'on en croit les dires de tous les joueurs.

Le 13 décembre, plus de 50 d'entre nous (les plus gourmands sans doute), sommes partis en autocar Delbos nous régaler avec le repas de Noël des Gais Lurons, préparé par le restaurant les Trois Ânes à Blars. Repas très très bon, servi par deux jeunes femmes adorables, devant un grand feu dans le cantou et animé par une chanteuse et un musicien fort talentueux. Là encore, rires, chants et danses furent de la fête. Autant dire que la bonne humeur nous a accompagnés jusqu'assez tard dans la soirée. A refaire sans aucun doute.

Quelques dates à retenir pour l'année 2015 (le programme n'étant pas encore tout à fait déterminé à ce jour.)

- Le 17 février assemblée générale du club où vous êtes tous conviés.
- En 14 avril journée en Dordogne.
- En juin voyage de 4 jours en Ardèche.
- En septembre visite du vieux Limoges et sa porcelaine.
- Sans oublier bien entendu le traditionnel «stofi» et le quine du 29 novembre.

Mais nous ne changerons pas les bonnes habitudes de nous retrouver tous les premiers jeudi du mois pour nous distraire et les troisièmes jeudi pour fêter les anniversaires.

Le club reste ouvert à toute nouvelle adhésion, vous pouvez nous rejoindre pour renforcer l'équipe de la bonne humeur.

En attendant avec impatience de nous retrouver tous anciens membres du club et nouveaux (pourquoi pas), les Gais Lurons souhaitent à tous d'excellentes fêtes de Noël et de fin d'année. Que l'année 2015 soit moins triste et encore meilleure que toutes les bonnes années passées.

Le bureau

Ceux de la Pierre Martine – COMITE DES FÊTES

Toute l'équipe du Comité des Fêtes vous souhaite une BONNE ANNEE 2015 avec tous nos vœux de Bonheur.

Présentation du nouveau Bureau :

Présidentes : Mme BOURGADE Aurélie & Mme GRAIGNE Laetitia

Vice Président : Mr GONZALES Damien

Trésorière : Mme LAFAGE Audrey

Vice Trésorier : Mr ADGIE Damien

Secrétaire : Mme MOREL Stéphanie

Vice secrétaire : Mme FOGARIZZU Lucie



Nous tenons à vous remercier pour votre accueil lors des aubades. Votre participation pour la fête et votre présence nous a réellement touchés.

Nous espérons vous gâter pour cette année 2015 avec :

- 18 Janvier : Vide dressing
- 25 Avril : Bal avec DJ HK Dancefloor
- 2 et 9 Aout : Passage des Aubades
- 14 15 16 Aout : Fête Votive

Programme de la fête votive

- ✦ Vendredi 14 août : soirée année 80 avec DJ BERTA
- ✦ Samedi 15 Aout : Pétanque, Bandas, Soirée Dancefloor avec Dj BERTA
- ✦ Dimanche 16 août : vide grenier, Pétanque, Repas grillades d'agneau animé par l'orchestre Gérard Bouny



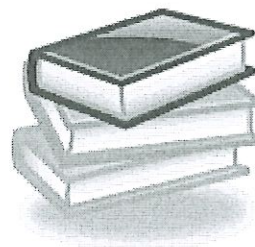
Nous aurons le plaisir d'accueillir les structures gonflables JUMPY PARTY pour les 3 jours de fête.

C'est avec joie que nous aimerions faire participer d'autres membres qui souhaiteraient intégrer notre équipe. (Contact : 06.70.45.14.03 et/ou 06.85.54.84.28)

Les présidentes.

BIBLIOTHEQUE

Le livre, un ami ? Mais oui, bien sûr. Vous n'y croyez pas ? Et pourtant, réfléchissez : qu'attendez-vous d'un ami ? Qu'il soit proche de vous — une présence si vous êtes seul ou dans la peine — ; qu'il partage avec vous ses dons, ses savoirs, ses imperfections ... ; qu'il vous aide à avancer et à progresser sur le chemin de la réflexion ; qu'il vous associe aux moments de joies, de détente ou de tristesse qui jalonnent sa vie ...



Pour vous apporter plus de confort dans vos emplois du temps souvent chargés, les bénévoles vous proposent une seconde plage horaire d'ouverture. Voici donc les nouveaux horaires à partir du 1^{er} janvier 2015 :

- lundi, de 10h à 12h
 - jeudi, de 15h à 18h,
- sauf pendant les vacances scolaires.

De plus, pour les générations intéressées, vous trouverez à partir de cette même date un grand choix de BD adultes, albums et mangas.

L'équipe reste à votre service et vous offre ses vœux chaleureux pour 2015.



In memoriam Yolande Héreil dont le décès, après une longue et pénible maladie, nous plonge tous dans une profonde tristesse.

La bibliothèque de Livernon lui doit beaucoup. Pendant plus de quinze ans, elle a œuvré en son sein, mettant à son service ses compétences et son savoir-faire. Elle s'efforçait de découvrir et de satisfaire les goûts et les aspirations de tous, les guidant et les conseillant dans leurs choix, provoquant et écoutant leurs commentaires dans un échange ouvert et fécond.

Elle a surtout apporté à nos lecteurs cette chaleur humaine qu'elle savait si bien répandre autour d'elle, se préoccupant de la vie de chacun, encourageant et soutenant les plus fragiles, prodigue d'un sourire qui restera à jamais dans nos cœurs.

Qu'elle soit vivement remerciée pour tout ce qu'elle a semé avec tant de générosité et que sa famille trouve ici l'expression de notre profonde affection.

Simone Pons

ASSOCIATION DES PARENTS D'ELEVES

Tout d'abord l'APE vous adresse ses meilleurs vœux de bonheur et de santé pour l'année 2015.

Lors de l'assemblée générale du jeudi 26 septembre 2014, après avoir fait le bilan de l'année écoulée, un nouveau bureau a été élu :

Présidente: Laëtitia Conte Vayssié

Secrétaire: Katia Raffy

Trésorière: Magali Coldefy

L'an dernier, les fonds ont permis de financer :

- les bus pour que les élèves puissent se rendre à Figeac en novembre 2013
- le spectacle « la lettre du Père Noël » au mois de décembre 2013
- les bus pour aller à Labastide Murat participer au spectacle « les écoles qui chantent »
- une partie du voyage de fin d'année à Seignosse

Ce début d'année scolaire a été marqué par l'organisation d'une bourse aux jouets les 21 et 22 novembre 2014 à la salle des fêtes de Livernon.

Aussi pour permettre aux enfants de faire des sorties, des voyages.... il faut des fonds c'est pourquoi nous avons déjà prévu d'autres manifestations :

- le week-end du 6 et 7 mars 2015 nous ferons une bourse aux vêtements à la salle des fêtes de Livernon
- le samedi 30 mai 2015 au soir nous organiserons un quinzaine à la salle des fêtes de Durbans
- le vendredi 3 juillet 2015
Nous participerons avec les enseignants à la kermesse et nous prévoyons de faire un repas ouvert à tout le monde avec une petite boum pour les enfants à la salle des fêtes de Livernon



Pour finir, nous remercions les mairies de Livernon, Corn, Grèzes, Espédaillac, Durbans et Quissac pour leurs subventions.

Nous remercions également tous les parents qui donnent de leur temps pour nous aider et nous permettre de mener à bien les manifestations.

Le bureau de l'APE

Et Nos collégiens !!!!

AMICALE LAIQUE DU COLLEGE JEAN MONNET

Bien que cette association ne fasse pas partie de celles de la Commune elle intéresse notamment nombre de nos enfants, d'où sa place dans ce bulletin.

L'amicale Laïque est une association représentée par les parents d'élèves du Collège Jean Monnet de Lacapelle-Marival.

Le bureau est composé : d'un président Mr Didier PRADAYROL, de deux vice-présidentes Mme Séverine LACAZE-SALLE et Mme Corinne BERTI BOURRE, d'une Trésorière Mme Gersende BESOMBES, d'une vice-trésorière Mme Stéphanie RAFFY, d'une Secrétaire Mme Nathalie CELLES, d'une vice-secrétaire Mme Lydie TEYSSEDOU ... et de membres actifs.

Tous les parents d'élèves du Collège peuvent adhérer, être membres actifs et participer aux réunions et manifestations qu'organise cette association. N'hésitez pas à venir nous rejoindre, vous serez les bienvenus !

A travers différentes manifestations, l'amicale a pour but de collecter des fonds qui permettent d'alléger la participation demandée aux familles pour les voyages scolaires et autres sorties.

- La formation annuelle de conduite cyclo-moto au domaine d'Auzole (Lot) pour les 5^{ième},
- Voyage à ARLES et NICE pour les latinistes,
- Voyage à LA ROCHELLE pour les 5^{ième},
- Voyage en ANDALOUSIE pour les 3^{ième},
- Voyage à BELLE ILE EN MER pour les 6^{ième},
- La journée ski au LIORAN pour les adhérents de l'association sportive.

Mais aussi de nombreuses sorties pédagogiques et culturelles tout au long de l'année : sorties cinéma, visites des châteaux de Montal et Castelnau-Bretenoux, sortie au Marais de Bonnefont, sortie à Puyblanc, sortie spectacle à l'usine de Saint Céré, fête des sciences à Cahors...

L'année 2014-2015 s'annonce aussi riche en sorties pédagogiques : stage annuel de conduite cyclo-moto pour les 5^{ième}, séjour ski à PEYRAGUES pour les élèves licenciés UNSS, voyage en ANGLETERRE pour les 3^{ième}, voyage à PARIS pour les 6^{ième} ...

Quelques membres de cette association siègent au Conseil d'Administration du collège et participent ainsi activement au fonctionnement de cet établissement.

Quelques dates à noter dans vos agendas :

***Une après-midi théâtre le 1 février 2015 à Issepts avec « L'illustre théâtre d'Anglars »**

***La traditionnelle bourse aux vêtements enfants les 27 et 28 mars 2015 à la salle des fêtes de Lacapelle-Marival**

Comme vous pouvez le constater l'association se mobilise pour vous faire passer d'agréables moments et ainsi soutenir les collégiens dans les projets qui leur tiennent particulièrement à cœur.

En espérant vous voir nombreux lors de nos manifestations, nous nous permettons de vous souhaiter d'ores et déjà de bonnes fêtes de fin d'année.

L'Amicale Laïque du Collège Jean Monnet

Décès de Robert Mejecaze : vendredi 26 Septembre 2014



Comme chacun sait, l'année 14 est défavorable au monde combattant, une fois encore l'année 14 s'est manifestée entraînant la disparition de notre compagnon : Robert Mejecaze.

Robert notre ami, particulièrement mon ami, qui a dirigé en tant que Président la section C.A .T.M de Livernon pendant plusieurs années.

Robert avec sa bonhomie persuasive qui disait souvent « vous faites comme vous voulez... mais, et ce « mais » emportait l'adhésion car il émanait du bon sens.

Robert qui avait su, grâce à ses qualités d'organisateur, lier des liens avec la section C.A.T.M. d'Avesnes le Comte, liens que plus d'un quart de siècle plus tard durent encore Robert enfin, dont la personnalité marquante restera dans nos cœurs pour toujours.

La section C.A/T.M. de Livernon, se joint à moi pour présenter nos condoléances attristées à sa veuve Lisette, à ses enfants Jean-Paul, Annie, Noëlle, et Maryline.

Pierre SOL

LA CAUSSENARDE



La Caussearde Fête sa laine !

Notre association qui a pour but de valoriser la laine de la brebis caussenarde du Lot commence à être visible lors des manifestations locales ou nationales sur la laine.

Notre idée était de se faire connaître en tant qu'association valorisant la laine de la brebis, de fédérer de nouveaux éleveurs voulant aussi redonner à la laine ses lettres de noblesse ... et d'inventer notre propre fête...

En partenariat avec 2 étudiants de l'IUT de Figeac, nous avons organisé cet évènement en quelques semaines !

L'information, bien relayée par les médias, les réseaux sociaux et un visuel (affiche, flyer, invitation...) créé par un artiste, a permis d'amener un public varié et nombreux pour une La Caussearde Fête sa laine !

Très belle journée !

La toute nouvelle bergerie de la ferme de Latapoune à Livernon a mis en valeur toutes les formes d'expression autour de la brebis Causse du Lot et de sa laine : artisanat (ateliers et démonstrations autour de la laine), musique, peinture, contes

Le moment fort de la fête était l'installation poétique de la plasticienne Violaine Laveaux : les chambres de laine, les curons remplis de toison nous invitaient à goûter un moment de calme et de rêverie en écoutant les contes de Clément Bouscarel ou des moments de musique ... ou encore une petite sieste après l'excellent repas à base d'agneau (burger quercynois !)



Une carnetiste présentait son livre sur la transhumance des brebis du Lot vers le Lioran. Le public a été très intéressé par l'exposition des peintres représentant la brebis caussearde à travers différentes techniques ... l'art et l'artisanat se sont rencontrés parmi les brebis !

Des techniques et des savoir-faire à découvrir avec les membres de l'association, ainsi qu'une documentation sur les races et leurs toisons à toucher : la malle laine de l'Atelier/lana Corsa était présentée en partenariat avec le PNR.

Fatigués certainement ! mais contents sûrement !



Les membres de l'Association La Caussearde

AVEBRF

Association pour la Valorisation et l'Expérimentation des Bois Raméaux Fragmentés

Déclarée en préfecture le 22 novembre 2006, forte d'une centaine d'adhérents, dans une dizaine de pays à travers le monde, l'AVEBRF promeut la technique et le matériau désigné B.R.F. Par le Professeur Gilles Lemieux de l'Université Laval à Québec.

Siège social : Pouzat, 46320 Livernon, courriel: avebrf@orange.fr

Siège social : Pouzat, 46320 Livernon, courriel: avebrf@orange.fr

Bilan 2014:

- ❖ le prototype de broyeur « propre » est en voie d'achèvement, début 2015 les premiers rameaux vont passer « à la moulinette »
- ❖ après la signature de la convention avec l'AFEMAC (www.afemac.eu), nous sommes passés à l'action. La deuxième intervention à El Hamri s'est terminée le 30 novembre 2014.



Un broyeur de branches « pro » est arrivé dans ce hameau. Après avoir partagé le « savoir tailler » les oliviers, un accord sur l'utilisation de la machine permet d'approvisionner les parcelles démonstratives du local de formation et d'hébergement. Les premiers arbres ont été plantés ainsi que environ 150 noyaux de « pêches de vigne » issus de la ferme du Pouzat.

Le partenariat avec le Haut Commissariat aux Eaux et Forêts et à la Lutte Contre la Désertification, nous permet de broyer des branches de chêne afin de les mélanger aux branches d'oliviers.

- ❖ Notre travail avec « le Jardin Bourian » a été mis à l'honneur suite à la publication du rapport-bilan : **21 jardiniers témoignent sur le BRF dans leurs potagers** et l'aventure se poursuit !!



- ❖ Le partenariat avec le Parc Naturel des Causses du Quercy se concrétise. En effet quatre communes se sont portées volontaires pour utiliser le BRF. Parmi ces quatre collectivités; Livernon est demandeur, afin d'anticiper la nouvelle réglementation sur les produits « phytosanitaires ». La décision de dire ZERO-PHYTO et de l'appliquer place notre commune à l'avant-garde. Les trois autres communes sont Thégra, Limogne en Quercy et Cajarc.

❖ Le contact avec le Portugal est toujours d'actualité, mais ce pays comme pas mal d'autres en Europe est frappé de plein fouet et la crise sociale est profonde. Le financement d'un broyeur reste un obstacle.

Perspective 2015:

- ❖ Reprendre le contact et les actions de formation dans les pays très déstabilisés comme le Mali, le Niger et depuis peu le Burkina-Faso est une de nos priorités.
- ❖ Le Douar d'El Hamri va fêter son inauguration officielle en avril 2015. Ce sera le point d'accroche du grand projet pour un « centre pilote agro-écologie » entouré d'un terrain d'environ 1,5ha. L'objectif est aussi de planter « 1000 arbres pour El Hamri ».
- ❖ Mettre à disposition le « broyeur propre » en OPEN SOURCE, qui est un peu l'antithèse du Brevet.

Pour en savoir plus: 05 65 40 46 98 ou dupety.family@wanadoo.fr

*

*

*

Association Sportive de Livernon

Les joueurs, dirigeants et membres de l'A S Livernon vous présentent leurs meilleurs vœux pour cette année 2015.

Pour sa 5^{ème} année d'existence le club a terminé la saison 2013-2014 à la 3^{ème} place de la poule B du championnat de Première Division pour l'équipe première.

Le manque d'effectif a contraint l'équipe réserve à déclarer forfait pour la fin de la saison.



Pour la saison actuelle, le club n'a engagé qu'une seule équipe en championnat de Première Division de District et est reparti avec un effectif plus réduit mais toujours aussi motivé à créer une ambiance de camaraderie et avec l'ambition de prendre du plaisir sur le terrain.

Le club compte aujourd'hui 23 licenciés seniors 8 dirigeants et 1 arbitre.

L'effectif réduit et la volonté de faire participer tous les joueurs expliquent peut être que les résultats actuels ne soient pas à la hauteur de ceux qu'ils ont été les saisons précédentes.

Le bureau tient à remercier tous les partenaires du club qui contribuent à la continuité du club, qu'ils en soient ici remerciés chaleureusement.

Au moment de conclure le bureau de l'A S Livernon vous renouvelle ses vœux pour 2015, espère vous voir au bord du terrain et aux manifestations organisés en 2015 et vous donne rendez-vous pour sa soirée Veau/Aligot le 14 mars à la salle des fêtes.

Le bureau de l'ASL

ACTIVITES SUR L'AERODROME DE FIGEAC-LIVERNON

Le 12 décembre 2014 il a été créé un club d'aéronautique de voltige.

Sous l'appellation «**Aéroclub Livernon Voltige**», les statuts ont été déposés à la Sous-Préfecture de Figeac.

Le bureau se compose de :

- Un président Daniel Clouet
- Un Vice-Président : Guy Ferrer
- Un secrétaire : Jean-Claude Thibeau
- Un trésorier : Bernard Jonquières
- Membres : Gérard Forestier – Thierry Thomas

L'activité principale de ce nouveau club est de vulgariser, de former et de pérenniser la pratique de la voltige aérienne.

Sous certaines conditions, des stages d'entraînement seront effectués. Notamment dans le cadre du championnat du monde qui cette année se déroule en France à Châteauroux du 15 au 31 août, championnat pour lequel je fais partie des organisateurs.

Pour information, les titres de champions du monde féminin et masculin sont détenus par la France par Mme Aude Lamarchand 32 ans, pilote de ligne et par M. François Le Volt.

Les membres du bureau se joignent à moi pour vous présenter nos meilleurs vœux pour 2015.

Daniel CLOUET

	A	B	C	D	E	F	G	H	I	J
1										
2							■			
3									■	
4						■				
5				■						
6		■								
7			■		■			■		
8										
9				■			■			■
10										

- 1 : Accélérer
 2 : Oiseau de proie – Voie.
 3 : Langage en lettres.
 4 : L’Ancien ou le Jeune étaient romains – Vallée pyrénéenne.
 5 : Licence universitaire – Fruit d’automne.
 6 : Signe de ralliement.
 7 : Attraper au son – Numéro de roi – Article indéfini.
 8 : Messages ultimes.
 9 : Sigle universitaire – Dieu solaire – Deux cardinaux
 10 : Limites géographiques.

- A : Apprêt.
 B : Gratte le fond – Peut être bleue.
 C : Amoureuse – Main d’œuvre pour le Reich.
 D : Frère biblique – Pas tard.
 E : Jaunisse. Va avec la manière.
 F : Pas grand-chose – Fis bouger.
 G : Tendue.
 H : Croisa des fils – Cardinal sans fin.
 I : Forme d’avoir – Donc téléchargée illégalement.
 J : Les achats ne convenaient pas ?